

DAOL Daily in trend

16 Aug 2023

ฝ่ายวิเคราะห์กลยุทธ์การลงทุนหลักทรัพย์

เบอร์โทรศัพท์ : 02-351-1801

โดย : มงคล พ่วงเกตรา (ต่อ 5450), ปิยะกิตน์ พาโสมนัสสกุล (ต่อ 5453), พรรณนภา เหมะสุรัตน์ (ต่อ 5451), สุนันท์ สุขทอง (ต่อ 5452)

SET Impact Gain	Impact	Trade	Change	%Chg	Volume	Value
CPAXT	+0.6525	33.50	+0.75	2.29	119693	399167
PTT	+0.5875	36.00	+0.25	0.70	391218	1404070
CPALL	+0.3650	62.00	+0.50	0.81	273472	1693386
BH	+0.1800	248.00	+3.00	1.22	35079	868025
BJC	+0.1600	35.00	+0.50	1.45	20248	70236
MEGA	+0.1575	41.25	+2.25	5.77	47620	196496
TOA	+0.1200	26.25	+0.75	2.94	19569	51545
FPT	+0.0950	15.30	+0.50	3.38	4451	6737
BCT	+0.0800	59.50	+4.00	7.21	172	1017
WHART	+0.0780	10.90	+0.30	2.83	19532	21143
SIS	+0.0760	19.40	+3.80	24.36	51281	97092
RAM	+0.0675	41.25	+0.75	1.85	1154	4678
SIRI	+0.0540	1.86	+0.04	2.20	5894755	1102220
NEX	+0.0480	10.60	+0.30	2.91	353926	385847
CHASE	+0.0432	1.92	+0.27	16.36	643230	124998
BLA	+0.0420	24.70	+0.30	1.23	22670	56054
AMATA	+0.0360	23.40	+0.40	1.74	115686	267617
SNJ	+0.0325	54.00	+3.25	6.40	155	830
RBF	+0.0320	10.50	+0.20	1.94	96573	103232
TPIPL	+0.0310	1.47	+0.02	1.38	75652	11122
TGE	+0.0306	1.43	+0.17	13.49	103245	13882
JMT	+0.0300	43.50	+0.25	0.58	114176	491634
CHAYO	+0.0225	7.70	+0.25	3.36	67130	50978
JMART	+0.0240	18.30	+0.20	1.10	317221	578475
GJS	+0.0209	0.24	+0.01	4.35	20467	491
TQM	+0.0200	27.50	+0.50	1.85	6299	17321
UTP	+0.0200	12.20	+0.40	3.39	4629	5633
TIPH	+0.0200	40.75	+0.50	1.24	7815	31541
LPF	+0.0190	12.80	+0.10	0.79	4407	5600
ORI	+0.0200	10.10	+0.10	1.00	31151	31299

mai Impact Gain	Impact	Trade	Change	%Chg	Volume	Value
PRI	+0.7750	28.75	+2.50	9.52	18328	51566
MASTER	+0.6900	71.75	+3.00	4.36	10845	77455
TURTLE	+0.4740	5.60	+0.30	5.66	228	127
WARRIX	+0.2360	8.90	+0.40	4.71	25255	22833
MEB	+0.2175	32.50	+0.75	2.36	8930	29048
KLINIQ	+0.2100	37.00	+1.00	2.78	8132	29840
XO	+0.2100	24.20	+0.50	2.11	33528	81308
SPA	+0.1700	12.60	+0.20	1.61	13314	16603
UREKA	+0.0905	0.80	+0.05	6.67	83857	6635
TQR	+0.0880	7.90	+0.40	5.33	1207	940
SECURE	+0.0800	15.30	+0.80	5.52	4979	7541
I2	+0.0738	2.52	+0.18	7.69	664569	168244
A5	+0.0720	4.88	+0.06	1.24	28484	13830
MORE	+0.0715	0.19	+0.01	5.56	86468	1559
FPI	+0.0600	2.56	+0.04	1.59	21895	5701
UEC	+0.0504	1.92	+0.09	4.92	220816	41567
BBIK	+0.0500	116.50	+0.50	0.43	1034	12151
PPM	+0.0504	2.02	+0.12	6.32	21135	4235
IMH	+0.0420	8.35	+0.20	2.45	1176	989
ALPHAX	+0.0414	1.44	+0.02	1.41	423918	61335
YUASA	+0.0400	12.80	+0.40	3.23	596	758
NETBAY	+0.0380	21.50	+0.20	0.94	1837	3916
ITNS	+0.0378	3.40	+0.18	5.59	1602	526
IP	+0.0370	10.00	+0.10	1.01	15954	15649
CHO	+0.0328	0.17	+0.01	6.25	321190	5419
DIMET	+0.0243	0.28	+0.01	3.70	1210	34
TACC	+0.0240	4.98	+0.04	0.81	30907	15377
CIG	+0.0220	0.22	+0.01	4.76	173251	3984
SVR	+0.0200	2.08	+0.04	1.96	81546	17156
KUN	+0.0148	1.90	+0.02	1.06	62	12

SET Impact Loss	Impact	Trade	Change	%Chg	Volume	Value
DELTA	-2.5500	103.50	-2.50	-2.36	64192	676504
PTTEP	-1.4400	161.50	-4.50	-2.71	94731	1530889
BDMS	-0.9750	28.00	-0.75	-2.61	420471	1187773
GULF	-0.7200	47.75	-0.75	-1.55	106676	512427
IVL	-0.6900	31.50	-1.50	-4.55	250701	801633
CENEL	-0.6600	42.50	-6.00	-12.37	253731	1087156
AOT	-0.5850	70.75	-0.50	-0.70	145855	1033495
SCGP	-0.5250	37.50	-1.50	-3.85	188820	706657
EA	-0.4500	57.25	-1.50	-2.55	190849	1115642
CRC	-0.3675	38.75	-0.75	-1.90	73655	285976
CPF	-0.3500	19.50	-0.50	-2.50	102711	201717
BBL	-0.3000	171.50	-2.00	-1.15	56534	971843
BAY	-0.3000	31.50	-0.50	-1.56	1909	6068
OR	-0.2940	20.20	-0.30	-1.46	196152	398791
PTTGC	-0.2775	38.75	-0.75	-1.90	114988	444536
CPN	-0.2700	65.50	-0.75	-1.13	40144	265233
SCC	-0.2700	314.00	-3.00	-0.95	15087	474491
KTB	-0.2300	19.90	-0.20	-1.00	584459	1163225
MINT	-0.2300	32.50	-0.50	-1.52	194602	632587
EGCO	-0.2200	130.50	-5.50	-4.04	28409	373114
HMPRO	-0.2160	13.50	-0.20	-1.46	225556	305259
KTC	-0.2100	46.25	-1.00	-2.12	39785	185651
KBANK	-0.1900	127.00	-1.00	-0.78	255918	3246751
TLI	-0.1880	10.60	-0.20	-1.85	287330	310159
DIF	-0.1740	9.75	-0.20	-2.01	102554	99856
TIDLOR	-0.1610	21.00	-0.70	-3.23	400527	849085
TOP	-0.1350	53.25	-0.75	-1.39	152425	809182
BEM	-0.1250	8.85	-0.10	-1.12	169805	150644
RCL	-0.1200	22.20	-2.00	-8.26	98594	225693
OSP	-0.1200	29.00	-0.50	-1.69	81958	237439

mai Impact Loss	Impact	Trade	Change	%Chg	Volume	Value
SICT	-0.3525	8.35	-0.75	-8.24	97711	80714
HL	-0.3510	12.20	-1.30	-9.63	20395	25298
BE8	-0.2600	41.75	-1.00	-2.34	9844	41531
AU	-0.2430	10.40	-0.30	-2.80	7298	7666
FSMART	-0.2310	8.80	-0.30	-3.30	21187	18836
PROS	-0.2200	1.22	-0.40	-24.69	23326	3095
SWC	-0.2025	6.00	-0.45	-6.98	611	369
DITTO	-0.1625	31.00	-0.25	-0.80	23469	73737
ARIN	-0.1416	3.86	-0.24	-5.85	1194	458
TBN	-0.1350	17.90	-1.50	-7.73	15002	27561
NTSC	-0.1350	14.70	-1.50	-9.26	1609	2309
BVG	-0.1320	5.45	-0.30	-5.22	23048	12836
LEO	-0.1085	6.00	-0.35	-5.51	12112	7324
AUCT	-0.1080	10.50	-0.20	-1.87	21583	22348
D	-0.1020	6.10	-0.30	-4.69	29316	18240
PROUD	-0.0970	1.92	-0.10	-4.95	55822	10985
BROOK	-0.0929	0.40	-0.01	-2.44	27376	1099
MTW	-0.0938	3.00	-0.14	-4.46	36825	11032
PRAPAT	-0.0888	2.06	-0.24	-10.43	195771	41370
TNH	-0.0850	35.00	-0.50	-1.41	60	211
SENX	-0.0836	0.73	-0.02	-2.67	3468	255
IIG	-0.0700	16.40	-0.70	-4.09	8310	13683
JUBILE	-0.0680	20.60	-0.40	-1.90	1634	3367
SONIC	-0.0664	1.56	-0.08	-4.88	16597	2620
TAKUNI	-0.0632	1.53	-0.08	-4.97	59326	9188
ICN	-0.0620	2.88	-0.10	-3.36	6411	1856
BIS	-0.0620	5.45	-0.20	-3.54	2280	1259
CPANEL	-0.0480	7.35	-0.30	-3.92	5290	3962
TMP	-0.0474	3.50	-0.06	-1.69	4896	1705
PSTC	-0.0472	1.11	-0.02	-1.77	6856	762



SET	1520.73	-14.43	-0.94 %	Vol	Proj.	0.001535.16-100.00 %	17:03
GAP:	B.Vol	Bid	Ask	O.Vol	Avg.	40.99	%Buy 49.97 %Sell 50.03
				Open	1534.05	Volume11854954D	%B-S -0.06
				High	1535.97	Vol5D 12456755	Value 48598753
				Low	1517.34	Mktcap18651263	%Mcap 100.00
				Prev	1535.16	BVPS	N/A P/BV 1.48
				%Swing	1.21	EPS	N/A P/E 21.05
%B_Vol	%	%	%O_Vol	Impact	-14.430	DPS	N/A Yield(%) 3.08
SET	1520.73	-14.43	-0.94 %	48598.75 MB	Gain	Lose	Unch P/E 21.05

Calendar (Week)

DAOL SEC

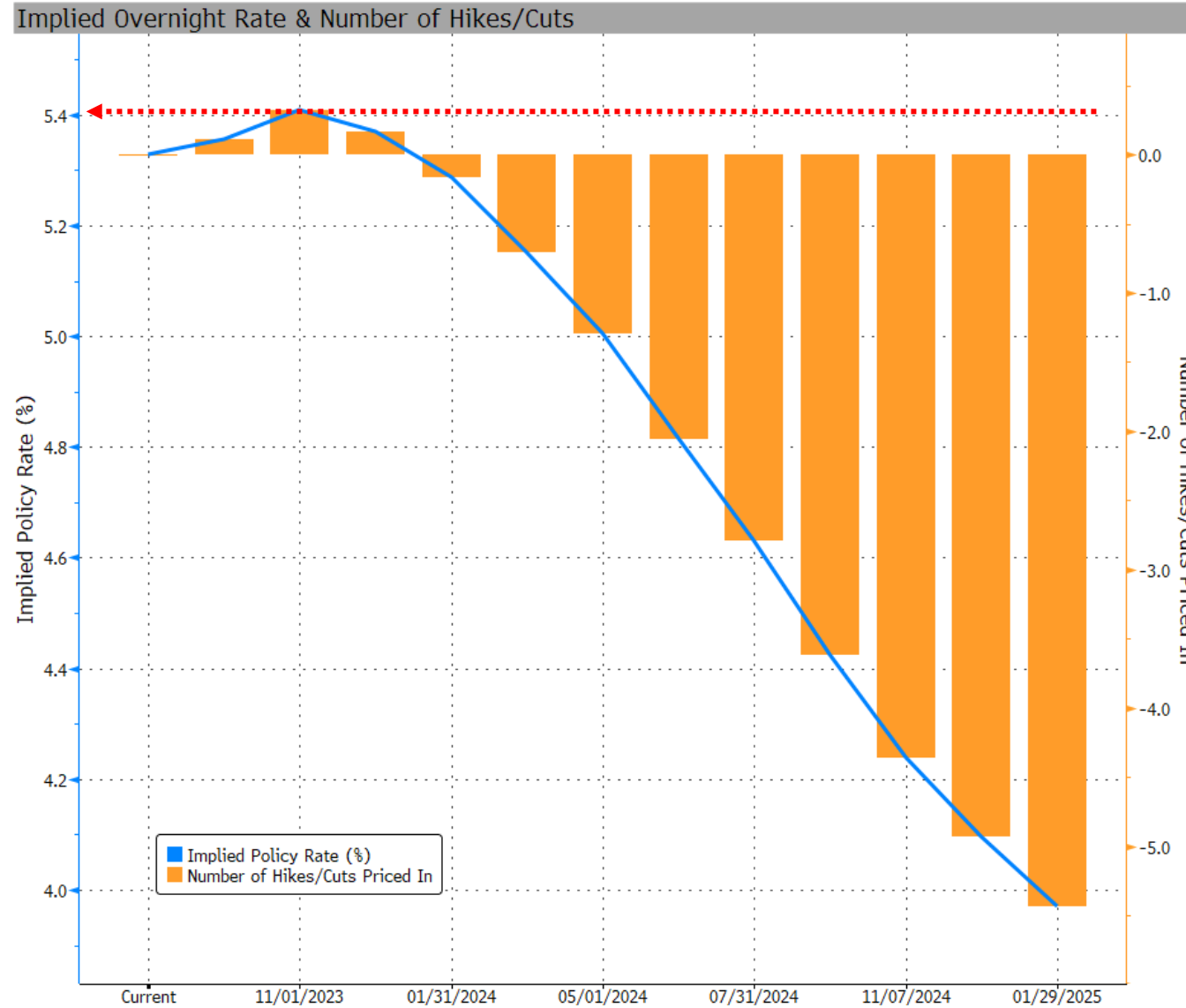
Date	Country	Event	Period	Surv(M)	Prior
15-Aug	JN	GDP Annualized SA QoQ	2Q P	2.9%	2.7%
	CH	1-Yr Medium-Term Lending Facility Rate	Aug-15	2.7%	2.7%
	CH	Retail Sales YoY	Jul	4.4%	3.1%
	US	Retail Sales Advance MoM	Jul	0.4%	0.2%
	US	Empire Manufacturing	Aug	-40.0%	110%
16-Aug	EC	GDP SA QoQ	2Q P	0.3%	0.3%
	US	Housing Starts MoM	Jul	0.5%	-8.0%
	US	Building Permits MoM	Jul	2.5%	-3.7%
	US	Manufacturing (SIC) Production	Jul	0.1%	-0.3%
	US	FOMC Meeting Minutes	Jul-26	--	--
17-Aug	US	Initial Jobless Claims	Aug-12	--	248k
18-Aug	EC	CPI YoY	Jul F	5.3%	5.5%
	TH	Car Sales	Jul	--	64,440
21-Aug	CH	1-Year Loan Prime Rate	Aug-21	3.6%	3.55%
	TH	GDP YoY	2Q	3.00%	2.7%
22-Aug	US	Existing Home Sales MoM	Jul	-0.6%	-3.3%
23-Aug	US	New Home Sales MoM	Jul	3.16%	-2.50%
	TH	Customs Exports YoY	Jul	--	-6.4%
24-Aug	US	Initial Jobless Claims	Aug-19	--	--
25-Aug	US	U. of Mich. Sentiment	Aug F	--	--

คาดดัชนีฯ ยังคงปรับตัวลงต่อ ต่างประเทศกังวลเงินเฟ้อและเศรษฐกิจจีน ขณะที่ต่างชาติยังเทขายหุ้นไทย

- **ความกังวลเงินเฟ้อสหรัฐฯ เริ่มกลับมา** Fed มีโอกาสขึ้นดอกเบี้ยในการประชุมครั้งหน้า หรือไม่ก็ต้องคงดอกเบี้ยไปอีกพัก (จนกว่าเงินเฟ้อจะลง)
- **จีนกลับมากังวลอีกครั้ง** หลังจากข้อมูลเศรษฐกิจอ่อนแอทั้งยอดค้าปลีก และการผลิตภาคอุตสาหกรรม ซึ่งจะส่งผลต่อราคา Commodity อย่างราคาน้ำมันให้ปรับตัวลง
- **การเมืองไทยยังไม่ราบรื่น จับตาดูวันนี้** ศาลฯ จะรับญัตติการโหวตนายกฯ ช้าหรือไม่ ซึ่งเรายังคาดการณ์ว่า เพื่อไทยจะคงเป็นแกนนำจัดตั้งรัฐบาล
- **เงินบาทอ่อนค่า** (ล่าสุด 35.4 บาท/ดอลลาร์) ไม่ได้ดีต่อธุรกิจในตลาดหุ้นไทย และยังเป็นตัวทำให้ Flow ต่างชาติไหลออกจากตลาด วานนี้(15) Net Sell 3.8 พันล้านบาท



ตัวแปรสำคัญๆ
(ที่ใช้ดูทิศทางตลาด)



- สำนักงานสถิติแห่งชาติจีน (NBS) รายงาน ผลิตภัณฑ์มวลรวมเดือนก.ค.ปรับตัวขึ้นเพียง 3.7% **เมื่อเทียบเป็นรายปี ซึ่งชะลอลงจากเดือนมิ.ย.ที่มีการขยายตัว 4.4%** และต่ำกว่าที่นักวิเคราะห์ในโพลสำรวจของสำนักข่าวรอยเตอร์คาดไว้ว่าการผลิตภาคอุตสาหกรรมอาจปรับตัวขึ้น 4.4%
- หนี้ที่ยอดค้าปลีกเดือนก.ค. **ยวบขึ้นเพียง 2.5%** เมื่อเทียบรายปี ซึ่งชะลอลงจากเดือนมิ.ย.ที่เพิ่มขึ้น 3.1% และต่ำกว่าที่นักวิเคราะห์คาดว่าอาจเพิ่มขึ้น 4.5% แม้ว่าเดือนก.ค.เป็นฤดูกาลท่องเที่ยวในช่วงหน้าร้อนของจีนก็ตาม
- ส่วนอัตราว่างงานเดือนก.ค. **ติดตัวขึ้นแตะระดับ 5.3%** จากระดับ 5.2% ในเดือนมิ.ย. **ขณะที่การลงทุนด้านอสังหาริมทรัพย์ในเดือนก.ค.ลดลง 8.5%** เมื่อเทียบเป็นรายปี **และเป็นการปรับตัวลงรุนแรงกว่าในเดือนมิ.ย.**
- นอกจากนี้ ธนาคารกลางจีนประกาศลดอัตราดอกเบี้ยเงินกู้ระยะกลาง (MLF) ระยะ 1 ปีซึ่งเป็นอัตราดอกเบี้ยนโยบายของจีน ลง 0.15% สู่ระดับ 2.50% ในวันนี้ ซึ่งสวนทางกับที่นักวิเคราะห์คาดว่าธนาคารกลางจะคงอัตราดอกเบี้ยดังกล่าวไว้ที่ระดับ 2.65%

ความกังวลจีน และดอกเบี้ยสหรัฐ กระทบ Commodity

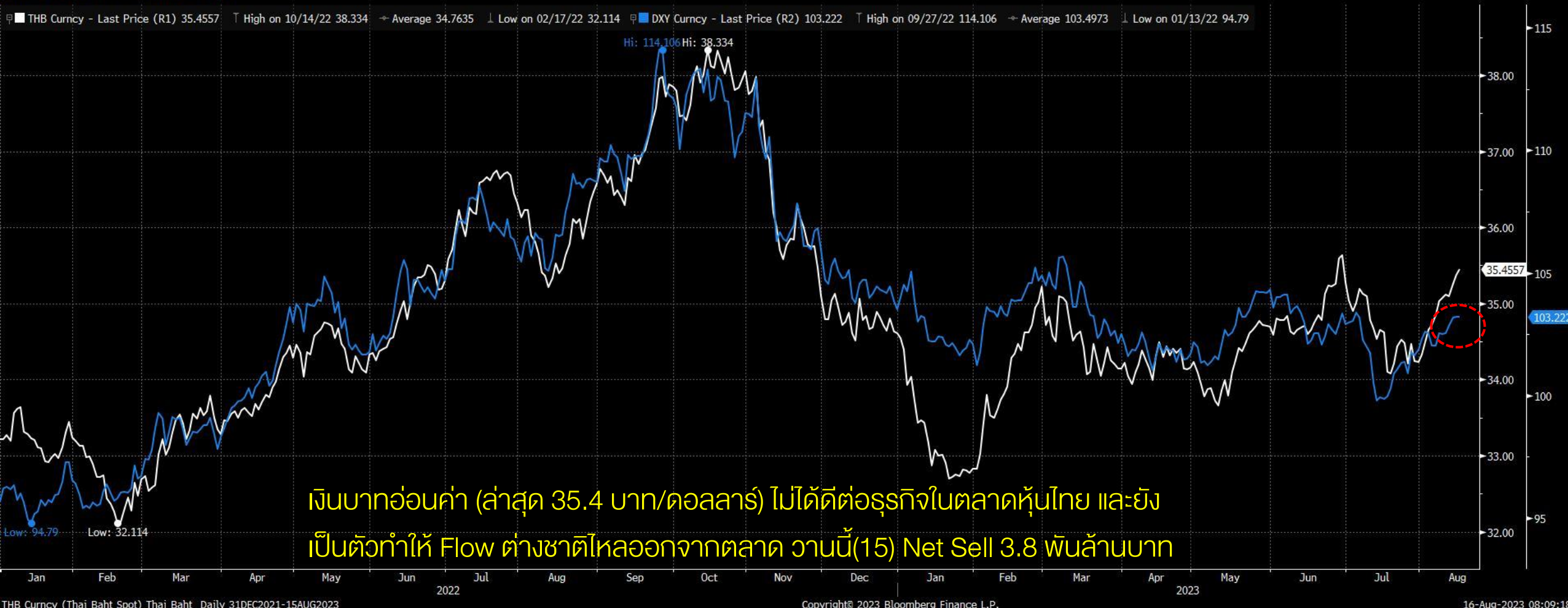
Commodity Index





เงินบาทอ่อน Flow ไหลออกจากตลาดหุ้นไทย

DOLLAR INDEX & THAI BAHT



เงินบาทอ่อนค่า (ล่าสุด 35.4 บาท/ดอลลาร์) ไม่ได้ดีต่อธุรกิจในตลาดหุ้นไทย และยังเป็นตัวทำให้ Flow ต่างชาติไหลออกจากตลาด วานนี้(15) Net Sell 3.8 พันล้านบาท

เงินบาทอ่อน Flow ไหลออกจากตลาดหุ้นไทย



สรุปผลประกอบการ แยกตามกลุ่มอุตสาหกรรม 2Q/2023 (งวดสิ้นสุด 30 มิ.ย.23)

16-ส.ค.-23 : ข้อมูล ณ สิ้นวัน

	งวด 12 เดือน			งบไตรมาส					เปรียบเทียบ			
	6M/23	6M/22	YoY	2Q/23	2Q/22	1Q/23	YoY	QoQ	Weight	Impact	คาดการณ์	
	6M/23	6M/22	YoY	2Q/23	2Q/22	1Q/23	YoY	QoQ	2Q/22	YoY		
Agro & Food Industry												
Agribusiness	2,024	6,353	-68.1%	578	3,003	1,447	-80.8%	-60.1%	1.0%	-0.8%	-80.6%	
Food & Beverage	11,126	45,454	-75.5%	8,509	16,752	5,088	-49.2%	67.2%	5.4%	-2.7%	41.8%	
Consumer Products												
Fashion	186	553	-66.3%	149	307	37	-51.4%	301.0%	0.1%	-0.1%	n.m.	
Home & Office Products	-16	-80	n.m.	124	-99	27	n.m.	367.4%	-0.0%	0.1%	n.m.	
Personal Products & Pharmaceutica	566	2,041	-72.3%	222	799	344	-72.2%	-35.4%	0.3%	-0.2%	-52.6%	
Financials												
Banking	125,274	108,752	15.2%	63,414	54,377	61,860	16.6%	2.5%	17.6%	2.9%	3.9%	
Finance & Securities	11,810	12,796	-7.7%	5,730	6,418	6,080	-10.7%	-5.8%	2.1%	-0.2%	1.6%	
Insurance	9,284	-26,801	n.m.	4,508	-482	4,776	n.m.	-5.6%	-0.2%	1.6%	n.m.	
Industrials												
Automotive	2,091	2,050	2.0%	1,307	1,394	1,906	-6.2%	-31.4%	0.5%	-0.0%	23.8%	
Industrial Materials & Machinery	297	457	-35.1%	91	161	205	-43.3%	-55.6%	0.1%	-0.0%	n.m.	
Paper & Printing Materials	426	550	-22.5%	216	275	210	-21.4%	2.9%	0.1%	-0.0%	0.1%	
Petrochemicals & Chemicals	-5,290	5,109	n.m.	-4,263	3,691	1,258	n.m.	n.m.	1.2%	-2.6%	n.m.	
Packaging	3,649	5,182	-29.6%	1,890	3,757	1,740	-49.7%	8.6%	1.2%	-0.6%	-1.9%	
Steel	180	2,307	-92.2%	-178	1,559	516	n.m.	n.m.	0.5%	-0.6%	n.m.	
Property & Construction												
Construction Materials	29,578	28,256	4.7%	11,211	15,513	18,922	-27.7%	-40.8%	5.0%	-1.4%	42.6%	
Property Development	21,780	20,487	6.3%	11,774	12,288	10,711	-4.2%	9.9%	4.0%	-0.2%	18.0%	
Property Fund & REITs	6,607	6,562	0.7%	4,527	4,601	3,929	-1.6%	15.2%	1.5%	-0.0%	3.5%	
Construction Services	154	34	349.4%	25	-129	129	n.m.	-80.5%	-0.0%	0.0%	-63.4%	
Resources												
Energy & Utilities	135,852	232,272	-41.5%	53,480	142,169	82,372	-62.4%	-35.1%	46.0%	-28.7%	2.3%	
Mining	0	0	n.m.	0	0	0	n.m.	n.m.	0.0%	#DIV/0!	n.m.	
Services												
Commerce	21,439	23,511	-8.8%	9,516	11,052	11,923	-13.9%	-20.2%	3.6%	-0.5%	-14.9%	
Health Care Services	11,607	14,715	-21.1%	5,495	6,377	6,112	-13.8%	-10.1%	2.1%	-0.3%	6.3%	
Media & Publishing	1,907	1,786	6.7%	1,116	1,061	856	5.1%	30.3%	0.3%	0.0%	50.8%	
Professional Services	206	172	19.4%	112	87	94	28.7%	19.9%	0.0%	0.0%	n.m.	
Tourism & Leisure	681	-1,239	n.m.	-93	-555	774	n.m.	n.m.	-0.2%	0.1%	n.m.	
Transportation & Logistics	2,759	11,191	-75.3%	4,220	2,406	4,489	75.4%	-6.0%	0.8%	0.6%	1.1%	
Technology												
Electronic Components	10,181	8,806	15.6%	5,851	5,302	4,336	10.3%	34.9%	1.7%	0.2%	19.3%	
ICT	21,091	33,388	-36.8%	10,494	17,142	10,597	-38.8%	-1.0%	5.5%	-2.1%	-25.4%	
ผลรวมบริษัท ใน SET	425,448	544,666	-21.9%	200,025	309,226	240,738	-35.3%	-16.9%	100.0%	-35.3%	2.9%	

งบ 2Q-23 ที่ส่งตลาดฯ มาแล้ว

บริษัทที่นำส่งงบการเงินมาแล้ว (SET+MAI) 15-Aug-23

จำนวน 583 บริษัท 16-ส.ค.-23

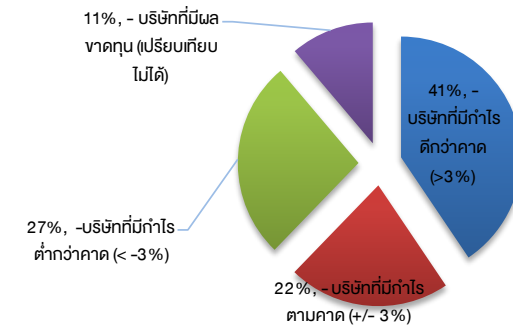
จำนวนบริษัทที่มีการคาดการณ์กำไร 143 บริษัท

(Bloomberg Concensus)

	จำนวน	%
- บริษัทที่มีกำไรดีกว่าคาด (>3%)	58	41%
- บริษัทที่มีกำไรตามคาด (+/- 3%)	31	22%
- บริษัทที่มีกำไรต่ำกว่าคาด (< -3%)	38	27%
- บริษัทที่มีผลขาดทุน (เปรียบเทียบไม่ได้)	16	11%

รวบรวมโดย DAOL Strategy

เปรียบเทียบตัวเลขจริง & คาดการณ์



- - บริษัทที่มีกำไรดีกว่าคาด (>3%)
- - บริษัทที่มีกำไรตามคาด (+/- 3%)
- - บริษัทที่มีกำไรต่ำกว่าคาด (< -3%)
- - บริษัทที่มีผลขาดทุน (เปรียบเทียบไม่ได้)

งบ 2Q-23 ที่ส่งตลาดฯ มาแล้ว

ผลประกอบการของบริษัทใน SET+MAI (งวดสิ้นสุด 30 มิ.ย. 23)

16-ส.ค.-23 : ข้อมูล ณ สิ้นวัน

15-Aug-23

จำนวนบริษัทที่ส่งงบ 583 บริษัท *ไม่รวม THAI, STARK

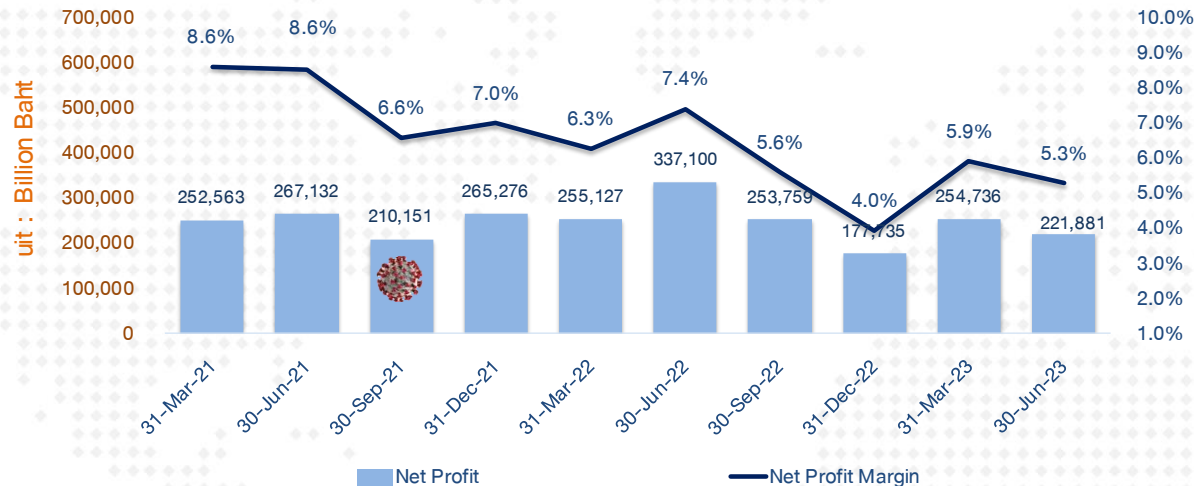
	6M/23	6M/22	% YoY	2Q/23	2Q/22	1Q/23	% YoY	% QoQ
กำไรสุทธิ	429,158	548,948	-21.82%	201,292	311,415	243,182	-35.4%	-17.2%
ประเมินกำไร SET	<<2Q-23 >>			230,845	347,214	268,960	-34%	-14%

SET Profit Exclude Volatile Sector

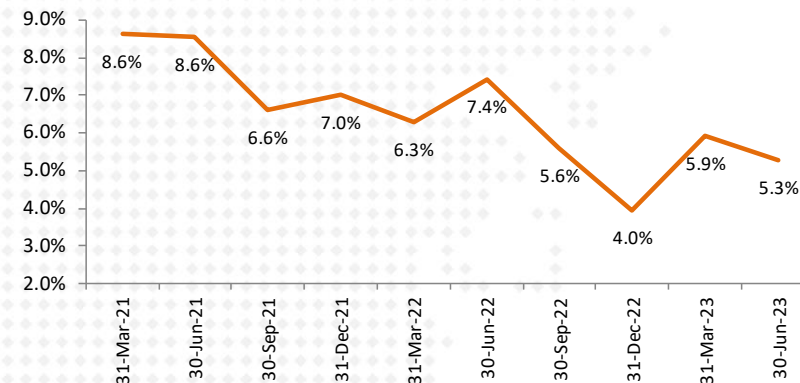
	6M/23	6M/22	% YoY	2Q/23	2Q/22	1Q/23	% YoY	% QoQ
SET	425,448	544,666	-21.9%	200,025	309,226	240,738	-35.3%	-16.9%
Ex - Bank	300,174	435,914	-31.1%	136,611	254,849	178,878	-46.4%	-23.6%
Ex- Energy PetroChemical	294,886	307,285	-4.0%	150,807	163,367	157,108	-7.7%	-4.0%
Ex - Energy Petrochemical SCC	270,278	288,504	-6.3%	142,725	153,429	140,582	-7.0%	1.5%
Ex - Bank Energy Petrochemical SCC	145,004	179,751	-19.3%	79,311	99,052	78,722	-19.9%	0.7%

SET Profitability as of 2Q-2023

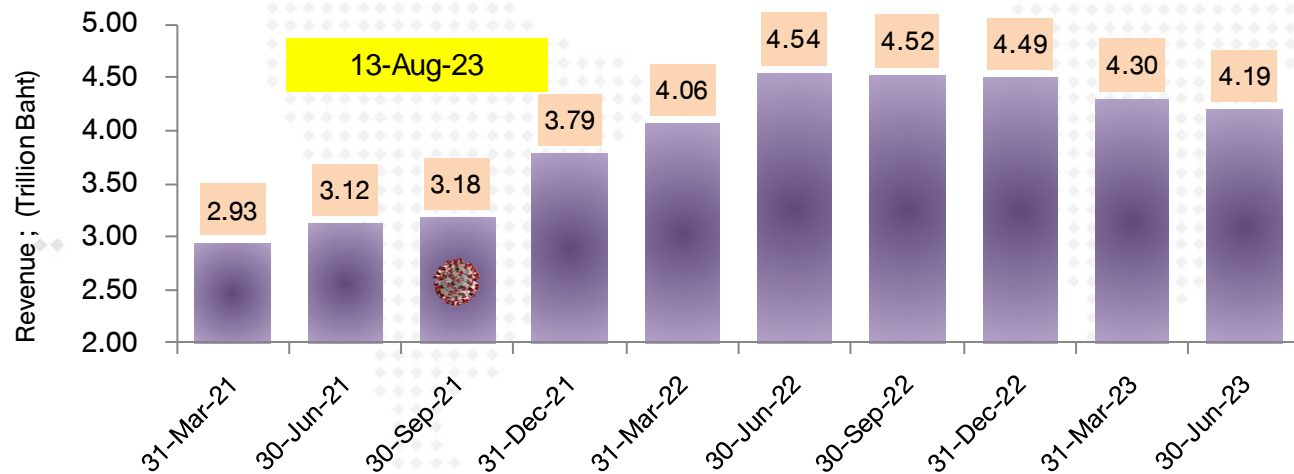
SET : Net Profit & Net Profit Margin



SET : Net Profit Margin

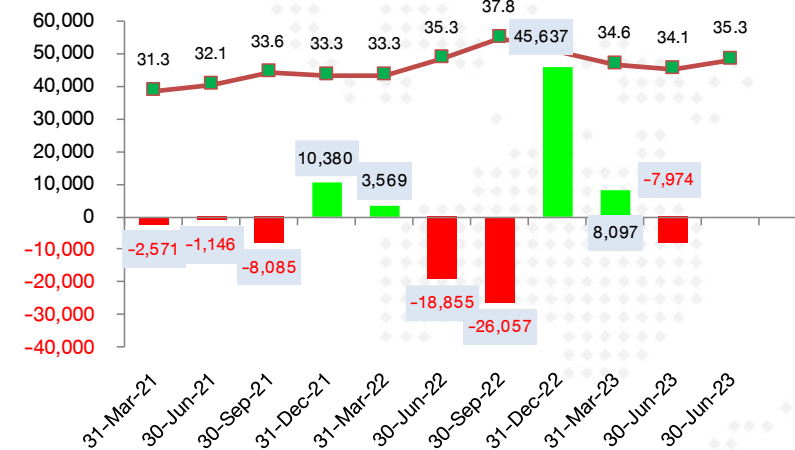


SET : Revenue



FX Gain/Loss บริษัทในตลาด

(ข้อมูลเบื้องต้นจาก Bloomberg)





เลือกตั้งทั่วไป 2566

งบประมาณเบี้ยยังชีพผู้สูงอายุเพิ่มขึ้นต่อเนื่อง



ช่วงอายุ	60-69 ปี	70-79 ปี	80-89 ปี	90 ปีขึ้นไป	
ปีงบประมาณ 2564	ล้านคน: 5.98	2.69	1.12	0.16	56,462 ล้านบาท
	ล้านบาท: 30,796	16,579	7,759	1,326	
ปีงบประมาณ 2565	ล้านคน: 6.48	3.02	1.21	0.19	82,341 ล้านบาท
	ล้านบาท: 44,243	24,876	11,112	2,108	
ปีงบประมาณ 2566	ล้านคน: 6.61	3.15	1.24	0.20	71,057 ล้านบาท (ต.ก.2565-ก.ก.2566)
	ล้านบาท: 37,920	21,750	8,533	1,852	
86,000 ล้านบาท (ประมาณการเมื่อสิ้นปีงบประมาณ)					

นโยบายสวัสดิการผู้สูงอายุของพรรคเพื่อไทย



สวัสดิการผู้สูงอายุ 300,000 ล้านบาท

จัดสวัสดิการผู้สูงอายุ ให้เพียงพอ ต่อการดำรงชีพ



สนับสนุน จ้างงานผู้สูงอายุ 500 ล้านบาท

เพื่อให้ผู้สูงอายุ ยังอยู่ในตลาดแรงงานได้



นโยบายสวัสดิการผู้สูงอายุของพรรคการเมือง



ตายได้ 100,000 บาท
ทุพพลภาพได้ 20,000 บาท

กองทุนประกันชีวิต 37,098 ล้านบาท



พรรคประชาชาติ
PRACHACHAT PARTY

บำนาญ 3,000 บาทถ้วนหน้า

มากกว่า 400,000 ล้านบาท



เบี้ยยังชีพ 3,000-5,000 บาท ตามช่วงอายุ

495,658 ล้านบาท



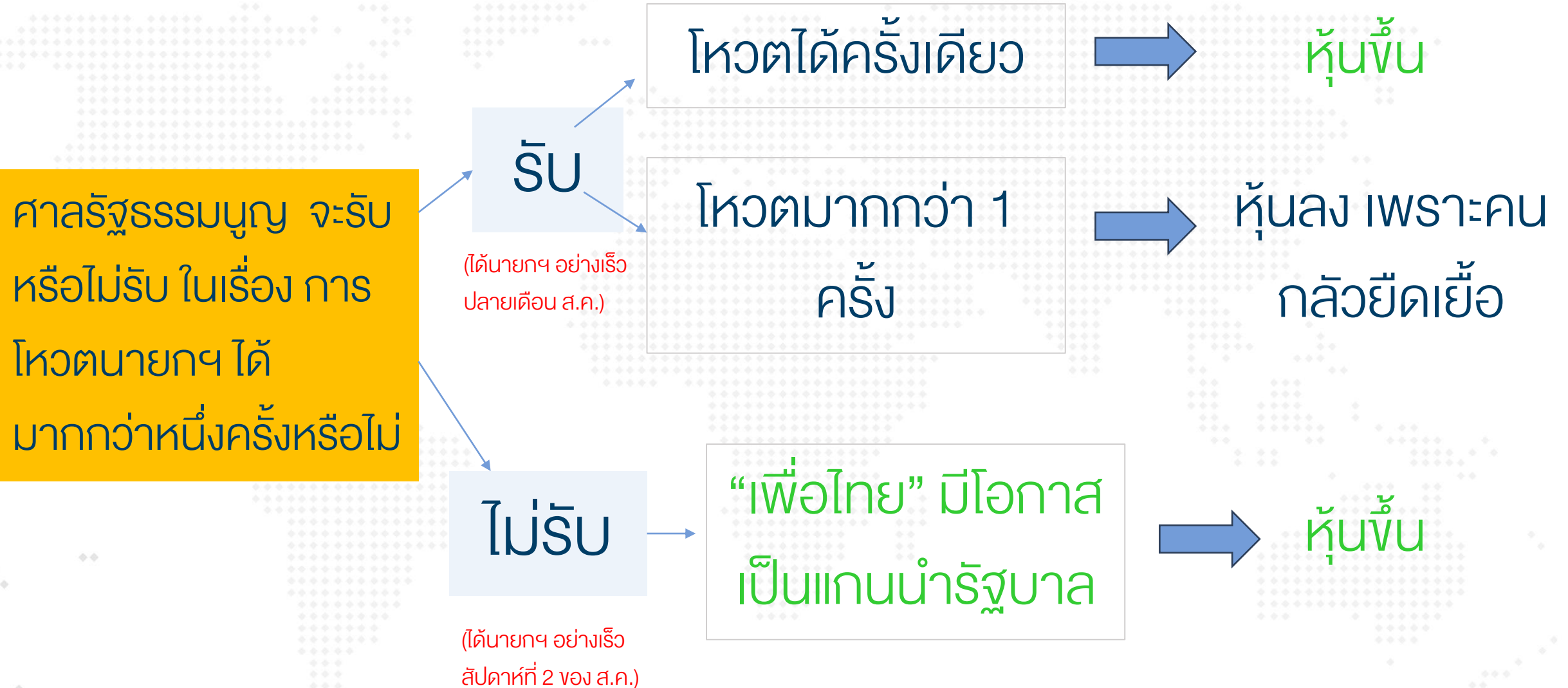
รวมไทยสร้างชาติ

เบี้ยยังชีพเท่ากันทุกช่วงวัย 1,000 บาท

40,000 ล้านบาท



16/8/2566 | ประชาชาติ | กรุงเทพธุรกิจ



ปล. ตลาดไม่ชอบความคลุมเครือ

ตลาดหุ้นจะไม่ดี ถ้านักลงทุนคิดแบบนี้

ตลาดหุ้นจะไม่ดี ถ้า
นักลงทุนคิดแบบนี้

มีเงื่อนไข ตั้ง สสร. แก่รัฐธรรมนูญ
รัฐบาลอาจอยู่ได้แค่ 2 ปี (เหมือน
อภิสิทธิ์ ปี 2551)

มีเงื่อนไข ตั้ง สสร. แก่
รัฐธรรมนูญ รัฐบาลอาจอยู่ได้แค่
2 ปี (เหมือน อภิสิทธิ์ ปี 2551)

นักลงทุน
ต่างชาติจะขาย
หุ้น เพราะมอง
ว่าเศรษฐกิจ
อาจโตช้า
รัฐบาลทำงาน
ไม่ต่อเนื่อง และ
มีความเสี่ยง
ทางการเมือง

ชื่อรัฐมนตรีไม่ยาว

การเคลื่อนไหว
ทางการเมืองจะ
สูงขึ้น

- สมว.มหาดไทย นพ.ชลน่าน ศรีแก้ว หัวหน้าพรรคเพื่อไทย
- สมว.ต่างประเทศ น.ส.แพทองธาร ชินวัตร หัวหน้าครอบครัวเพื่อไทย
- สมว.คลัง จะเป็นคนนอก โดยมีชื่อ "อ." เข้าดำรงตำแหน่ง
- สมว.คมนาคม นายประเสริฐ จันทรรวงทอง เลขาธิการพรรคเพื่อไทย
- สมว.พลังงาน นายจุลพันธ์ อมรวิวัฒน์ รองหัวหน้าพรรคเพื่อไทย

- **อายุสั้น** : มีการวางเป้าหมายในการแก้ไขรัฐธรรมนูญ (ไม่ยุ่ง ม.112) และจะมีการยุบสภาฯ เลือกตั้งใหม่ อีกทั้ง ยังต้องเจียดเวลาไปทำในเรื่องแก้ไขรัฐธรรมนูญ
- **รัฐบาลเฉพาะกิจ** : ต้องการเสียงมากๆ เพื่อตั้งรัฐบาล การบริหารกระทรวงสำคัญๆ จะถูกกระจายไปยังพรรคร่วมๆ จะทำให้การบริหารอาจไม่เด็ดขาด
- เสี่ยงต่อการเคลื่อนไหวทางการเมืองไปตลอดอายุรัฐบาล
- นักลงทุนต่างชาติอาจไม่ชอบ รูปแบบนี้ (อายุสั้น + ประท้วง)

เริ่มต้นใหม่ ร่วมฝ่าทางตัน หาทางออกให้ประเทศ

เนื่องจากการจัดตั้งรัฐบาลในครั้งนี้ พรรคก้าวไกล และพรรคเพื่อไทย ได้จับมือร่วมกับ พรรคการเมืองอีก 6 พรรค รวมเสียงได้ 312 เสียง เพื่อจัดตั้งรัฐบาลโดยมีพรรคก้าวไกลเป็นแกนนำ และเสนอคุณพิธา ลิ้มเจริญรัตน์ เป็นนายกรัฐมนตรี

ทั้ง 8 พรรคมีข้อสรุปภายใต้การปกครองในระบอบประชาธิปไตยอันมีพระมหากษัตริย์ทรงเป็นประมุข โดยมีความเห็นอย่างชัดเจนจากพรรคเพื่อไทย ยึดมั่นในการมีสถาบันพระมหากษัตริย์ทรงเป็นศูนย์รวมจิตใจของคนไทยทั้งประเทศและไม่เห็นด้วยกับการแก้ไขประมวลกฎหมายอาญา มาตรา 112

วันที่ 13 กรกฎาคม 2566 แคนดิเดตนายกรัฐมนตรีจากพรรคก้าวไกล ไม่สามารถรวบรวมเสียงสนับสนุนจากรัฐสภาได้ โดยมีเพียง 324 เสียงจากที่ต้องการถึง 376 เสียง ซึ่งพรรคเพื่อไทยได้สนับสนุนพรรคก้าวไกลอย่างเต็มความสามารถทั้งการอภิปราย และยกมือสนับสนุน 141 เสียง แต่เนื่องจากปรากฏเงื่อนไขของพรรคการเมืองอื่นๆ และสมาชิกวุฒิสภา ไม่ยอมรับนโยบายแก้ไขประมวลกฎหมายอาญา มาตรา 112 ของพรรคก้าวไกล โดยพรรคก้าวไกลรับทราบท่าทีเหล่านี้ แต่ยืนยันไม่ปรับเปลี่ยนนโยบาย จึงเป็นการแน่ชัดว่า แคนดิเดตนายกรัฐมนตรีจากพรรคก้าวไกล จะไม่สามารถผ่านการลงมติเห็นชอบจากรัฐสภาให้ดำรงตำแหน่งได้

ดังนั้นที่ประชุม 8 พรรคร่วม จึงมีมติส่งมอบภารกิจแกนนำในการจัดตั้งรัฐบาลให้พรรคเพื่อไทย โดยเห็นชอบแนวทางให้พรรคเพื่อไทย หาเสียงสนับสนุนทั้งจากพรรคการเมืองนอกกลุ่มพรรคร่วมเดิม และสมาชิกวุฒิสภาได้

เมื่อได้รับมอบหมายภารกิจ พรรคเพื่อไทยจึงเดินทางเพื่อหาเสียงสนับสนุนเพิ่มเติมทั้งจาก ส.ว. และ ส.ส. โดยการเชิญหลายพรรคการเมืองเข้าหารือแลกเปลี่ยนความคิดเห็น ณ ที่ทำการพรรคเพื่อไทย และส่งตัวแทนรับฟังความคิดเห็นสมาชิกวุฒิสภาทั้งเป็นกลุ่มและรายบุคคล พบว่านโยบายแก้ไขประมวลกฎหมายอาญามาตรา 112 ยังคงเป็นเงื่อนไขหลัก ขณะที่บางพรรคและบางคนแสดงเจตนาอย่างชัดเจนที่จะไม่สนับสนุนการร่วมรัฐบาลของพรรคก้าวไกลในทุกกรณี

ในสถานการณ์เช่นนี้ พรรคเพื่อไทย ได้ปรึกษาหารือกับพรรคก้าวไกลขอถอนตัวจากการร่วมมือกันและเดินทางจัดตั้งรัฐบาลพรรคร่วมใหม่ เสนอชื่อ "นายเศรษฐา ทวีสิน" แคนดิเดตนายกรัฐมนตรีของพรรค ดำรงตำแหน่งนายกรัฐมนตรี

ทั้งนี้ พรรคเพื่อไทยและนายเศรษฐา ทวีสิน ขอยืนยันชัดเจนว่า เราจะไม่สนับสนุนการแก้ไขมาตรา 112 และการจัดตั้งรัฐบาลใหม่จะไม่มีการก้าวไกลอยู่ในพรรคร่วม พรรคเพื่อไทยจะใช้ความพยายามรวบรวม

เสียง ให้เพียงพอต่อการจัดตั้งรัฐบาลอย่างเหมาะสม และพรรคก้าวไกลจะทำหน้าที่เป็นฝ่ายค้านและยืนยันจะทำงานการเมืองในมิติใหม่ ที่จะเป็นประโยชน์ต่อประเทศชาติและพี่น้องประชาชน ในภารกิจที่สำคัญ ดังนี้

1. เราจะผลักดันการแก้ไขรัฐธรรมนูญฉบับปัจจุบันอันเป็นต้นเหตุของความยากลำบากในการจัดตั้งรัฐบาลครั้งนี้ และก่อให้เกิดวิกฤตการณ์ต่าง ๆ ของประเทศ โดยกำหนดเป็นวาระแห่งชาติ โดยเริ่มจากมติ ครม. ในการประชุมครั้งแรก ให้มีการทำประชามติ และจัดตั้ง สสร. ให้เกิดกระบวนการมีส่วนร่วมของประชาชนอย่างแท้จริงในการแก้ไขรัฐธรรมนูญ เมื่อดำเนินการแล้วเสร็จ รัฐบาลจะคืนอำนาจให้ประชาชนได้เลือกตั้งใหม่ภายใต้กรอบกติกาของรัฐธรรมนูญฉบับใหม่
2. นโยบายที่พรรคเพื่อไทยและพรรคร่วมได้นำเสนอต่อพี่น้องประชาชน ซึ่งมีความคิดเห็นสอดคล้องกัน อาทิ กฎหมายสมรสเท่าเทียม กฎหมายสุราก้าวหน้า การปฏิรูประบบราชการ ตำรวจ กองทัพ และกระบวนการยุติธรรม เปลี่ยนการเกณฑ์ทหารแบบบังคับเป็นระบบสมัครใจ ฯลฯ ผลักดันการกระจายอำนาจทั้งในแง่ภารกิจและงบประมาณ ยกเลิกการผูกขาดและส่งเสริมการแข่งขันทางการค้าที่เป็นธรรมในทุกอุตสาหกรรม เป็นต้น ในฐานะพรรคแกนนำรัฐบาลพรรคเพื่อไทยพร้อมที่จะผลักดันร่วมกับพรรคร่วมเพื่อให้นโยบายที่เป็นประโยชน์ต่อพี่น้องประชาชนดำเนินการได้ประสบความสำเร็จ

พรรคเพื่อไทย ขอแสดงความจริงใจต่อเพื่อนมิตรทุกพรรคการเมือง และสมาชิกวุฒิสภา รวมทั้งพี่น้องประชาชนว่า นี่คือแนวทางที่จะรักษาสถาบันสำคัญของชาติให้เป็นศูนย์รวมจิตใจของคนทั้งประเทศ และช่วยผลักดันความต้องการของประชาชน ภายใต้ข้อจำกัดและเส้นทางที่ยากลำบากนี้ไว้ได้ เพื่อให้ภารกิจนำพาประเทศพ้นวิกฤต สร้างสรรค์ประชาธิปไตย แก้ไขความขัดแย้ง คืบหน้าอย่างมีนัยสำคัญ ปลดพันธนาการจากกลไกที่ไม่ปกติให้คืนสู่ความปกติ และใช้ประโยชน์ และความสามารถของบุคลากรของพรรคเพื่อไทยเร่งแก้วิกฤตเศรษฐกิจและปัญหาปากท้องของพี่น้องประชาชนโดยเร็ว ภายใต้รัฐธรรมนูญใหม่ซึ่งเป็นกติกาสูงสุดจากอำนาจประชาชน

จึงเรียนมาเพื่อทราบโดยทั่วไป

พรรคเพื่อไทย
2 สิงหาคม 2566



หมายเหตุ : หากเพื่อไทย มีการระบุว่า พร้อมคืนอำนาจให้ประชาชนเลือกตั้งใหม่ทันทีที่จัดทำรธน.ฉบับใหม่แล้วเสร็จ อาจจะเป็นลอบต่อตลาดหุ้นได้ เนื่องจากจะมีการกำหนดการเป็นรัฐบาลของเพื่อไทย

โควตาพรรคเพื่อไทย

- นายกรัฐมนตรี คนที่ 30 นายเศรษฐา ทวีสิน แคนดิเดตนายกฯ พรรคเพื่อไทย
- รองนายกรัฐมนตรี คอบ รมว.ศึกษาธิการ นพ.ชลน่าน ศรีแก้ว หัวหน้าพรรคเพื่อไทย
- รมว.มหาดไทย (มท1) นายภูมิธรรม เวชยชัย รองหัวหน้าพรรคเพื่อไทย
- รมว.คมนาคม นายประเสริฐ จันทรรวงทอง เลขาธิการพรรคเพื่อไทย
- รมว.พลังงาน นายจุลพันธ์ อมรวิวัฒน์ รองหัวหน้าพรรคเพื่อไทย
- รมว.ต่างประเทศ นายปานปรีย์ พหิทธานุกร
- รมต.ประจำสำนักนายกรัฐมนตรี นางพวงเพชร ชุนละเอียด แกนนำพรรคเพื่อไทย



นายสุริยะ จึงรุ่งเรืองกิจ



รมว.คมนาคม นายประเสริฐ จันทรรวงทอง

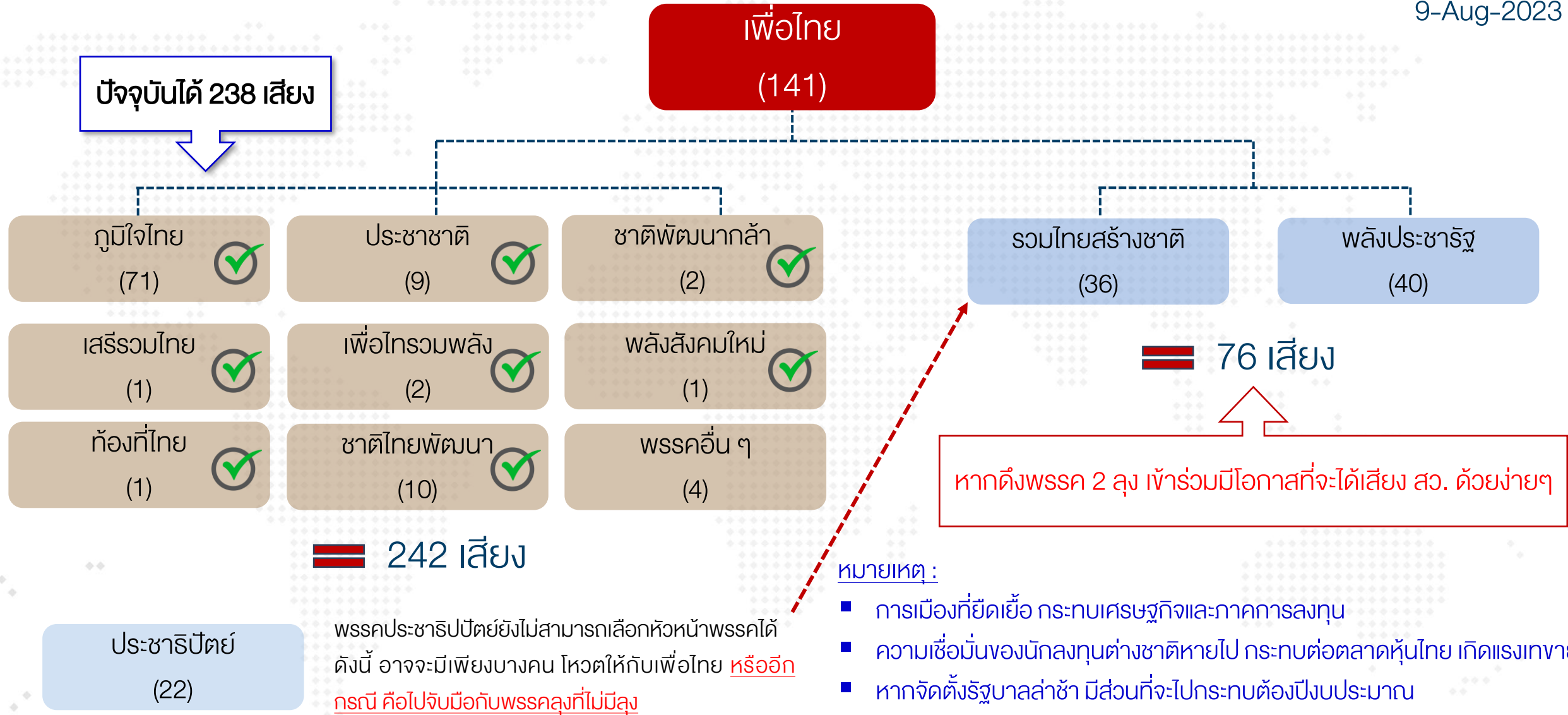
ในปี พ.ศ. 2554 ได้รับแต่งตั้งเป็นประธานคณะกรรมการการป้องกันปราบปรามการฟอกเงินและยาเสพติด สภาผู้แทนราษฎร ต่อมาได้รับแต่งตั้งเป็นรัฐมนตรีช่วยว่าการกระทรวงคมนาคม ในรัฐบาลนางสาวยิ่งลักษณ์ ชินวัตร

รมว.พลังงาน นายจุลพันธ์ อมรวิวัฒน์



ประสบการณ์การทำงาน

- สมาชิกสภาผู้แทนราษฎร 2548, 2550, 2554, 2562
- อดีตกรรมการการเงิน การคลัง การธนาคารและสถาบันการเงิน
- อดีตกรรมการการพัฒนาเศรษฐกิจ
- อดีตกรรมการงบประมาณ



‘เพื่อไทย-ภูมิใจไทย’ 212+
ไม่มีลง?

ไปต่อ
ไม่มีจอลง?



8/8/2566
กราฟิก กรุงเทพธุรกิจ

DAOL :

- การเมืองไทยยังโง่เง่าใจไม่ได้ โอกาสที่พรรคเพื่อไทย จะเป็นแกนนำจัดตั้งรัฐบาลมีสูงหลังจากวานนี้ (7) มีการประกาศร่วมรัฐบาลกับพรรคภูมิใจไทย
- เรามองว่า ต่างชาติอาจจะไม่ชอบมากนัก เนื่องจากมีเงื่อนไข ในการแก้ไขรัฐธรรมนูญ ทำให้มีวาระในการเป็นรัฐบาลที่สั้นลง
- จับตาดูศาลฯ จะรับนัดติการ โหวตนายกฯ 16 ส.ค. นี้หรือไม่

นโยบายแก่รัฐธรรมนูญ

HIGHLIGHT

แก่รัฐธรรมนูญ พลักดันให้ประเทศเป็นประชาธิปไตย วจจัดการสืบทอดอำนาจเผด็จการ สร้างความเป็นธรรมให้ประชาชน

- จัดทำ “รัฐธรรมนูญฉบับประชาชน” โดยคงรูปแบบการปกครองระบอบประชาธิปไตยอันมีพระมหากษัตริย์เป็นประมุข โดยสภาร่างรัฐธรรมนูญ (สสร.) ที่มาจากการเลือกตั้งของประชาชนและผ่านขั้นตอนการออกเสียงลงประชามติโดยประชาชน
- “ปฏิรูประบบราชการทั้งระบบ” ให้บริการประชาชนอย่างมีประสิทธิภาพ สะดวก รวดเร็ว และมีความโปร่งใส
- ปฏิรูปกระบวนการยุติธรรม เพื่อความโปร่งใส คำนึงถึงหลักนิติธรรม “สร้างกระบวนการยุติธรรมที่ซื้อไม่ได้”
- ปรับปรุงยกเลิกกฎหมายทั้งหมดตามความจำเป็นลดกฎหมาย ลดขั้นตอน ลดการใช้ดุลยพินิจ
- กฎหมายประกอบรัฐธรรมนูญเกี่ยวกับองค์กรอิสระต้องมีความเป็นอิสระ มีการคานอำนาจและมีความโปร่งใส
- ปฏิรูปกองทัพเป็นทหารมืออาชีพ ป้องกันการก้าวก้าวแย่งชิงและการบริหารราชการแผ่นดิน ให้มีความเป็นทหารอาชีพ และแก้ไขกฎหมายยกเลิกการเกณฑ์ทหาร ให้เข้ารับราชการทหารโดยสมัครใจ
- เสนอกฎหมายป้องกันต่อต้านการรัฐประหาร
- กระจายอำนาจสู่ท้องถิ่น จัดการเลือกตั้งผู้ว่าราชการจังหวัดในจังหวัดนำร่อง

ศาลรธน.เลื่อนชี้ขาดรับ-ไม่รับคำร้องผู้ตรวจการแผ่นดิน นัดพิจารณาอีกครั้ง 16 ส.ค.

สำนักข่าวอินโฟเควสท์ (03 ส.ค. 66)--ศาลรัฐธรรมนูญ เลื่อนการพิจารณารับคำร้องผู้ตรวจการแผ่นดินที่ขอให้พิจารณาวินิจฉัยตามรัฐธรรมนูญมาตรา 213 กรณีรัฐสภา มีมติตีความว่าการเสนอชื่อบุคคลซึ่งสมควรได้รับแต่งตั้งเป็นนายกรัฐมนตรีให้รัฐสภาพิจารณาให้ความเห็นชอบในรอบที่ 2 เป็นญัตติทั่วไป ต้องห้ามนำเสนอญัตติซ้ำอีกตามข้อบังคับการประชุมรัฐสภา ข้อ 41 ขัดหรือแย้งต่อรัฐธรรมนูญหรือไม่ โดยกำหนดนัดพิจารณาคำร้องนี้ในวันที่ 16 ส.ค.66 เวลา 09.30 น.

เนื่องจากเห็นว่าคำร้องมีประเด็นสำคัญที่จะต้องพิจารณาอย่างรอบคอบและมีประเด็นเชิงหลักการการปกครองระบอบประชาธิปไตยอันมีพระมหากษัตริย์ทรงเป็นประมุขที่จะต้องพิจารณาเพิ่มเติม และให้สำนักงานศาลรัฐธรรมนูญศึกษาข้อมูลเพื่อประกอบการพิจารณาของศาลรัฐธรรมนูญต่อไป

สำหรับคำขอให้กำหนดมาตรการหรือวิธีการชั่วคราวก่อนการวินิจฉัยให้รอสิ่งในคราวเดียวกันกับการพิจารณาสั่งคำร้อง

พร้อมทั้งขอให้ผู้ร้องระบุสถานะบุคคลของคณะผู้ร้องเรียนที่ 3 ทุกรายว่า เป็นประชาชนหรือสมาชิกรัฐสภา โดยให้ยื่นต่อศาลรัฐธรรมนูญภายในวันอังคารที่ 15 ส.ค.66

ความเห็นของ DAOL ต่อการเลื่อนการรับคำร้องออกไป

03-Aug-23

- ผลต่อตลาดหุ้น เป็นลบ เพราะการตั้งรัฐบาลจะล่าช้าออกไป คือ ยิ่งช้า ยิ่งลบ เพราะนักลงทุนจะมองว่าการเมืองกำลังมีปัญหา และอาจไม่จบลงโดยง่าย (หลังผ่านเรื่องนี้ อาจมีเรื่องอื่นเข้ามาอีก)
- ศาลฯ อาจพิจารณารับหรือไม่รับคำร้องก็ได้ แต่ถ้ารับคำร้อง จะยิ่งทำให้การเลือกนายกฯ ช้าออกไปอีก มีผลต่อการพิจารณางบประมาณรายจ่ายปี 2566/67 ที่จะไม่ทันตามกำหนดเวลาปกติ ผลกระทบจะมีต่อ หุ้นที่รับงานภาครัฐฯ หรือหุ้นที่ประมูลงานสัมปทาน รวมถึงการใช้จ่ายภาครัฐ ในเรื่องรัฐสวัสดิการต่างๆ จะลดลงในช่วงเวลาที่งบประมาณยังไม่แล้วเสร็จ

คำแนะนำในเชิงกลยุทธ์

- ชะลอการลงทุน นักลงทุนต่างประเทศ จะอ่อนไหวกับข่าวแบบนี้มากกว่านักลงทุนไทย (ที่พอจะรู้เรื่องนี้อยู่บ้างแล้ว)

- พลักดันแก้ไขรัฐธรรมนูญฉบับปัจจุบัน ที่เป็นต้นเหตุของความยากลำบากในการตั้งรัฐบาล และก่อให้เกิดวิกฤติต่างๆ ขณะนี้ โดยกำหนดเป็นวาระแห่งชาติ โดยการประชุม ครม. ในครั้งแรก จะมีการให้กำประชุมติและจัดตั้ง สสร. ให้เกิดกระบวนการมีส่วนร่วมของประชาชนอย่างแท้จริงในการแก้ไขรัฐธรรมนูญ. เมื่อแล้วเสร็จรัฐบาลจะคืนอำนาจให้ประชาชน เลือกตั้งใหม่ในกติกา รรณ. ใหม่
- นโยบายที่พรรคเพื่อไทยและพรรคร่วมที่นำเสนอต่อประชาชนและมีความเห็นตรงกัน เช่น สมรสเท่าเทียม สุรา ก้าวหน้า ปฎิรูประบบราชการ ตำรวจ กองทัพและกระบวนการยุติธรรม เปลี่ยนการเกณฑ์ทหารเป็นระบบสมัครใจ พลักดันการกระจายอำนาจทั้งภารกิจและงบประมาณ ยกเลิกการผูกขาดและส่งเสริมการแข่งขันทางการค้าที่เป็นธรรมในทุกอุตสาหกรรม เป็นต้น

ความเห็นของ DAOL ต่อการตั้งเงื่อนไขในการแก้ไขรัฐธรรมนูญของพรรคเพื่อไทย ถ้าได้เป็นแกนนำรัฐบาล

03-Aug-23

- ผลต่อตลาดหุ้น ตลาดอาจมองบวกที่ “เพื่อไทย” เป็นรัฐบาล
- การแก้ไขรัฐธรรมนูญ และจะให้มเลือกตั้งใหม่ เมื่อ รัฐธรรมนูญฉบับแก้ไขมีผลบังคับใช้ จะทำให้รัฐบาลชุดนี้ มีอายุสั้นลง (เหลือประมาณ 1.5 – 2.0 ปี) เรามองว่า เป็นลบต่อตลาดหุ้น เพราะรัฐบาลต้องเจียดเวลามากดูแลเรื่องนี้ และอายุที่น้อยกว่าปกติ จะทำให้การบริหารงานทำได้ไม่ต่อเนื่อง หรือนโยบายบางอย่างอาจทำได้ไม่ครบ



คำแนะนำในเชิงกลยุทธ์

- อายุรัฐบาลที่สั้น และอีกไม่นานก็ต้องมีการเลือกตั้งใหม่ มีผลต่อความเชื่อมั่นของนักลงทุน เราแนะนำให้ชะลอการลงทุนในหุ้นขนาดใหญ่ หรือหุ้นที่อิงกับนโยบายรัฐบาล (รับเหมาฯ+สัมปทาน) ออกไปก่อน
- หุ้นที่นักลงทุนต่างประเทศ ชื้อ-ขาย มาก ก็อาจจะได้รับผลกระทบด้วย

27-Jan-23		- 02-Aug-23 187 days	
Buy		Sell	
BDMS	8,906	CPALL	(20,183)
SCB	6,987	PTTEP	(15,245)
BBL	5,788	KBANK	(8,326)
SAWAD	3,100	AOT	(5,967)
MINT	3,035	CPN	(3,723)
BH	1,983	TOP	(3,077)
ADVANC	1,929	TU	(2,803)
CK	1,304	KKP	(2,688)
TRUE	1,300	VGI	(2,138)
TTB	1,221	TISCO	(2,106)

2- Aug-22

06-Jul-23

ขั้นตอน	คาด	หมายเหตุ
เปิดประชุมสภาผู้แทนราษฎร	3 ก.ค. 	
เลือกประธานสภาฯ	4 ก.ค. 	
เลือกนายกฯ (ประชุมสภาฯร่วม)	13 ก.ค. 19 ก.ค. 27 ก.ค. 4 ส.ค.	<ul style="list-style-type: none"> • ในกรณีที่โหวตนายกฯ ไม่ได้ผู้ที่มีคะแนนเสียงเกินกึ่งหนึ่ง (376 เสียง) ก็จะมีการโหวตใหม่ • 27 ก.ค เลื่อนโหวตนายกฯ รอบ3 • เลื่อนออกไป รอศาลฯ พิจารณารับ/ไม่รับ
รัฐบาลใหม่เริ่มทำงาน	เร็วสุด ปลายเดือน ก.ค	ขึ้นกับกระบวนการเลือกนายกฯ เป็นสำคัญ ถ้าช้าจะ ทำให้วันเริ่มงาน ช้าไปด้วย

DAOL, Strategy Research

1.

~~ก้าวไกล + เพื่อไทย~~

2.

~~เพื่อไทย + ก้าวไกล~~

3.

เพื่อไทย + พรรคอื่นๆ ที่ไม่ใช่ก้าวไกล



4.

ไม่สามารถเลือกนายกได้

ประเมิน ความเป็นไปได้ในการจัดตั้งรัฐบาลในช่วง 3 เดือนข้างหน้า

คะแนนของพรรคที่เป็นแกนนำ	พรรคที่จะเป็นแกนนำ	โอกาสที่จะเกิดการรวมแบบนี้	คาดการณ์พรรคที่จะเข้าร่วมรัฐบาล	รวมคะแนนเสียง	ทิศทางตลาดหุ้น / หุ้นบวก / หุ้นลบ
151	ก้าวไกล	มากที่สุด	เพื่อไทย + ไทยสร้างไทย + เสรีรวมไทย + ประชาชาติ + เป็นธรรม + พลังสังคมใหม่ + เพื่อไทยรวมพลัง	312 141 6 1 9 1 1 2	พรรคคะแนนเสียงสูงสุดได้จัดตั้งรัฐบาล และ สว. สนับสนุนคุณพิธา ตลาดน่าจะเบาใจในระดับหนึ่ง แต่ นโยบายที่มีผลต่อตลาดหุ้น อาจกดดันหุ้นเหล่านั้นมากขึ้น (ต้องดูการแถลงนโยบายรัฐบาล) เรื่องที่ต้องจับตาเป็นพิเศษคือ นโยบายค่าแรงขั้นต่ำ ตลาดหุ้นจะบวกได้ไม่มาก เพราะรัฐบาลจะได้เริ่มงาน แต่ ความขัดแย้ง (สังคม+น.112 อาจตามมา) นักลงทุนต่างประเทศจะกลับมาซื้อเมื่อแน่ใจว่าการเมืองจะไม่สะกด หุ้นได้ประโยชน์ หุ้นโรงพยาบาล (BCH, CHG) หรือหุ้นอสังหาริมทรัพย์ (WHA, AMATA , BEM)
141	เพื่อไทย	มาก	ก้าวไกล + ไทยสร้างไทย + เสรีรวมไทย + ประชาชาติ + เป็นธรรม + พลังสังคมใหม่ + เพื่อไทยรวมพลัง	312 151 6 1 9 1 1 2	จะเกิดได้กรณีที่ คะแนนเสียงโหวต คุณพิธา ไม่ถึง 376 เสียง หรือ คุณพิธาถูกตัดสิทธิทางการเมือง (ผิดกฎ-กติกาย่างใดอย่างหนึ่ง) ตลาดหุ้น อาจบวกได้มากกว่ากรณีแรก (ก้าวไกล เป็นแกนนำ) เพราะ การบริหารโดย "เพื่อไทย" น่าจะมีคนทำงาน ความขัดแย้งมีน้อยกว่าให้ "ก้าวไกล" เป็นรัฐบาล หุ้นลบ ไม่ค่อยมี แต่หุ้นบวก จะเป็นหุ้นส่วนใหญ่ของตลาด โดยเฉพาะหุ้นที่เคยปรับตัวลง เพราะนโยบาย "ก้าวไกล" เช่นหุ้นโรงไฟฟ้า BEM และหุ้นที่เคยถูกกล่าวหาว่าผูกขาดทางธุรกิจ (GULF, CPALL, MAKRO)
141	เพื่อไทย	น้อย	ภูมิใจไทย + พลังประชารัฐ + รวมไทยสร้างชาติ + ประชาธิปัตย์ + ชาติไทยพัฒนา + ชาติพัฒนากล้า + พรรคอื่นๆ	301 53 30 36 25 10 2 4	จะเกิดได้กรณีที่ คะแนนเสียงโหวต คุณพิธา ไม่ถึง 376 เสียง หรือ คุณพิธาถูกตัดสิทธิทางการเมือง (ผิดกฎ-กติกาย่างใดอย่างหนึ่ง) และ เพื่อไทย ตัดสินใจ ย้ายข้าง ตลาดหุ้นจะถูกกระทบ แต่สุดท้ายน่าจะดี เพราะ การบริหารโดย "เพื่อไทย" น่าจะมีคนทำงาน ความขัดแย้งมีน้อยกว่าให้ "ก้าวไกล" เป็นรัฐบาล <u>ประเด็นที่ต้องติดตาม คือ การเคลื่อนไหวของผู้นำการสนับสนุน "ก้าวไกล" ที่อาจออกมาเคลื่อนไหว</u> หุ้นลบ ไม่ค่อยมี แต่หุ้นบวก จะเป็นหุ้นส่วนใหญ่ของตลาด โดยเฉพาะหุ้นที่เคยปรับตัวลงเพราะนโยบาย "ก้าวไกล" เช่นหุ้นโรงไฟฟ้า BEM และหุ้นที่เคยถูกกล่าวหาว่าผูกขาดทางธุรกิจ (GULF, CPALL, MAKRO)
	ไม่สามารถเลือกนายกฯได้	น้อยมาก			จะเกิดได้กรณีเดียว สว. เลือก no vote แล้วทำให้เสียงรับรองนายกฯ ได้ไม่ถึง 376 เสียงตลาดหุ้นจะเป็นลบ เพราะการบริหารประเทศจะติดขัด และ อาจเกิดการเคลื่อนไหวทางการเมือง

ผลเลือกตั้ง สส. และคาดการณ์ของสำนักฯ ต่างๆ

	ผลเลือกตั้งปี 2562 (ก่อนยุบพรรค)	Poll ครั้งนี้ (นสพ.กรุงเทพธุรกิจ)	DAOL (คาดการณ์)	25-May-23 ผลเลือกตั้งไม่เป็น ทางการ (25 พ.ค.)
เพื่อไทย	136	230	167	141
ก้าวไกล	80	65	187	151
ประชาธิปัตย์	52	55	16	25
ภูมิใจไทย	51	53	69	70
รวมไทยสร้างชาติ		35	7	36
พลังประชาชน	115	30	50	40
ชาติไทยพัฒนา	10	12		10
ประชาชาติ	7	6		9
ชาติพัฒนากล้า	3	5		2
ไทยสร้างไทย		5		6
เสรีรวมไทย	10	4		1
เป็นธรรม				1
พรรคอื่นๆ	13		4	7
รวม	498	500	500	499

DAOL SEC

- ผลเลือกตั้งครั้งนี้ พรรคก้าวไกล มีคะแนนที่สูงกว่า Poll ที่เข้ามาในช่วงแรกๆ อย่างมาก
- พรรคเพื่อไทย สูญเสียที่นั่ง ให้กับพรรคก้าวไกลมากที่สุด
- รวมไทยสร้างชาติและพลังประชาชน มีคะแนนลดลงจากปี 2562 อย่างเห็นได้ชัด

- จะเกิดได้กรณีที่ คะแนนเสียงโหวต คุณพิธา ไม่ถึง 376 เสียง หรือ คุณพิธาถูกตัดสิทธิทางการเมือง (ผิดกฎ-กติกาอย่างใดอย่างหนึ่ง) และ เพื่อไทย ตัดสินใจย้ายข้าง
- หากศาลรัฐธรรมนูญ มีการตัดสินว่าพรรคก้าวไกล มีความผิดกรณีหาเสียงโดยใช้เรื่องแก้ ม.112 อาจเป็นเหตุให้พรรคเพื่อไทย เปลี่ยนใจในการตั้งรัฐบาลได้เช่นกัน
- ตลาดหุ้นจะถูกกระทบ แต่สุดท้ายน่าจะดี เพราะ การบริหารโดย "เพื่อไทย" น่าจะมีคนทำงาน ความขัดแย้งมีน้อยกว่าให้ "ก้าวไกล" เป็นรัฐบาล
- ประเด็นที่ต้องติดตาม คือ การเคลื่อนไหวของผู้ให้การสนับสนุน "ก้าวไกล" ที่อาจออกมาเคลื่อนไหว
- หุ้นลบ ไม่ค่อยมี แต่หุ้นบวก จะเป็นหุ้นส่วนใหญ่ของตลาด โดยเฉพาะหุ้นที่เคยปรับตัวลงเพราะนโยบาย "ก้าวไกล" เช่นหุ้นโรงไฟฟ้า BEM และหุ้นที่เคยถูกกล่าวหาว่าผูกขาดทางธุรกิจ (GULF, CPALL, MAKRO)

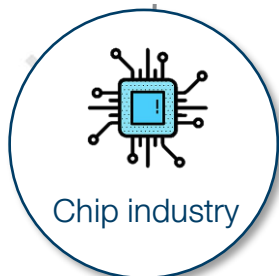
กรณีทีอาจจะเกิดขึ้นในการจัดตั้งรัฐบาล	ผลต่อตลาดหุ้น
<ul style="list-style-type: none"> มีการเสนอชื่อ นาย พิธา ลิ้มเจริญรัตน์ เพื่อให้รัฐสภา พิจารณาเป็นรอบที่ 2 หากไม่ผ่าน แต่มีเสียงเพิ่มจาก ส.ว. หรือพรรคอื่น ๆ (นอกจากพรรคร่วม) เพิ่มมากขึ้น อาจจะมีการเสนอชื่อนาย พิธา เป็นรอบที่ 3 เพื่อให้รัฐสภา พิจารณา 	<p>ดีต่อตลาดหุ้นหากพรรคก้าวไกลได้จัดตั้งรัฐบาลตามมติเสียงข้างมาก</p>
<ul style="list-style-type: none"> มีการเสนอชื่อ นาย พิธา ลิ้มเจริญรัตน์ เพื่อให้รัฐสภา พิจารณาเป็นรอบที่ 2 หากไม่ผ่าน และมีเสียงเท่าเดิม <u>324 พรรคก้าวไกลเปิดทางให้พรรคอันดับ 2 (เพื่อไทย) จัดตั้งรัฐบาล</u> 	<p>ดีต่อตลาดหุ้นหากพรรคเพื่อไทยได้จัดตั้งรัฐบาล โดยมีก้าวไกลร่วม ความขัดแย้ง อาจจะน้อยลง</p>
<ul style="list-style-type: none"> มีการเสนอชื่อ พล.อ.ประวิตร วงศ์สุวรรณ แ่ง เพื่อจัดตั้งรัฐบาลเสียงข้างน้อย 	<p>อาจจะกระทบตลาดหุ้นในเรื่องของการเกิดการประท้วง</p>
<ul style="list-style-type: none"> พรรคเพื่อไทย + พรรคอื่น ๆ จัดตั้งรัฐบาล และพรรคก้าวไกลกลับไปเป็นฝ่ายค้าน 	<p>อาจจะกระทบตลาดหุ้นในเรื่องของการเกิดการประท้วง</p>

** ความเสี่ยงตลาด คือ การยุบพรรคก้าวไกล และการเปลี่ยนหัวรัฐบาล อาจจะทำให้เกิดการประท้วงตามมา

หาก ก้าวไกล+ เพื่อไทย จัดตั้งรัฐบาล หุ่นยนต์ ..?



- (+) รถเมล์ไฟฟ้าทุกจังหวัด ใน 7 ปี
- (+) ตรวจสอบสุขภาพประจำปีฟรี
- (+) ส่งเสริมเทศกาลดึงดูดนักท่องเที่ยวตลอดปี
- (+) ปักธงไทย ในอุตสาหกรรม Chip



SYNEX, HANA, SICT
การดันไทยเป็นอุตสาหกรรม
Chip ช่วยหนุน



Tourism

AOT, AAV

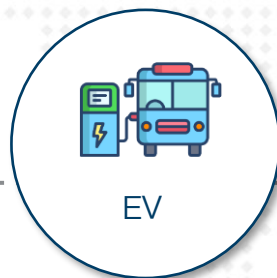
นักท่องเที่ยวที่เพิ่มขึ้นช่วยหนุน



Healthcare

BCH, CHG, BDMS

sw. ที่มีผู้ประกันสังคมได้รายได้เพิ่มขึ้น



EV

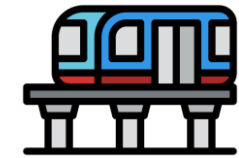
NEX

เนื่องจากเป็นผู้ประกอบ E-Bus
รายใหญ่สุด

- (+) รายได้จากการท่องเที่ยว 3 ล้านล้าน/ปี
- (+) เปลี่ยนรถเมล์กรุงเทพเป็นรถไฟฟ้า
- (+) วัคซีนป้องกันมะเร็งปากมดลูกฟรี, บัตรประชาชนรักษาได้ทั่วประเทศ

(+/-) รถเมล์/รถไฟฟ้า 8-45 บาท ตลอดสาย

(+/-) รถไฟฟ้า 20 บาทตลอดสาย



Transportation

BEM, BTS

ปริมาณผู้ใช้บริการเพิ่มขึ้น

หมายเหตุ : หากรัฐบาล ใช้การตรึงราคาค่าโดยสารของรถไฟฟ้า จะกลายเป็นลบต่อหุ้นทันที เนื่องจากต้องแบกรับภาระค่าใช้จ่ายส่วนนี้ไว้

นโยบายที่กระทบต่อตลาดหุ้น

DAOL SEC



- (-) ลดราคาน้ำมัน แก๊ส และไฟฟ้าทันที
- (-) ลดค่าไฟ อย่างน้อย 70 สตางค์/หน่วย
- (-) เพิ่มค่าแรงขั้นต่ำเป็น 600 บาท/วัน
- (-) ปรับค่าแรงทันทีเป็น 450บาท/วัน
- (-) ลดภาษี SME เหลือ 0%-15%
- (-) ให้อุป SME ยืมตั้งตัว
- (-) หนี้สินธนาคารรัฐ จ่ายดี ลดดอกเบี้ย



GPSC, BGRIM, GULF

กดดัน Margin ของโรงไฟฟ้า SSP



SEAFCO, STEC, PYLON, CK

กระทบต่อต้นทุน การขึ้นค่าแรง



PTT, PTTEP

กดดัน Margin ของผู้ผลิตน้ำมัน



MTC, SAWAD, KTC, AEONTS

ทำให้รายได้ลดลง



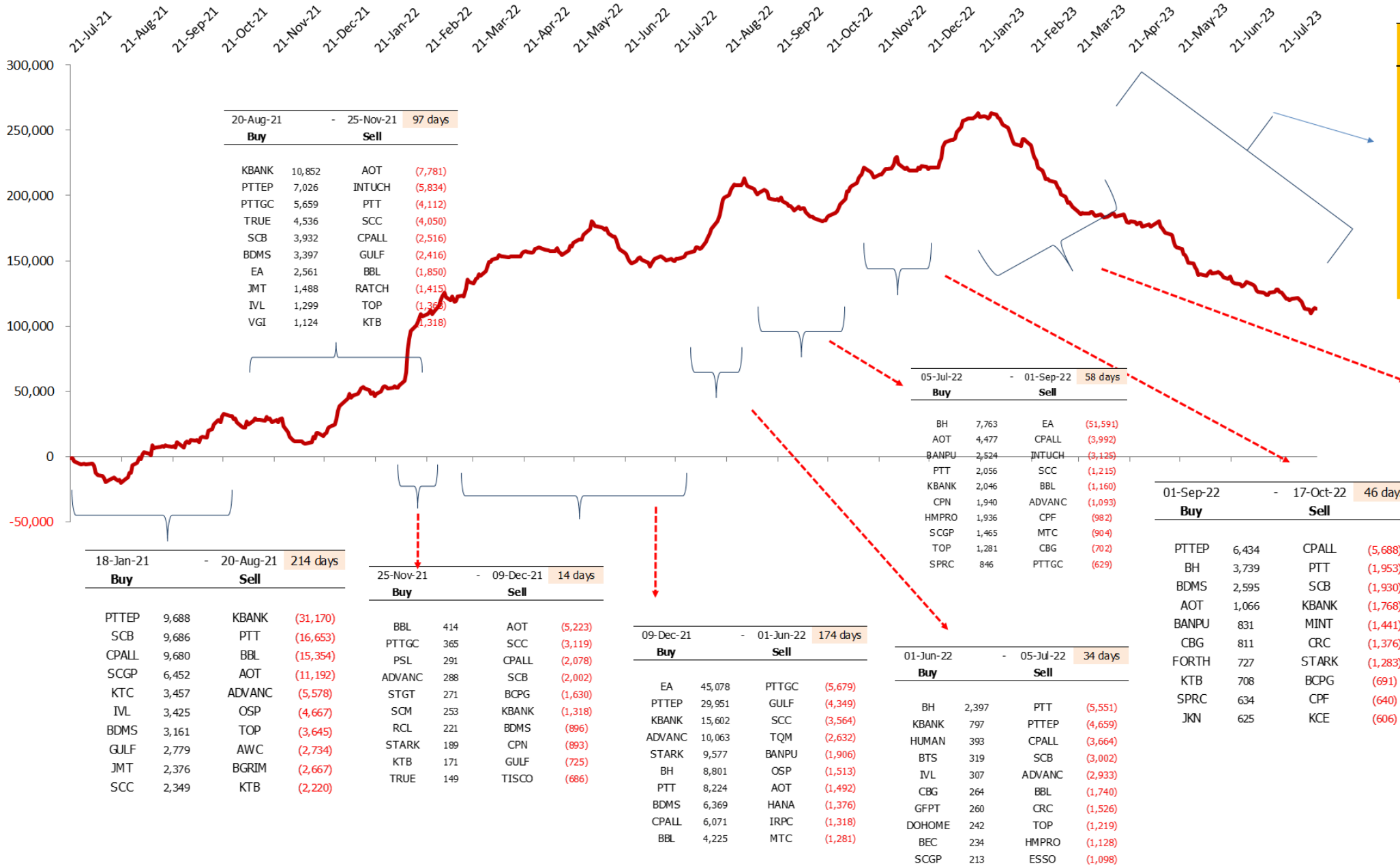


Fund Flow.

เปิดเงินนักลงทุนต่างชาติ
ไหลเข้าตลาดหุ้นใดในฝั่งเอเชีย ...?

Foreign Net (Equity) - Accumulate

Unit : Million Baht



20-Aug-21 - 25-Nov-21 97 days	
Buy	Sell
KBANK 10,852	AOT (7,781)
PTTEP 7,026	INTUCH (5,834)
PTTGC 5,659	PTT (4,112)
TRUE 4,536	SCC (4,050)
SCB 3,932	CPALL (2,516)
BDMS 3,397	GULF (2,416)
EA 2,561	BBL (1,850)
JMT 1,488	RATCH (1,415)
IVL 1,299	TOP (1,365)
VGI 1,124	KTB (1,318)

05-Jul-22 - 01-Sep-22 58 days	
Buy	Sell
BH 7,763	EA (51,591)
AOT 4,477	CPALL (3,992)
BANPU 2,524	INTUCH (3,125)
PTT 2,056	SCC (1,215)
KBANK 2,046	BBL (1,160)
CPN 1,940	ADVANC (1,093)
HMPRO 1,936	CPF (982)
SCGP 1,465	MTC (904)
TOP 1,281	CBG (702)
SPRC 846	PTTGC (629)

01-Sep-22 - 17-Oct-22 46 days	
Buy	Sell
PTTEP 6,434	CPALL (5,688)
BH 3,739	PTT (1,953)
BDMS 2,595	SCB (1,930)
AOT 1,066	KBANK (1,768)
BANPU 831	MINT (1,441)
CBG 811	CRC (1,376)
FORTH 727	STARK (1,283)
KTB 708	BCPG (691)
SPRC 634	CPF (640)
JKN 625	KCE (606)

27-Jan-23 - 11-Aug-23 196 days	
Buy	Sell
BDMS 9,481	CPALL (20,975)
SCB 7,651	PTTEP (15,210)
BBL 5,993	KBANK (14,062)
SAWAD 3,078	AOT (5,479)
MINT 2,644	CPN (3,759)
BH 2,154	TOP (3,285)
ADVANC 1,709	TU (2,994)
TRUE 1,406	KKP (2,713)
CK 1,361	TISCO (2,140)
TCAP 1,159	VGI (2,020)

17-Oct-22 - 27-Jan-23 102 days	
Buy	Sell
CPALL 7,783	PTTEP (7,309)
BBL 6,059	PTT (6,399)
KBANK 5,836	CPN (3,878)
CBG 2,714	AOT (3,348)
ADVANC 2,103	PTTGC (2,853)
SPALI 1,705	HANA (1,421)
HMPRO 1,152	TRUE (1,129)
CK 843	BDMS (1,059)
OSP 782	MTC (1,021)
KKP 736	CRC (972)

18-Jan-21 - 20-Aug-21 214 days	
Buy	Sell
PTTEP 9,688	KBANK (31,170)
SCB 9,686	PTT (16,653)
CPALL 9,680	BBL (15,354)
SCGP 6,452	AOT (11,192)
KTC 3,457	ADVANC (5,578)
IVL 3,425	OSP (4,667)
BDMS 3,161	TOP (3,645)
GULF 2,779	AWC (2,734)
JMT 2,376	BGRIM (2,667)
SCC 2,349	KTB (2,220)

25-Nov-21 - 09-Dec-21 14 days	
Buy	Sell
BBL 414	AOT (5,223)
PTTGC 365	SCC (3,119)
PSL 291	CPALL (2,078)
ADVANC 288	SCB (2,002)
STGT 271	BCPG (1,630)
SCM 253	KBANK (1,318)
RCL 221	BDMS (896)
STARK 189	CPN (893)
KTB 171	GULF (725)
TRUE 149	TISCO (686)

09-Dec-21 - 01-Jun-22 174 days	
Buy	Sell
EA 45,078	PTTGC (5,679)
PTTEP 29,951	GULF (4,349)
KBANK 15,602	SCC (3,564)
ADVANC 10,063	TQM (2,632)
STARK 9,577	BANPU (1,906)
BH 8,801	OSP (1,513)
PTT 8,224	AOT (1,492)
BDMS 6,369	HANA (1,376)
CPALL 6,071	IRPC (1,318)
BBL 4,225	MTC (1,281)

01-Jun-22 - 05-Jul-22 34 days	
Buy	Sell
BH 2,397	PTT (5,551)
KBANK 797	PTTEP (4,659)
HUMAN 393	CPALL (3,664)
BTS 319	SCB (3,002)
IVL 307	ADVANC (2,933)
CBG 264	BBL (1,740)
GFPT 260	CRC (1,526)
DOHOME 242	TOP (1,219)
BEC 234	HMPRO (1,128)
SCGP 213	ESSO (1,098)

11-Aug-22

27-Jan-23		11-Aug-23 196 days	
Buy		Sell	
BDMS	9,481	CPALL	(20,975)
SCB	7,651	PTTEP	(15,210)
BBL	5,993	KBANK	(14,062)
SAWAD	3,078	AOT	(5,479)
MINT	2,644	CPN	(3,759)
BH	2,154	TOP	(3,285)
ADVANC	1,709	TU	(2,994)
TRUE	1,406	KKP	(2,713)
CK	1,361	TISCO	(2,140)
TCAP	1,159	VGI	(2,020)

11-Aug-22

หุ้นที่นักลงทุนต่างประเทศซื้อ-ขาย นับตั้งแต่ปี 2021 เป็นต้นมา

DAOL SEC

Net Change

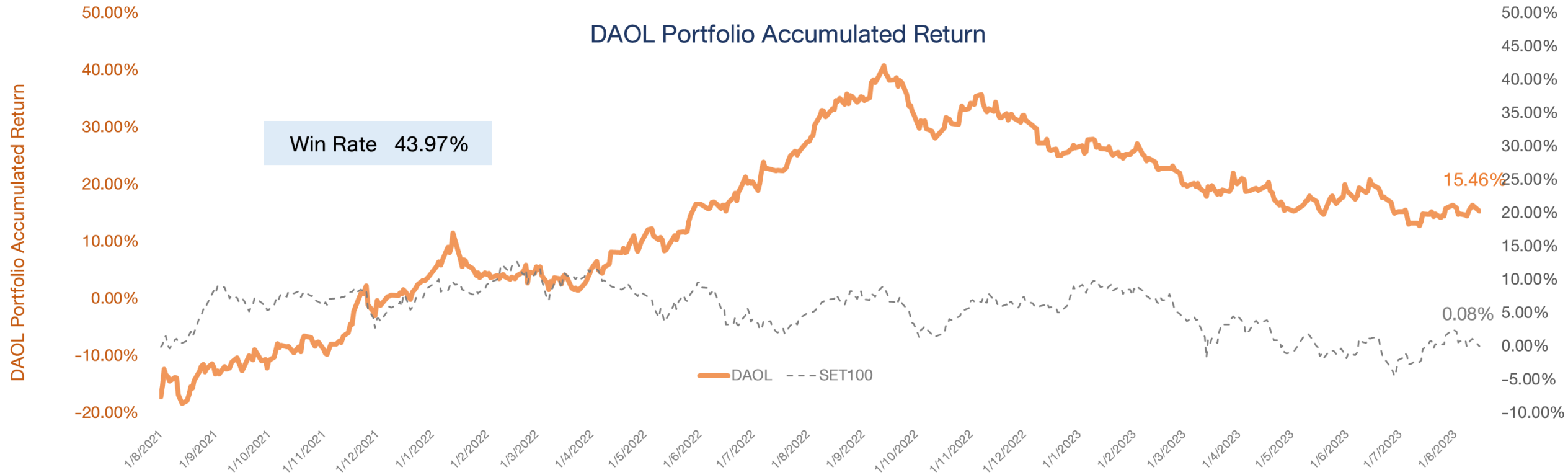
18 Jan 21 - Present

Net Buy		Net Sell	
BH	31,701	AOT	(24,857)
BDMS	27,246	PTT	(19,399)
PTTEP	25,811	CPALL	(13,909)
SCB	17,243	INTUCH	(13,462)
TRUE	6,868	KBANK	(12,882)
KTC	6,794	TTB	(10,802)
HMPRO	6,587	CPF	(7,582)
TISCO	4,257	SCC	(7,557)
SCGP	4,255	OSP	(6,437)
ADVANC	4,009	MTC	(5,910)

นักลงทุนต่างประเทศได้ทยอยเข้าซื้อหุ้นไทย มาตั้งแต่ต้นปี 2021 ด้านขายมือ เป็นมูลค่าที่นักลงทุนกลุ่มนี้ เข้าซื้อ หรือขาย ตั้งแต่เวลานั้น มาจนถึงปัจจุบัน

11 - Aug - 22

DAOL Portfolio Accumulated Return



*หมายเหตุ: มูลค่าเริ่มต้นของพอร์ต ณ วันที่ 30 ก.ค. 64 อิงจากมูลค่าพอร์ต Skynet จากนั้นปรับวิธีการซื้อขายโดยใช้ราคาเปิด (ATO) ของทั้งการซื้อและขายเพื่อให้การ Action เป็นไปตามกลยุทธ์ที่วางไว้มากที่สุด

Portfolio Performance

DAOL SEC

15/8/2023 16:50			Market Price						
DAOL Portfolio	SECTOR	%Hold	Cost	Vol	Cost Value	RECENT	Market Value	Gain/Loss	%Gain/Loss
SAWAD	FIN	10%	48.25	2,400	115,800	47.25	113,400.00	(2,400.00)	-2.07%
SICT	TECH-m	10%	9.00	12,700	114,300	8.35	106,045.00	(8,255.00)	-7.22%
AOT	TRANS	10%	71.00	1,600	113,600	70.75	113,200.00	(400.00)	-0.35%
BJC	COMM	10%	33.75	3,400	114,750	35.00	119,000.00	4,250.00	3.70%
ORI	PROP	10%	10.30	11,300	116,390	10.10	114,130.00	(2,260.00)	-1.94%
SET						1520.73			
Total		50%	574,840			565,775		(9,065)	
CASH		50%				588,839			
Total Portfolio							1,154,614		15.46%



กลยุทธ์การลงทุน

- ตลาดถูกกระทบจาก 4 ตัวแปรหลัก(การเมือง+เงินเฟ้อ+จีน+กำไรหุ้นรายตัวตลาดเป่า) ดัชนีฯ มีโอกาสปรับตัวลงเข้าใกล้ 1500 จุดอีกครั้ง เราแนะนำลดความเสี่ยงของพอร์ตลง ถือเงินสดให้มากขึ้น
- เราแนะนำเลี่ยงหุ้นที่มีความเสี่ยงจากตัวแปรในทางลบ คือ หุ้นที่อิงกับเศรษฐกิจจีน (อิเล็กทรอนิกส์ เติมนเรือ Logistics ยางพารา สินค้าโภคภัณฑ์) หุ้นอิงการเมือง หรือแม้กระทั่งหุ้นที่มีการซื้อขายที่ P/E สูงๆ หรือกำไรไตรมาสนี้ออกมาตลาดเป่า
- หุ้นในกลุ่มที่ดูจะปลอดภัยในสภาวะตลาดแบบนี้ คือ หุ้นที่กำไรยังดี และมีการจ่ายเงินปันผล ได้แก่ INTUCH , PTT, TISCO , DMT



พอร์ตหุ้น DAOL

- พอร์ตหุ้นวันนี้ เรานำ AOT, BJC, SAWAD ออก และนำหุ้น DMT* เข้ามาในพอร์ต
- พอร์ตหุ้นประกอบไปด้วย DMT*(10%), ORI(10%), SICT*(10%)

*หุ้นที่ DAOL ไม่ได้จัดทำบทวิเคราะห์ในเชิงพื้นฐาน

Stock Picks (16 August 2023)

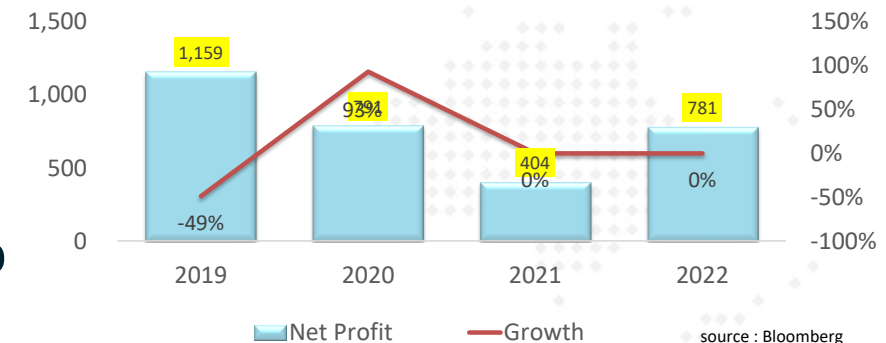
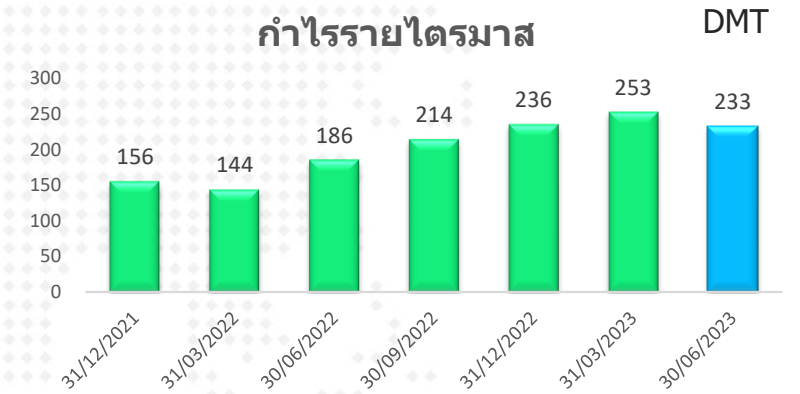
Stock	Weight	Price (Bt) 15 Aug 23	Daily Target Price (Bt)	Remark
Cash	70%			
DMT	10%	12.70	13.20	ภาวะตลาดที่ต้องเลือกระหว่างการถือเงินสด หรือหุ้นพื้นฐานดี-ปันผลดี น่าจะเหมาะสม วันนี้ หุ้นที่เลือกที่จะเป็นทางเลือกหนึ่ง คือ DMT
ORI	10%	10.10	10.70	ลุ้นกำไร 2Q ไตร QoQ และข้ามไปกำไร 3Q23E มีโอกาสโต บวกกับ จะมีการขาย Big lot โครงการ Park Origin จุฬาลงกรณ์มหาวิทยาลัย ให้กับ บจ. บจ.เรียลเอสเตท อินทีเกรชั่น (ใช้ทำ Token)
SICT	10%	8.35	10.00	หุ้นที่ทำธุรกิจออกแบบ และจำหน่าย Chip ความจำ ที่มีกำไรเติบโตจากการทยอยออกผลิตภัณฑ์ใหม่ๆ อย่างต่อเนื่อง โดยเราเชื่อว่า กำไร 2Q น่าจะออกมาดีเหมือน 2 ไตรมาสที่ผ่านมา
Portfolio	100%			
SET		1520.73		

DMT

“เสี่ยงความเสี่ยง เข้าหาหุ้นปันผลดี ”

(เป้าเชิงกลยุทธ์ 13.20 บาท ; ราคาปิด 12.70 บาท)

- กว่าจะตลาดที่ต้องเลือกระหว่างการถือเงินสด หรือหุ้นพื้นฐานดี-ปันผลดี น่าจะเหมาะสม
วันนี้ หุ้นที่เล็กที่จะเป็นทางเลือกหนึ่ง คือ DMT (ผู้ให้บริการทางด่วน ดอนเมืองโทวเวย์) ซึ่งมี
รายได้ที่ไม่หวัดมาก และจ่ายเงินปันผลสม่ำเสมอ
- กำไร 2Q-23 ออกมาที่ 233 ลบ. +25% YoY, -8% QoQ มีสัญญาณการใช้บริการที่
เพิ่มขึ้นหลังจากผ่าน Covid-19 มาแล้ว คือสูงขึ้นต่อเนื่อง
- DMT มีการจ่ายเงินปันผล เป็นรายไตรมาส มีการจ่ายค่อนข้างสูงเมื่อเทียบกับกำไร ปี
2565 จ่ายปันผลรวมทั้งหมด @1.13 บาท โดยปีนี้ จ่ายมาแล้ว 2 ครั้ง (0.35+0.35 บาท)
คือ 0.70 บาท โดย 24 ส.ค. จะขึ้น “XD” สำหรับเงินปันผล @0.35 บาท
- การเติบโตของ DMT จะมาจากการประมูลโครงการทางด่วนรอบใหม่ คาดว่าจะเกิดขึ้นราว
ปี 2567

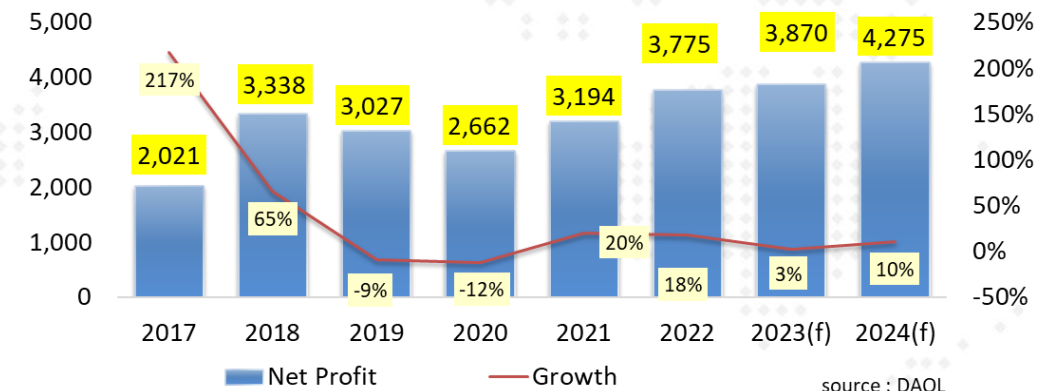
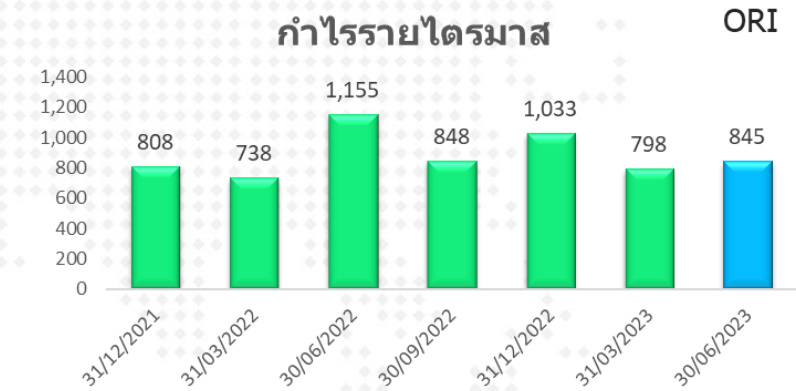


ORI

“ กำไรไม่เด่น มีล้นขาย Token RealX ”

(เป้าเชิงกลยุทธ์ 10.70 บาท ; ราคาปิด 10.20 บาท)

- แนวโน้มผลประกอบการ 2H23E มีโอกาสโดดเด่น หลังช่วงครึ่งปีแรก ทำ Presale ไปกว่า 2 หมื่น ลบ. จากเป้าทั้งปี 2023 ที่ 4.5 หมื่น ลบ. ครึ่งหลังของปีเป็น High season ของอสังหาฯ ล้นผลงานทำได้ดีกว่าเป้า
- เราประเมินกำไรปกติ 2Q23E ที่ 852 ล้านบาท (-5% YoY, +7% QoQ) ยังเติบโตช้า จากยอดโอนที่ยังเพิ่มไม่มาก
- กำไร 3Q23E มีโอกาสโต และจะมีการขาย Big lot โครงการ Park Origin จุฬา-สามย่าน ให้กับ บจ. บจ.เรียลเอสเตท อินทิเกรชั่น (ใช้ทำ Token)
- DAOL ประเมินกำไรปกติ ปี 2023 ไว้ที่ 3.7 พันล้านบาท +4% YoY



source : DAOL

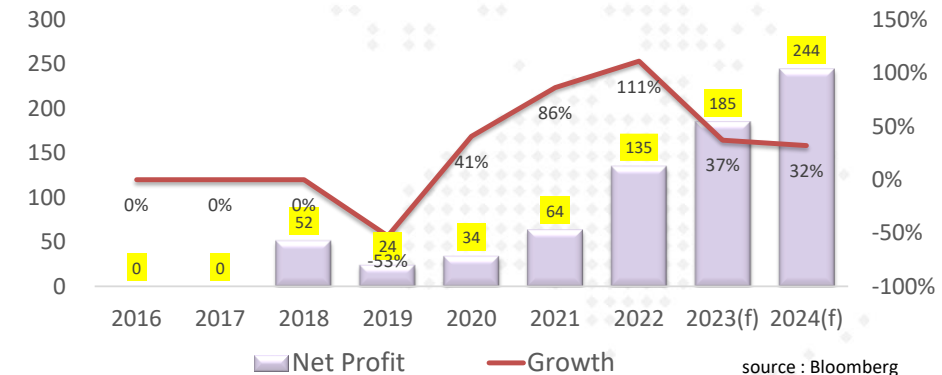
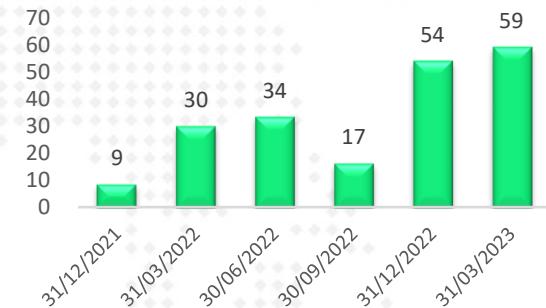
SICT

“คาดมี order ยาวไปถึงปี 2025 ”

(เป้าเชิงกลยุทธ์ 10.00 บาท ; ราคาปิด 9.00 บาท)

- เรามองหาหุ้นที่เร็วกว่ากำไร 2Q น่าจะออกมาดี โดย SICT นั้น มีแนวโน้มที่กำไรจะออกมาดีจากการเติบโตของสินค้าในเกือบทุกกลุ่ม
- แนวโน้มรายได้ปี 2023-2024 โตต่อเนื่องหนุนด้วยลูกค้าในทุกธุรกิจ สำหรับปีนี้กลุ่ม Animal ID จะโตเด่นที่สุด ใน 1Q23A ยอดขายกลุ่มนี้โต +9%YoY, +45%QoQ
- บริษัทฯ ตั้งเป้าอัตรากำไรขั้นต้นอยู่ที่ 47-48% กทยอยออกสินค้าใหม่ อาทิ SIC824B (ต่อมือถือผ่าน Bluetooth ได้) สินค้าใหม่จะมีมาร์จิ้นสูงกว่าค่าเฉลี่ย ผู้บริหารประเมินยอดขายสินค้าใหม่คิดเป็น 10-15% ของรายได้รวม
- ช่วงครึ่งหลังของปีนี้บริษัทจะเริ่มให้บริการธุรกิจ NFC กลุ่มการแพทย์ โดยจะเป็น sensor วัดค่าทางไฟฟ้า กายภาพ และเคมี เจาะตลาดอเมริกา นับเป็นโอกาสทางธุรกิจ เพราะมีขนาดตลาดที่ใหญ่ และเป็นแนวโน้มของธุรกิจสมัยใหม่

กำไรรายไตรมาส nusa



source : Bloomberg



ความผันผวนที่มีน้ำหนักทางลง

ไม่ควรหลุด 1513 จะทำให้มีโอกาสเปิด Downside

แนวรับ 1506-1513

แนวต้าน 1525-1531



แนวรับ
24.80-25.25

แนวต้าน
26.25-27.25

Cut Loss
< 24.50

แนวรับ
10.40-10.60

แนวต้าน
11.00-11.50

Cut Loss
< 10.40



Analyst: Phannapa Kemasurat (Reg. no. 060110)



CASH BALANCE

16 August 2023

หลักทรัพย์ที่คาดว่าจะติด Cash Balance ตามเกณฑ์การ
คำนวณโดยใช้ข้อมูลวันที่ 11 ส.ค. 66 – 15 ส.ค. 66

No.	Stock	PE (เท่า)	มูลค่าการซื้อขาย (ลบ.)	1-Week Turnover (%)
SET :	-	-	-	-
MAI :	-	-	-	-

เกณฑ์การคำนวณ Cash Balance

1. P/E > 40 เท่า
2. ปริมาณการซื้อขาย SET > 500 ลบ./สัปดาห์ // MAI > 400 ลบ./สัปดาห์
3. 1 Week-Turnover > 40%

DAOL SEC

หลักทรัพย์ที่หลุด Cash Balance

หลักทรัพย์	เริ่มต้น – สิ้นสุด
-	-

หมายเหตุ

- * ระดับ 1 : ให้ซื้อด้วยการวางเงินสด 100% ก่อนซื้อ (บัญชี Cash Balance)
+ ห้ามคำนวณวงเงินซื้อขาย
- ** ระดับ 2 : ให้ซื้อด้วยการวางเงินสด 100% ก่อนซื้อ (บัญชี Cash Balance)
+ ห้ามคำนวณวงเงินซื้อขาย + ห้าม Net Settlement
- *** ระดับ 3 : ให้ซื้อด้วยการวางเงินสด 100% ก่อนซื้อ (บัญชี Cash Balance)
+ ห้ามคำนวณวงเงินซื้อขาย + ห้าม Net Settlement + ห้ามซื้อขายชั่วคราว 1 วันทำการ



Company Update:

(-) CENTEL (ถือ/ปรับเป้าลงเป็น 48.00 บาท) ปรับลดเป้า SSSG ลงและค่าใช้จ่ายดอกเบี้ยยังมากกว่าที่คาด

Analyst Meeting:

16 Aug: BH, CRC, KTC, OR, PR9, SJWD

17 Aug: BANPU, BEC, BEM, EPG, MINT, ORI, PTG, SAWAD, TOP, WHA

18 Aug: BTS, CHG, CPN, MOSHI, SIRI, TIDLOR

Results Review:

- (+) ERW (ซื้อ/เป้า 6.00 บาท) กำไร 2Q23 โตดีกว่าคาด แม้ว่าจะเป็น Low season
- (-) SAWAD (ซื้อ/ปรับเป้าลงเป็น 56.00 บาท) 2Q23 ต่ำคาด, 2H23E เติบโตดีจากสินเชื่อ FM และสำรองลด
- (-) CRC (ซื้อ/เป้า 50.00 บาท) กำไรสุทธิ 2Q23 ต่ำกว่าคาดจาก GPM ที่ต่ำกว่าคาดและกดดันจากเวียดนาม
- (-) BTS (ถือ/ปรับเป้าลงเป็น 8.50 บาท) 1QFY24 ต่ำคาด กดดันจากบริษัทร่วมและต้นทุนทางการเงินทรงตัวสูง
- (-) STEC (ถือ/ปรับเป้าลงเป็น 11.00 บาท) 2Q23 ต่ำคาดจาก GPM ถูกกดดันจากค่าใช้จ่าย one-time งานสายสีเหลือง
- (0) CK (ซื้อ/เป้า 24.00 บาท) 2Q23 ใกล้เคียงตลาดคาด, 2H23E โตต่อเนื่องตามรายได้ก่อสร้างและ BEM
- (0) ORI (ซื้อ/เป้า 13.00 บาท) 2Q23 ใกล้เคียงคาด, 2H23E จะดีขึ้นจากคอนโดใหม่และมี big lot
- (0) MENA (ซื้อ/เป้า 2.50 บาท) 2Q23 กำไรโต YoY แนวโน้ม 2H23E โตได้ HoH จากขยายกองรถ
- (0) SISB (ซื้อ/เป้า 40.00 บาท) 2Q23 กำไรโต YoY, 2H23E ยังได้จำนวนนักเรียนและค่าเทอมช่วยหนุน
- (0) BCH (ถือ/เป้า 16.50 บาท) 2Q23 ใกล้เคียงคาด, 2H23E โตจากเข้าช่วง high season



Dividend Stocks.

หุ้นที่มีการจ่ายปันผลในอัตราที่สูง

ตารางหุ้นที่มี Dividend Yield สูง

High Dividend Yield Stock (หุ้นจ่าย Dividend มากกว่า 1 ครั้ง/ปี)

Stock	Last price	Last DPS	Est DPS	23(f) div yield	Frequency	5 days avg volume
		Bt/sh	Bt/sh	%		
PTL	14.40	0.27	1.25	8.68	Irreg	10.80
BRI	9.10	0.72	0.75	8.24	Irreg	20.05
SAT	19.10	1.12	1.53	7.99	Semi-Anl	10.60
SIRI	1.82	0.11	0.14	7.64	Semi-Anl	803.49
SINGER	7.70	0.26	0.57	7.38	Semi-Anl	87.01
NER	4.64	0.31	0.34	7.33	Semi-Anl	19.89
PSH	13.10	0.65	0.96	7.31	Semi-Anl	10.26
LH	8.40	0.35	0.61	7.27	Semi-Anl	350.88
MC	12.00	0.45	0.80	6.67	Semi-Anl	38.88
ORI	10.30	0.57	0.68	6.64	Semi-Anl	38.74
SGC	1.36	0.11	0.09	6.62	Irreg	10.54
NCAP	3.70		0.24	6.49	Irreg	36.20
SPALI	20.70	0.75	1.29	6.24	Semi-Anl	85.82
KKP	55.25	1.50	3.44	6.22	Semi-Anl	430.41
QH	2.26	0.10	0.14	5.97	Semi-Anl	29.48
SC	4.28	0.17	0.26	5.96	Irreg	53.88

High Dividend Yield Stock (หุ้นที่จ่ายปันผล 1 ครั้ง/ปี)

Stock	Last price	Last DPS	Est. DPS	23(f) div yield	Frequency	5 days avg volume
		Bt/sh	Bt/sh	%		
TISCO	99.00	7.75	7.85	7.93	Annual	404.8
NOBLE	4.16	0.20	0.31	7.45	Annual	3.0
THANI	3.14	0.17	0.18	5.67	Annual	27.1
AP	12.00	0.65	0.68	5.64	Annual	159.6
BAM	10.70	0.55	0.60	5.61	Annual	78.6
ASK	23.80	1.44	1.27	5.34	Annual	19.9
NYT	3.86	0.22	0.20	5.18	Annual	4.2
ICHI	14.80	0.60	0.71	4.82	Annual	115.49
AMANAH	2.40	0.20	0.12	4.79	Annual	4.40
IMH	8.40	0.14	0.39	4.64	Annual	2.54
KTB	20.00	0.68	0.86	4.32	Annual	987.82
ILINK	7.05	0.20	0.30	4.26	Annual	2.43

High Dividend : Property Fund & REIT

06-Aug-23

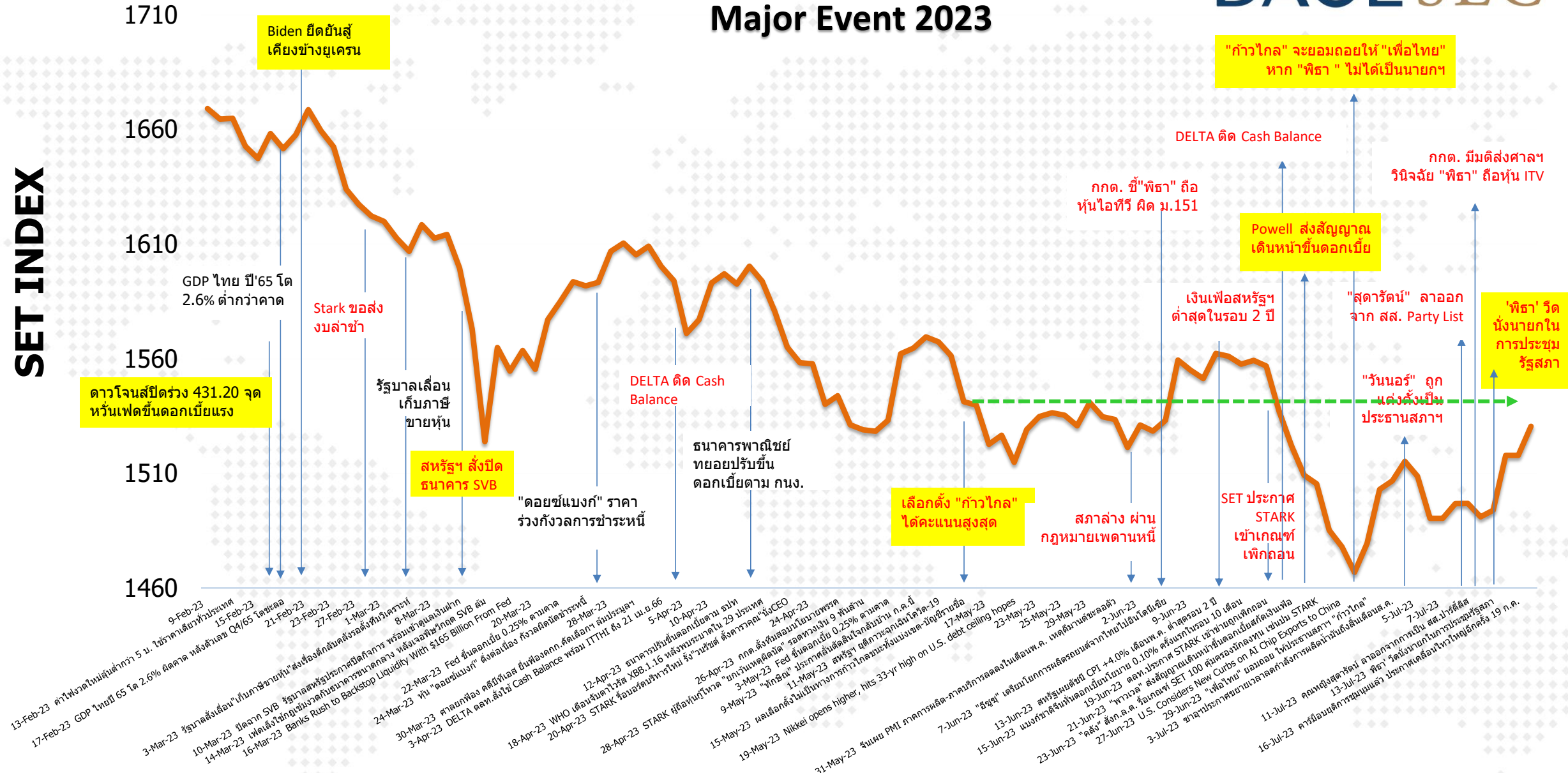
Stock	Last price	Last DPS	Est. DPS	div yield last	Frequency	5-day avg volume	Type
				year			
				(%)	(times)	Bt mn	
JASIF	6.55	0.23	0.94	14.05	Quarter	47.45	Freehold
POPF	9.75	0.18	1.03	10.71	Quarter	1.34	Free&Leaseho
CPTGF	6.10	0.12	0.67	10.70	Quarter	1.62	Leasehold
CTARAF	4.98	0.13	0.08	10.64	Irreg	1.30	Leasehold
CPNCG	9.20	0.08	0.92	10.53	Quarter	2.73	Leasehold
DIF	9.90	0.24	1.04	10.29	Quarter	267.33	Freehold
BOFFICE	7.15	0.17	0.17	9.66	Quarter	1.25	Leasehold
GVREIT	8.15	0.20	0.77	9.63	Quarter	1.26	Leasehold
FUTUREPF	13.50	0.35	1.21	9.63	Quarter	4.83	Leasehold
ALLY	7.10	0.17	0.00	9.58	Quarter	3.96	#N/A
EGATIF	6.60	0.13	0.11	9.27	Quarter	1.33	n.a.
WHAIR	6.90	0.14	0.67	8.74	Quarter	1.41	#N/A
PROSPECT	9.00	0.13	1.01	8.57	Quarter	1.04	#N/A
CPNREIT	11.10	0.25	0.82	8.49	Quarter	82.06	Leasehold
AIMIRT	11.00	0.22	0.89	8.10	Quarter	2.55	Freehold
INETREIT	10.00	0.20	0.00	8.03	Quarter	1.88	#N/A

(update สัปดาห์ละหนึ่งครั้ง)

Market Indicators

Major Event 2023

SET INDEX



Date	Country	Event	Period	Surv(M)	Prior
15-Aug	JN	GDP Annualized SA QoQ	2Q P	2.9%	2.7%
	CH	1-Yr Medium-Term Lending Facility Rate	Aug-15	2.7%	2.7%
	CH	Retail Sales YoY	Jul	4.4%	3.1%
	US	Retail Sales Advance MoM	Jul	0.4%	0.2%
	US	Empire Manufacturing	Aug	-40.0%	110%
16-Aug	EC	GDP SA QoQ	2Q P	0.3%	0.3%
	US	Housing Starts MoM	Jul	0.5%	-8.0%
	US	Building Permits MoM	Jul	2.5%	-3.7%
	US	Manufacturing (SIC) Production	Jul	0.1%	-0.3%
	US	FOMC Meeting Minutes	Jul-26	--	--
17-Aug	US	Initial Jobless Claims	Aug-12	--	248k
18-Aug	EC	CPI YoY	Jul F	5.3%	5.5%
	TH	Car Sales	Jul	--	64,440
21-Aug	CH	1-Year Loan Prime Rate	Aug-21	3.6%	3.55%
	TH	GDP YoY	2Q	3.00%	2.7%
22-Aug	US	Existing Home Sales MoM	Jul	-0.6%	-3.3%
23-Aug	US	New Home Sales MoM	Jul	3.16%	-2.50%
	TH	Customs Exports YoY	Jul	--	-6.4%
24-Aug	US	Initial Jobless Claims	Aug-19	--	--
25-Aug	US	U. of Mich. Sentiment	Aug F	--	--

Calendar (Month)

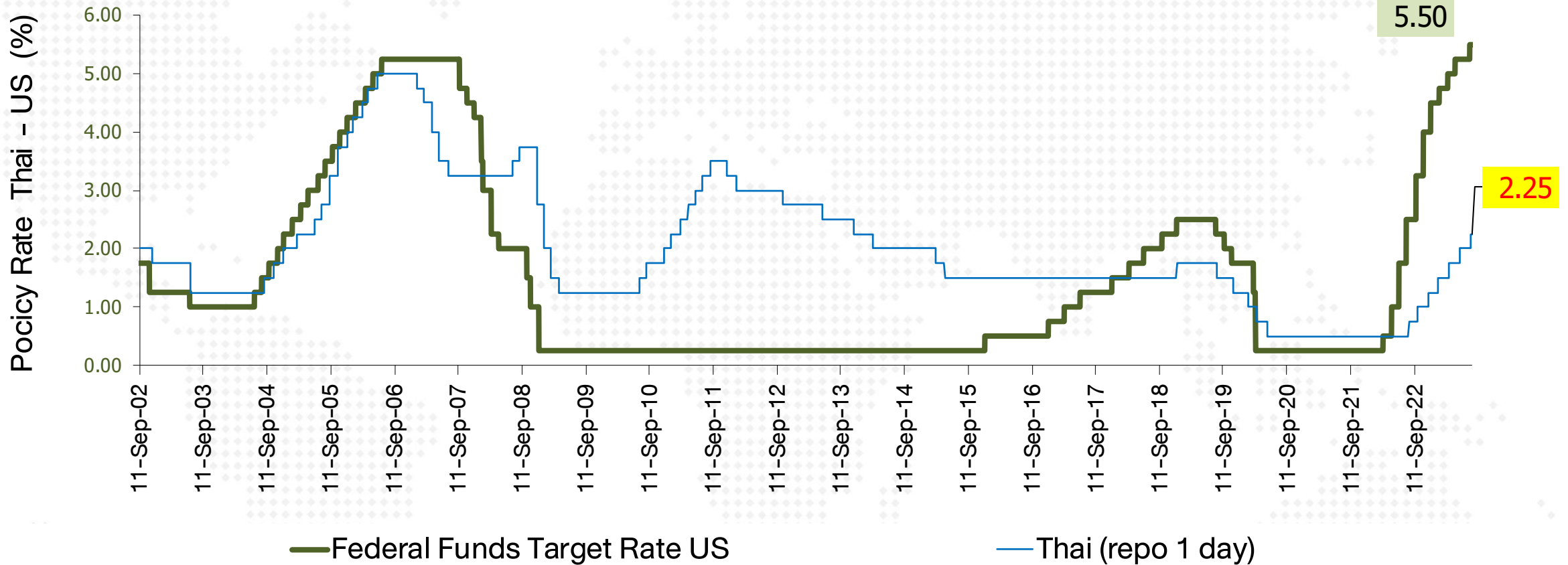
World Economic Indicators & Event

source : Bloomberg IIA- DAOL

Date	Country	Economic Indicators & Event	Date	Country	Economic Indicators & Event	Date	Country	Economic Indicators & Event
1-Aug	CH	Caixin China PMI Mfg	15-Aug	JN	GDP Annualized SA QoQ	25-Aug	US	U. of Mich. Sentiment
	US	ISM Manufacturing		CH	Industrial Production YoY		TH	Mfg Production Index ISIC NSA YoY
2-Aug	TH	BoT Benchmark Interest Rate		CH	Retail Sales YoY	27-Aug	CH	Industrial Profits YoY
	US	ADP Employment Change		US	Retail Sales Advance MoM	30-Aug	US	ADP Employment Change
3-Aug	EC	PPI YoY		US	Empire Manufacturing		US	GDP Annualized QoQ
	US	Initial Jobless Claims		TH	Last day for submit Financial Statement		US	Advance Goods Trade Balance
4-Aug	EC	Retail Sales YoY	16-Aug	EC	GDP SA QoQ	31-Aug	JN	Retail Sales YoY
	US	Change in Nonfarm Payrolls		US	Housing Starts MoM		CH	Manufacturing PMI
7-Aug	TH	CPI YoY		US	Building Permits MoM		TH	BoT : Thai's Economic Monthly Report
8-Aug	CH	Exports YoY		US	Manufacturing (SIC) Production		EC	CPI Estimate YoY
9-Aug	CH	CPI YoY		US	FOMC Meeting Minutes		US	PCE Deflator YoY
	CH	New Yuan Loans CNY	17-Aug	JN	Exports YoY		US	Initial Jobless Claims
10-Aug	JN	PPI YoY		US	Initial Jobless Claims			
	US	CPI YoY	18-Aug	EC	CPI YoY			
	US	Initial Jobless Claims		TH	Car Sales			
	TH	MSCI Index Review	21-Aug	TH	GDP YoY			
11-Aug	US	PPI Final Demand YoY	22-Aug	US	Existing Home Sales MoM			
	US	U. of Mich. Sentiment	23-Aug	US	New Home Sales MoM			
				TH	Customs Exports YoY			
			24-Aug	US	Initial Jobless Claims			

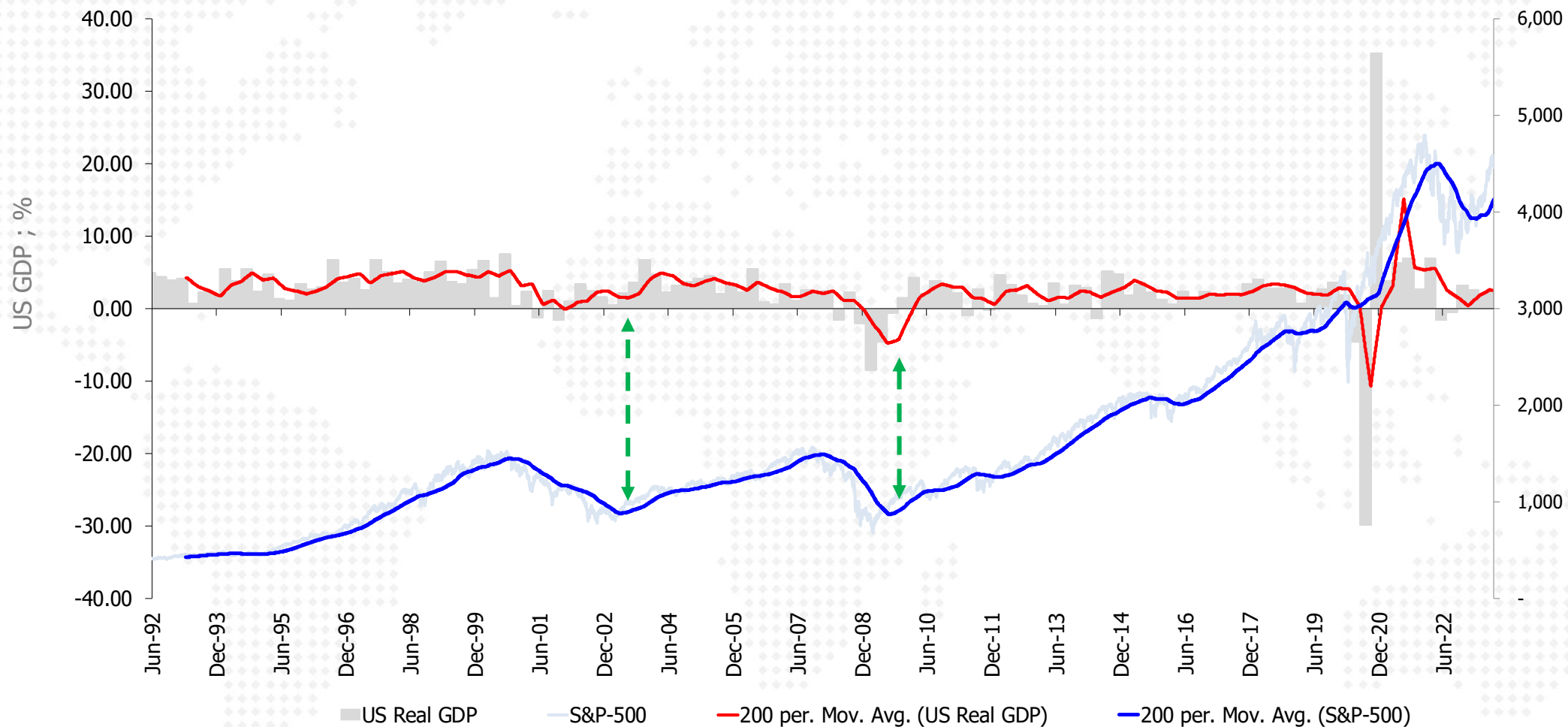
Fed Fund Rate (Policy Rate)

Federal Funds Rate & Thai Rate



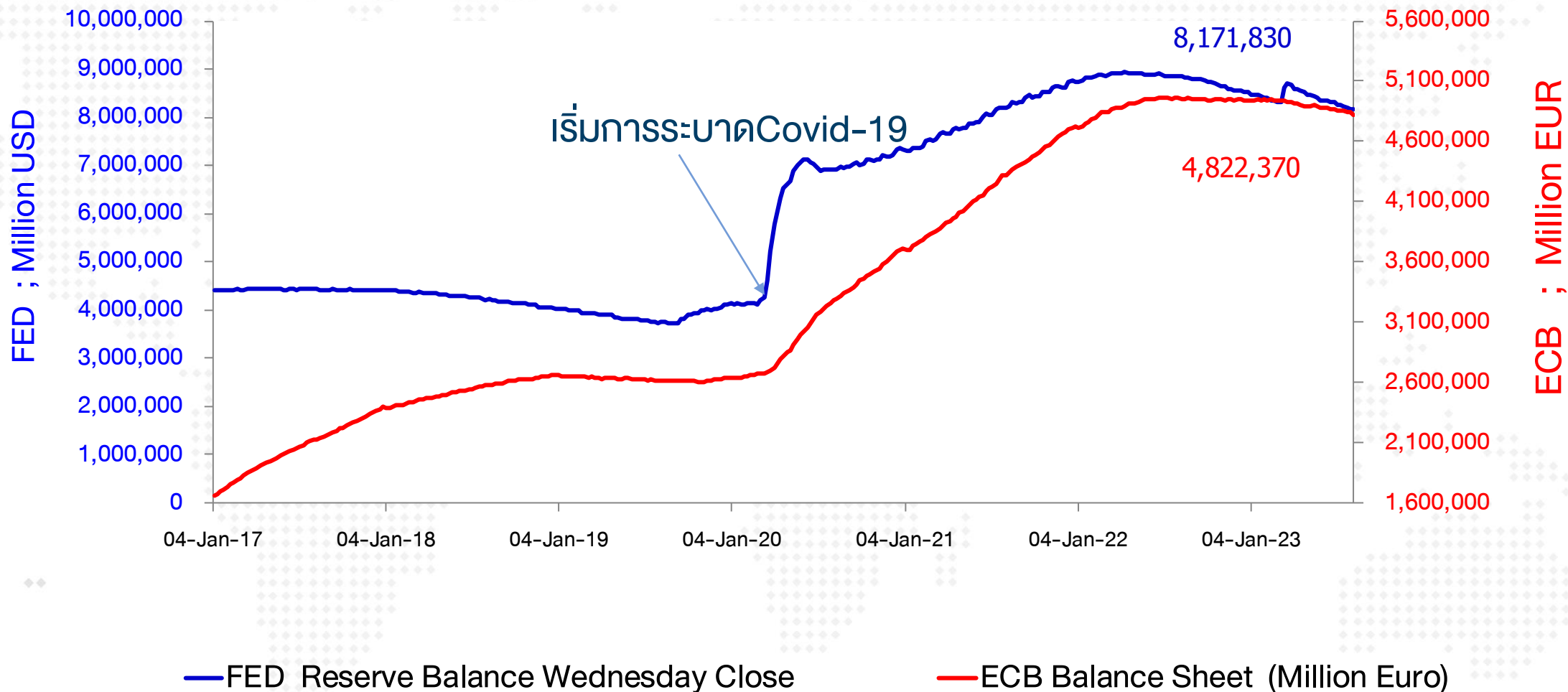
<< update ข้อมูลทุกๆ วันแรกของสัปดาห์ >>

US Real GDP and S&P-500

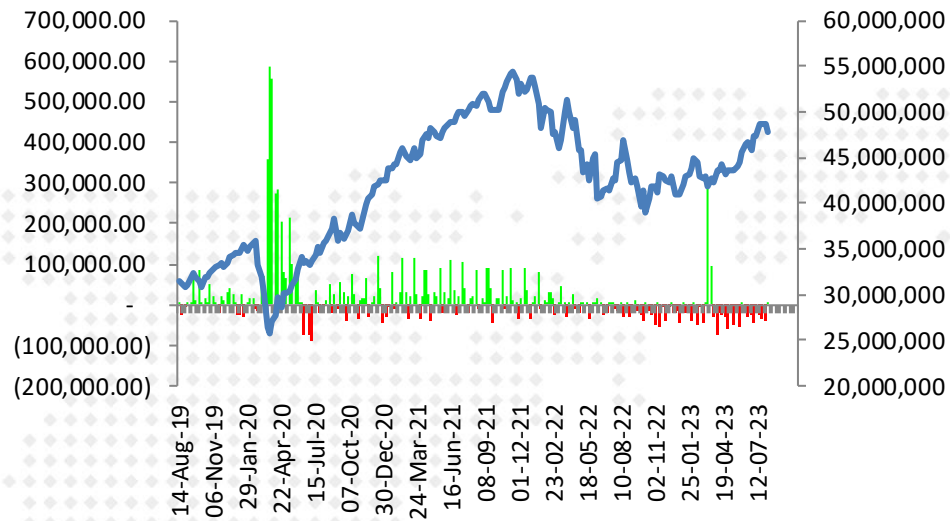


<< update ข้อมูลทุกๆ วันแรกของสัปดาห์ >>

Fed & ECB : Assets Purchase (QE Program)



<< update ข้อมูลทุกๆ วันแรกของสัปดาห์ >>

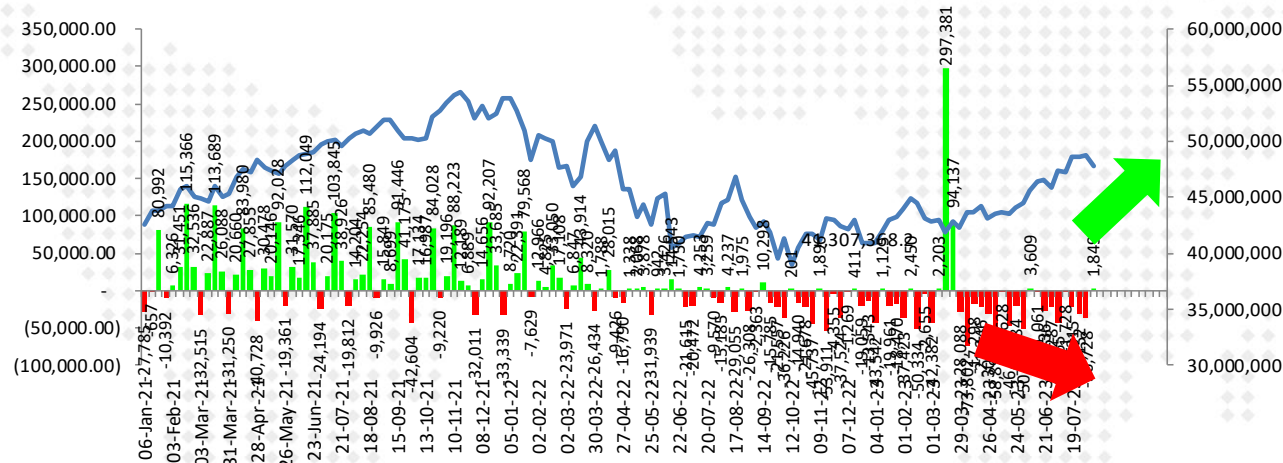


■ FED Reserve Balance Wednesday Close

— Bloomberg United States Exchange Market Capitalization USD

ตัวเลขการซื้อขายสินทรัพย์ของ Fed (QE) รายสัปดาห์

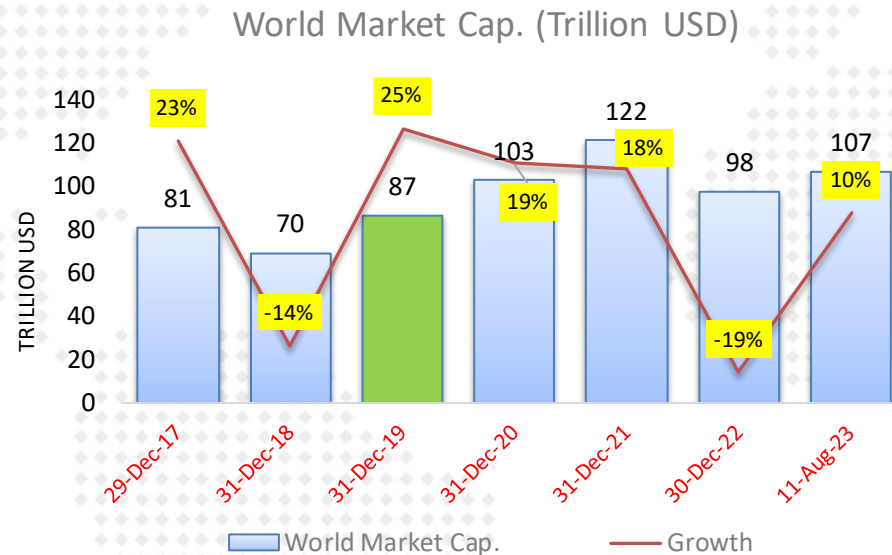
(20,284.00)	24-05-23	8,400,116.0
(50,772.00)	31-05-23	8,349,344.0
3,609.00	07-06-23	8,352,953.0
(1,061.00)	14-06-23	8,351,892.0
(26,136.00)	21-06-23	8,325,756.0
(21,287.00)	28-06-23	8,304,469.0
(42,565.00)	05-07-23	8,261,904.0
(1,728.00)	12-07-23	8,260,176.0
(22,315.00)	19-07-23	8,237,861.0
(31,152.00)	26-07-23	8,206,709.0
(36,728.00)	02-08-23	8,169,981.0
1,849.00	09-08-23	8,171,830.0



■ FED Reserve Balance Wednesday Close

— Bloomberg United States Exchange Market Capitalization USD

การเปลี่ยนแปลงของ Market Cap. ตลาดหุ้นโลก นับตั้งแต่ปี 2017 - ปัจจุบัน



World Market Cap.		Growth
30-Dec-16	66,383,155	
29-Dec-17	81,434,892	23%
31-Dec-18	69,647,068	-14%
31-Dec-19	86,990,167	25%
31-Dec-20	103,229,711	19%
31-Dec-21	121,522,850	18%
30-Dec-22	97,867,296	-19%
11-Aug-23	107,177,461	10%

หมายเหตุ : การอัดฉีดเงินเข้าระบบของธนาคารกลางต่าง มีส่วนให้ตลาดหุ้นปรับตัวสูงขึ้น ในช่วงปี 2020-2021

P/E ตลาดหุ้นสำคัญๆ

Market P/E (current & Forward)

15-Aug-23

Index Name	country	Index	P/E Ratio	P/E Ratio	P/E Ratio	Dividend Yield	Current Earnings Yield	LAST_UPDATE	TIME	
			Trailing 12M	Forward ('23)	Forward ('24)					
			Current 12M	2566(f)	2567(f)					
FTSE Bursa Malaysia KLCI	MA	1,460.28	15.67	14.06	12.88	4.27	6.38 ▲	15-Aug-23	4:05:00 PM	มาเลเซีย
PSEI - PHILIPPINE SE IDX	PH	6,335.91	12.73	11.86	10.74	2.60	7.85 ▲	15-Aug-23	1:50:00 PM	ฟิลิปปินส์
Straits Times Index STI	SI	3,232.74	11.43	10.39	10.40	5.22	8.75 ▲	15-Aug-23	4:20:00 PM	สิงคโปร์
KOSPI INDEX	SK	2,570.87	17.52	15.24	9.91	2.00	5.71 ▲	14-Aug-23	14-Aug-23	เกาหลีใต้
TAIWAN TAIEX INDEX	TA	16,454.80	18.46	18.18	14.75	3.84	5.42 ▲	15-Aug-23	1:30:05 PM	ไต้หวัน
STOCK EXCH OF THAI INDEX	TH	1,520.73	22.98	16.85	14.67	3.17	4.35 ▲	15-Aug-23	4:45:37 PM	ไทย (SET)
THAI SET 50 INDEX	TH	939.78	27.44	18.04	15.75	2.78	3.64 ▲	15-Aug-23	4:45:34 PM	ไทย (SET50)
S&P BSE SENSEX INDEX	IN	65,401.92	22.83	21.12	17.87	1.36	4.38 ▲	14-Aug-23	14-Aug-23	อินเดีย
JAKARTA COMPOSITE INDEX	ID	6,915.10	#N/A	N/A	14.14	3.98	-268.46 ▲	15-Aug-23	4:00:45 PM	อินโดนีเซีย
HO CHI MINH STOCK INDEX	VN	1,234.05	17.00	12.31	10.68	1.58	5.88 ▲	15-Aug-23	3:02:05 PM	เวียดนาม
SHANGHAI SE A SHARE INDX	CH	3,329.69	14.17	11.07	9.66	2.73	7.06 ▲	15-Aug-23	3:29:54 PM	จีน (A-Shares)
SHANGHAI SE COMPOSITE	CH	3,176.18	14.15	11.08	9.64	2.72	7.07 ▲	15-Aug-23	3:29:54 PM	จีน (Composite)
HANG SENG INDEX	HK	18,581.11	9.62	9.40	8.54	3.79	10.40 ▲	15-Aug-23	3:08:22 PM	ฮ่องกง
DOW JONES INDUS. AVG	US	35,307.63	21.16	19.99	16.35	2.02	4.73 ▲	15-Aug-23	14-Aug-23	สหรัฐฯ (Dow Jones)
S&P 500 INDEX	US	4,489.72	21.91	20.72	18.32	1.54	4.56 ▲	15-Aug-23	14-Aug-23	สหรัฐฯ (S&P-500)
NASDAQ COMPOSITE	US	13,788.33	39.24	36.62	23.82	0.79	2.55 ▲	15-Aug-23	14-Aug-23	สหรัฐฯ (Nasdaq)
CAC 40 INDEX	FR	7,288.88	12.67	12.82	11.73	3.21	7.89 ▲	15-Aug-23	4:38:30 PM	ฝรั่งเศส
DAX INDEX	GE	15,789.43	12.54	11.44	10.39	3.68	7.97 ▲	15-Aug-23	4:38:33 PM	เยอรมัน
NIKKEI 225	JN	32,238.89	25.54	21.34	16.87	1.90	3.92 ▲	15-Aug-23	1:15:02 PM	ญี่ปุ่น (Nikkei)
FTSEUROFIRST 300 INDEX	EC	1,806.46	13.07	13.02	11.99	3.49	7.65 ▲	15-Aug-23	4:38:30 PM	ยุโรป (300 บริษัท)
Euro Stoxx 50 Pr	EC	4,296.77	12.30	12.36	11.34	3.48	8.13 ▲	15-Aug-23	4:38:30 PM	ยุโรป (50 บริษัท)
STXE 600 (EUR) Pr	EC	456.58	13.37	13.07	11.96	3.45	7.48 ▲	15-Aug-23	4:38:30 PM	ยุโรป (600 บริษัท)
MSCI WORLD	MULT	2,976.86	20.25	18.02	16.24	2.06	4.94 ▲	15-Aug-23	14-Aug-23	ตลาดหุ้นโลก (MSCI)

Source : Bloomberg

EPS ตลาดหุ้นสำคัญๆ

15-Aug-23

Trailing 12M Earnings per Share

General Estimated Earnings

Market	Trailing 12M Earnings per Share			General Estimated Earnings			Current Earnings Yield	FWD P/E (Current Year)	FWD P/E (Next Year)
	EPS 2019	EPS 2020	EPS 2021	Trailing 12M	2023(f)	2024(f)			
มาเลเซีย	86.2	66.2	106.4	109.9	104.8	113.4	6.4	14.1	12.9
ฟิลิปปินส์	478.2	282.7	343.3	494.9	533.2	589.7	7.9	11.9	10.6
สิงคโปร์	230.7	158.4	183.5	290.3	313.9	310.9	8.8	10.5	10.3
เกาหลีใต้	134.6	111.7	245.0	708.8	170.6	259.5	5.7	15.2	9.8
ไต้หวัน	620.1	667.9	1,218.9	899.9	901.4	1,115.6	5.4	18.2	14.4
ไทย (SET)	79.0	25.9	74.3	77.8	90.7	103.7	4.4	17.1	15.0
ไทย (SET50)	54.4	33.7	49.5	45.3	52.4	59.7	3.6	18.0	15.9
อินเดีย	1,664.4	1,776.0	1,938.9	2,811.0	3,168.6	3,659.6	4.4	21.5	17.9
อินโดนีเซีย	304.3	186.5	243.5	396.2	2,872.4	3,626.9	268.5	14.1	12.8
เวียดนาม	58.5	47.3	74.1	79.5	94.1	115.6	5.9	12.3	9.7
จีน (A-Shares)	220.1	204.5	258.4	239.7	299.6	344.7	7.1	11.1	9.7
จีน (Composite)	215.3	194.2	233.5	228.8	286.2	329.4	7.1	11.1	9.7
ฮ่องกง	2,442.1	2,145.1	2,096.1	1,989.0	1,988.6	2,176.2	10.4	9.4	8.5
สหรัฐฯ (Dow Jones)	1,510.5	1,292.7	1,809.7	1,729.5	1,838.6	2,159.0	4.7	19.7	17.1
สหรัฐฯ (S&P-500)	163.2	142.6	198.4	219.1	219.5	245.1	4.6	20.4	18.5
สหรัฐฯ (Nasdaq)	318.2	309.4	440.7	395.4	470.5	578.9	2.5	36.3	29.0
ฝรั่งเศส	361.2	229.3	409.3	614.0	590.3	621.6	7.9	12.8	12.3
เยอรมัน	841.1	664.3	1,070.2	1,374.1	1,391.7	1,520.4	8.0	11.4	10.4
ญี่ปุ่น (Nikkei)	1,251.4	757.5	1,773.8	1,821.0	1,758.3	1,910.7	3.9	21.2	18.0
ยุโรป (300 บริษัท)	104.9	77.8	110.0	149.5	142.6	150.6	7.7	13.0	12.5
ยุโรป (50 บริษัท)	237.7	173.1	247.1	360.8	358.6	379.0	8.1	12.4	11.9
ยุโรป (600 บริษัท)	25.5	18.7	27.1	37.0	35.9	38.2	7.5	13.0	12.2
ตลาดหุ้นโลก (MSCI)	127.6	104.6	152.4	168.5	167.1	183.3	4.9	17.8	16.5

EPS : Growth Rate ตลาดหุ้นสำคัญๆ

15-Aug-23	EPS Growth	EPS Growth	EPS Growth	EPS Growth	EPS Growth
EPS Growth	2020	2021	Trailing 12M	2023(f)	2024(f)
มาเลเซีย	-23.1%	60.7%	3.3%	-4.7%	8.2%
ฟิลิปปินส์	-40.9%	21.4%	44.2%	7.7%	10.6%
สิงคโปร์	-31.4%	15.9%	58.2%	8.1%	-1.0%
เกาหลีใต้	-17.0%	119.3%	189.3%	-75.9%	52.1%
ไต้หวัน	7.7%	82.5%	-26.2%	0.2%	23.8%
ไทย (SET)	-67.3%	187.4%	4.7%	16.6%	14.3%
ไทย (SET50)	-37.9%	46.5%	-8.4%	15.7%	13.9%
อินเดีย	6.7%	9.2%	45.0%	12.7%	15.5%
อินโดนีเซีย	-38.7%	30.5%	62.7%	625.1%	26.3%
เวียดนาม	-19.2%	56.7%	7.3%	18.3%	22.9%
จีน (A-Shares)	-7.1%	26.3%	-7.2%	25.0%	15.1%
จีน (Composite)	-9.8%	20.2%	-2.0%	25.1%	15.1%
ฮ่องกง	-12.2%	-2.3%	-5.1%	-0.0%	9.4%
สหรัฐฯ (Dow Jones)	-14.4%	40.0%	-4.4%	6.3%	17.4%
สหรัฐฯ (S&P-500)	-12.6%	39.1%	10.4%	0.2%	11.7%
สหรัฐฯ (Nasdaq)	-2.8%	42.5%	-10.3%	19.0%	23.0%
ฝรั่งเศส	-36.5%	78.5%	50.0%	-3.9%	5.3%
เยอรมัน	-21.0%	61.1%	28.4%	1.3%	9.2%
ญี่ปุ่น (Nikkei)	-39.5%	134.2%	2.7%	-3.4%	8.7%
ยุโรป (300 บริษัท)	-25.8%	41.3%	36.0%	-4.6%	5.6%
ยุโรป (50 บริษัท)	-27.2%	42.8%	46.0%	-0.6%	5.7%
ยุโรป (600 บริษัท)	-26.7%	44.9%	36.8%	-3.2%	6.4%
ตลาดหุ้นโลก (MSCI)	-18.1%	45.7%	10.6%	-0.8%	9.7%

ผลตอบแทนตลาดหุ้นไทย เทียบกับตลาดโลก

Total Return Index : ผลตอบแทนจากการลงทุนในตลาดต่าง ในแต่ละช่วงเวลา

	MSCI World		MSCI EM		MSCI APAC ex Japan		S&P-500		SET Index		NASDAQ	
	Total Return	SD*	Total Return	SD*	Total Return	SD*	Total Return	SD*	Total Return	SD*	Total Return	SD*
5 day	-0.1%	7.0%	-0.9%	10.6%	-1.1%	10.2%	-0.2%	10.2%	0.2%	9.4%	-1.2%	11.3%
1 month	2.0%	9.7%	2.9%	13.8%	3.0%	15.2%	1.4%	9.5%	2.5%	11.1%	0.4%	15.4%
3 month	6.0%	9.7%	4.2%	12.5%	2.9%	13.6%	8.5%	10.4%	-2.2%	11.4%	11.9%	15.0%
6 month	7.5%	10.6%	1.3%	12.6%	-1.5%	14.0%	10.2%	12.9%	-6.2%	12.5%	17.7%	16.8%
9 month	14.8%	12.8%	15.9%	14.7%	17.4%	16.8%	14.4%	15.9%	-3.4%	11.1%	24.4%	21.1%
12 month	7.8%	14.9%	4.0%	15.8%	3.0%	18.0%	8.0%	18.7%	-2.3%	10.8%	7.8%	23.8%
Month to date	-2.7%	10.1%	-3.6%	13.8%	-3.7%	14.0%	-2.6%	10.0%	-1.4%	12.2%	-4.2%	13.4%
Quarter to date	0.9%	10.0%	2.4%	14.1%	2.2%	15.5%	0.6%	9.8%	2.1%	11.7%	-0.3%	14.9%
Year to date	15.0%	11.0%	7.4%	12.8%	5.3%	14.2%	17.5%	13.6%	-6.4%	11.6%	31.9%	18.2%
2 ปี	-1.4%	15.7%	-9.5%	17.0%	-10.4%	18.5%	2.0%	19.6%	2.6%	11.1%	-2.8%	25.9%
3 ปี	8.6%	14.6%	-0.0%	16.3%	-1.2%	17.6%	11.7%	18.2%	8.0%	13.0%	8.6%	24.3%
4 ปี	9.6%	18.4%	3.2%	18.2%	3.8%	18.9%	13.1%	23.1%	1.1%	18.1%	15.6%	27.0%
5 ปี	7.8%	17.3%	1.4%	17.5%	1.4%	18.2%	11.5%	21.8%	0.9%	16.9%	12.9%	25.8%
10 ปี	8.2%	14.2%	3.0%	15.7%	4.6%	15.8%	12.3%	17.7%	3.9%	15.1%	15.3%	21.0%

Remark : Total Return วัดจากวันสุดท้ายเทียบกับวันแรกของช่วงเวลานั้นๆ

13-Aug-2023

Source : Bloomberg

SD* = Standard Deviation ปรึบเป็น Annualized

SET Index Target for 2023

SET Index Target for 2023

16-May-23

				SET TARGET			SET INDEX
				Worst	Base	Best	1,544
				0.5 SD	+0.75 SD	+1 SD	
	Net Profit	Net Profit Growth	EPS	18.48	19.15	19.81	Forward P/E
Year 2020	453,584	-51%	41.8				
<i>(Exclude THAI)</i>	<i>594,755</i>	<i>-35%</i>	<i>54.9</i>				
Year 2021	1,016,531	124%	89.2				17.3
Year 2022	1,001,815	-1%	84.0				18.4
Year 2023							
Best	1,104,040	10%	90.0		1724		17.1
Base	1,080,450	7.8%	88.1	1628	1687	1746	17.5
Worst	971,761	-3%	79.3		1570		19.5
<i>SET Target for Year 2023 : Average P/E at 17.15 times ; 1. SD = 2.67 times ; Share Outstanding = 12,261 Mil. Shares</i>							
Year 2024	1,167,609	8.1%	95.2		1760		16.2
Year 2025	1,286,573	10.2%	104.9		1868		14.7
<i>SET Profit for Year 2025 : Estimate Net Profit Growth = 10.2% (Bloomberg Survey ; 15 May 23)</i>							

Remark : Year 2021-2025 Exclude "THAI"

SET : Net Profit & EPS & Target

	Net Profit		SET Index Target		Market EPS				Outstanding Shares			
	(M. Baht)	(YoY)	Target (Point)	Forward P/E	DAOL		Bloomberg		diff.	5-Apr-23	05-Apr-23	07-Mar-23
					5-Apr-23	(YoY)	15-May-23	(YoY)		(Current)	(share dilute)	(Prev.)
2007	426,600				54.6		48.2		13%	7,810		7,810
2008	308,670	-27.6%			38.9	-28.9%	38.1		2%	7,945	1.7%	7,945
2009	443,808	43.8%			55.2	42.1%	54.6		1%	8,039	1.2%	8,039
2010	595,594	34.2%			73.5	33.1%	73.5		0%	8,103	0.8%	8,103
2011	608,609	2.2%			73.9	0.6%	77.5		-5%	8,233	1.6%	8,233
2012	728,837	19.8%			85.6	15.8%	85.1		1%	8,511	3.4%	8,511
2013	784,295	7.6%			88.4	3.3%	88.4		0%	8,869	4.2%	8,869
2014	675,974	-13.8%			72.1	-18.4%	75.4		-4%	9,373	5.7%	9,373
2015	642,462	-5.0%			68.2	-5.4%	73.2		-7%	9,422	0.5%	9,524
2016	903,654	40.7%			90.6	32.9%	93.7	27.9%	-3%	9,971	5.8%	9,835
2017	975,902	8.0%			97.1	7.2%	99.7	6.4%	-3%	10,048	0.8%	10,041
2018	974,898	-0.1%			95.7	-1.4%	96.3	-3.3%	-1%	10,185	1.4%	10,110
2019	918,633	-5.8%			88.8	-7.2%	86.2	-10.5%	3%	10,342	1.5%	10,342
2020	453,584	-50.6%			41.8	-52.9%	36.8	-57.3%	14%	10,840	4.8%	10,840
2021	1,016,531	124.1%			89.2	113.1%	73.6	100.0%	21%	11,400	5.2%	11,400
2022	1,001,815	-1.4%			84.0	-5.8%	89.7	21.9%	-6%	11,920	4.6%	11,857
'23(f) DAOL	1,080,450	7.8%	1,687	19.1	88.1	4.8%	97.1	8.2%	-9%	12,261	2.9%	11,895
'24(f) DAOL	1,167,609	8.1%			95.2	8.1%	108.7	11.9%	-12%	12,261	0.0%	11,895

Last Update : 16-May-23

P/E (Mar 2010 - Feb 2023) ไม่รวมปี 2020 (ช่วงที่เกิดการระบาด Covid-19)

16-May-23



การปรับ EPS ตลาดหุ้นสำคัญๆ ปี 2023

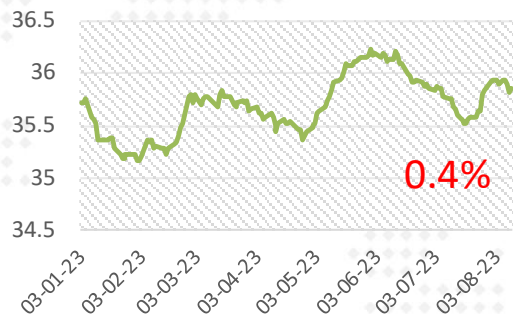
ปี 2023 EPS เริ่มถูกปรับ
ลดลง



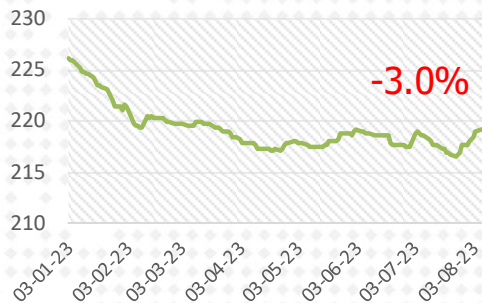
MSCI WORLD



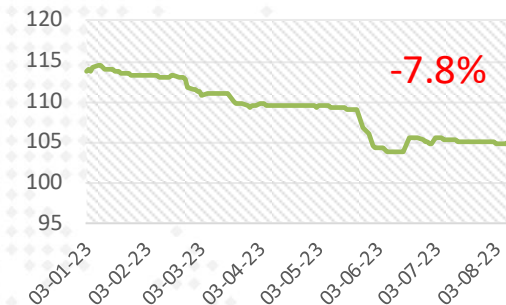
STXE 600 (EUR) Pr



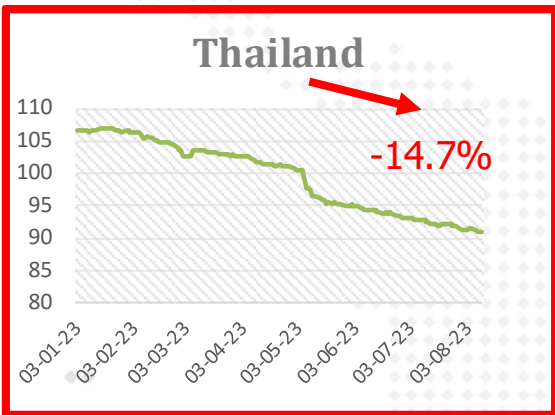
US (s&p-500)



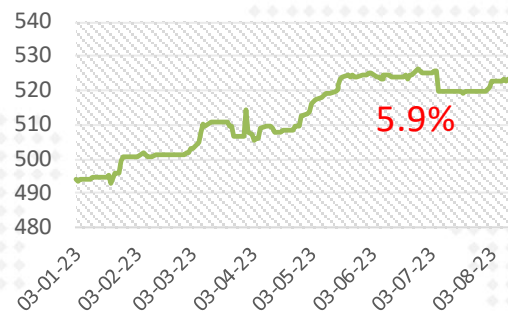
Malaysia



Thailand



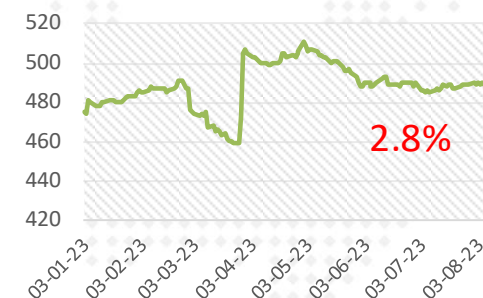
Philippine



South Korea



Indonesia



11-Aug-23

SET Index Target for 2023

SET Index Target for 2023

7-Mar-23

				SET TARGET			SET INDEX
				Worst	Base	Best	1,626
				0.5 SD	+0.75 SD	+1 SD	
	Net Profit	Net Profit Growth	EPS	18.48	19.15	19.82	Forward P/E
Year 2020	453,584	-51%	41.8				
<i>(Exclude THAI)</i>	<i>594,755</i>	<i>-35%</i>	<i>54.9</i>				
Year 2021	1,016,531	124%	89.2				18.2
Year 2022	1,001,815	-1%	84.0				19.3
Year 2023							
Best	1,139,775	14%	92.9		1780		17.5
Base	1,107,938	10.6%	90.4	1669	1730	1791	18.0
Worst	1,054,876	5%	86.0		1647		18.9
SET Target for Year 2023 : Average P/E at 17.13 times ; 1. SD = 2.69 times ; Share Outstanding = 12,263 Mil. Shares							
Year 2024	1,203,984	8.7%	98.2		1814		16.6
Year 2025	1,307,527	8.6%	106.6		1898		15.2

SET Profit for Year 2025 : Estimate Net Profit Growth = 8.6% (Bloomberg Survey ; 03 Mar 23)

Remark : Year 2021-2025 Exclude "THAI"

ใช้ฐานการคำนวณ

SET : Net Profit Forecast

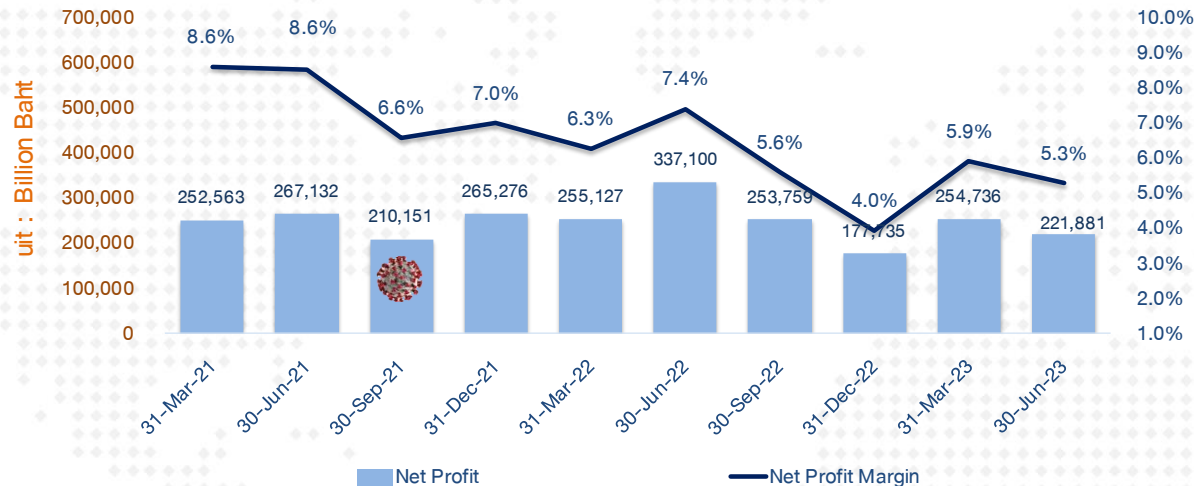
SET : Net Profit & EPS & Target

	Net Profit		SET Index Target		Market EPS				Outstanding Shares			Data from Previous Forecast						
	(M. Baht)	(YoY)	Target (Point)	Forward P/E	DAOL		Bloomberg		diff.	24-Feb-23	24-Feb-23	10-Nov-22	Net Profit	EPS	% chg.	Bloomberg	% chg.	SET's Total
					24-Feb-23	(YoY)	24-Feb-23	(YoY)		(Current)	(share dilute)	(Prev.)	DAOL	DAOL	from Prev.	10-Nov-22	from Prev.	Shares
2007	426,600				54.6		48.2		13%	7,810		7,810	426,600	54.6		48.2		7,810
2008	308,670	-27.6%			38.9	-28.9%	38.1		2%	7,945	1.7%	7,945	308,670	38.9		38.1		7,945
2009	443,808	43.8%			55.2	42.1%	54.6		1%	8,039	1.2%	8,039	443,808	55.2		54.6		8,039
2010	595,594	34.2%			73.5	33.1%	73.5		0%	8,103	0.8%	8,103	595,594	73.5		73.5		8,103
2011	608,609	2.2%			73.9	0.6%	77.5		-5%	8,233	1.6%	8,233	608,609	73.9		77.5		8,233
2012	728,837	19.8%			85.6	15.8%	85.1		1%	8,511	3.4%	8,511	728,837	85.6		85.1		8,511
2013	784,295	7.6%			88.4	3.3%	88.4		0%	8,869	4.2%	8,869	784,295	88.4		88.4		8,869
2014	675,974	-13.8%			72.1	-18.4%	75.4		-4%	9,373	5.7%	9,373	675,974	72.1		75.4		9,373
2015	642,462	-5.0%			68.2	-5.4%	73.2		-7%	9,422	0.5%	9,524	649,462	68.2		73.2		9,422
2016	903,654	40.7%			90.6	32.9%	93.7	27.9%	3%	9,971	5.8%	9,835	891,363	90.6		93.7		9,971
2017	975,902	8.0%			97.1	7.2%	99.7	6.4%	-3%	10,048	0.8%	10,041	975,192	97.1		99.7		10,048
2018	974,898	-0.1%			95.7	-1.4%	96.3	-3.3%	-1%	10,185	1.4%	10,110	967,728	95.7		96.3		10,185
2019	918,633	-5.8%			88.8	-7.2%	86.2	-10.5%	3%	10,342	1.5%	10,342	869,973	84.1		87.9		10,342
2020	453,584	-50.6%			41.8	-52.9%	36.8	-57.3%	14%	10,840	4.8%	10,840	430,450	39.7		38.7		10,840
2021	1,016,531	124.1%			89.2	113.1%	73.5	99.7%	21%	11,400	5.2%	11,400	1,003,363	88.0	1.3%	89.0	-17.4%	11,400
2022	1,001,815	-1.4%			84.0	-5.8%	86.2	17.3%	-3%	11,920	4.6%	11,857	1,049,322	88.5	-5.0%	104.1	-17.2%	11,920
'23(f) DAOL	1,107,938	10.6%	1,730	19.1	90.4	7.5%	104.2	20.9%	-13%	12,263	2.9%	11,895	1,139,511	95.8	-5.7%	109.9		12,263
'24(f) DAOL	1,203,984	8.7%			98.2	8.7%	115.1	10.5%	-15%	12,263	0.0%	11,895	1,254,602	105.5	-6.9%			12,263

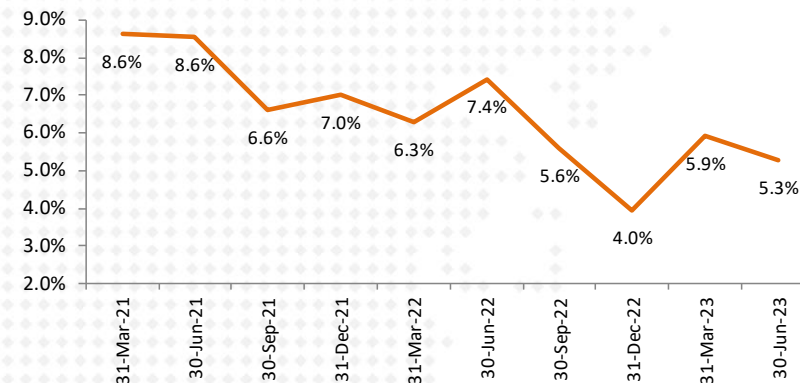
Last Update : 07-Mar-23

SET Profitability as of 2Q-2023

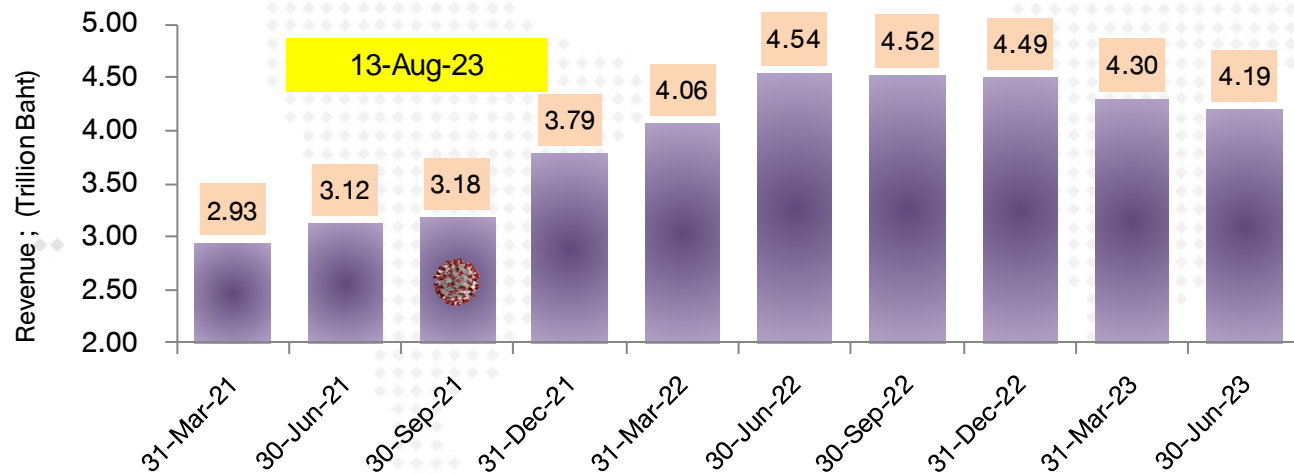
SET : Net Profit & Net Profit Margin



SET : Net Profit Margin

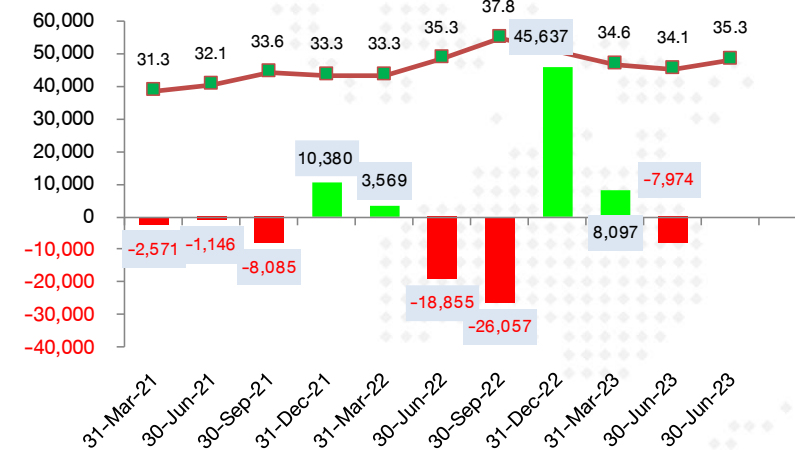


SET : Revenue



FX Gain/Loss บริษัทในตลาด

(ข้อมูลเบื้องต้นจาก Bloomberg)



DAOL

다올

DAOL (THAILAND)

กลุ่มธุรกิจการเงิน ดาโอ (ประเทศไทย)

DAOL SEC

DAOL INVESTMENT
MANAGEMENT

DAOL REIT

DAOL LEND

DAOL DIGITAL
PARTNER



'DAOL, your lifetime financial partner'

✉ contactcenter@daol.co.th

☎ 0 2351 1800

🌐 www.daol.co.th

f [daol.th](https://www.facebook.com/daol.th)

📺 [daol.th](https://www.youtube.com/daol.th)