

DAOL Daily in trend

17 Aug 2023

ฝ่ายวิเคราะห์กลยุทธ์การลงทุนหลักทรัพย์

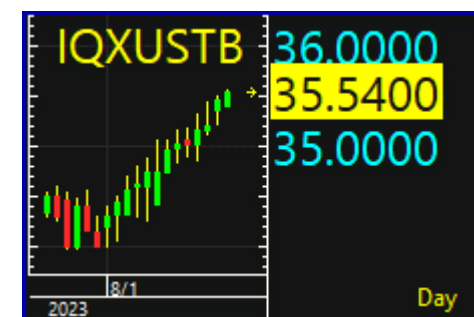
เบอร์โทรศัพท์ : 02-351-1801

โดย : มงคล พ่วงเกตรา (ต่อ 5450), ปิยะกิตน์ พาโสมนัสสกุล (ต่อ 5453), พรรณนภา เหมะสุรัตน์ (ต่อ 5451), สุวรินทร์ สุขทอง (ต่อ 5452)

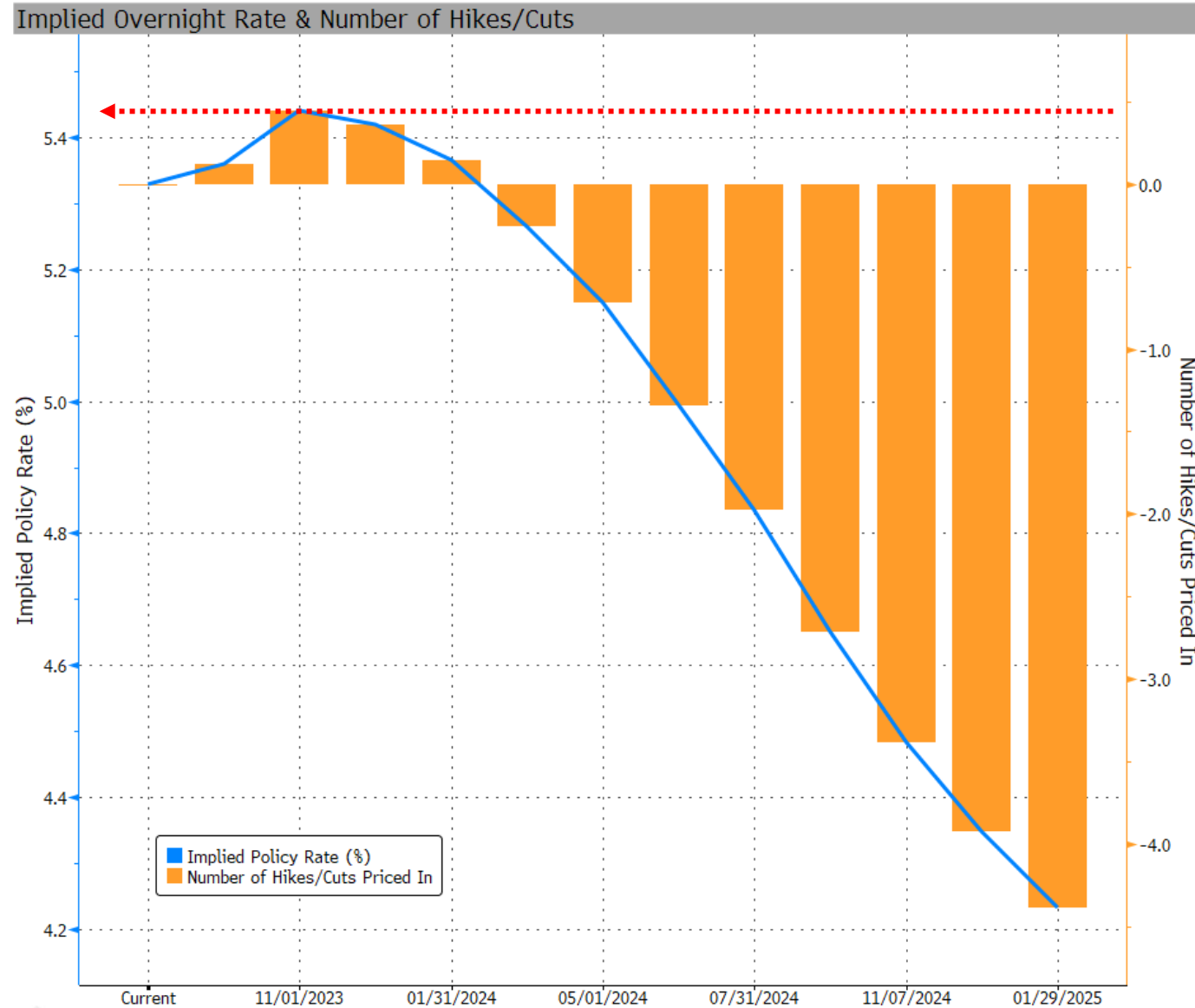
Date	Country	Event	Period	Surv(M)	Prior
15-Aug	JN	GDP Annualized SA QoQ	2Q P	2.9%	2.7%
	CH	1-Yr Medium-Term Lending Facility Rate	Aug-15	2.7%	2.7%
	CH	Retail Sales YoY	Jul	4.4%	3.1%
	US	Retail Sales Advance MoM	Jul	0.4%	0.2%
	US	Empire Manufacturing	Aug	-40.0%	110%
16-Aug	EC	GDP SA QoQ	2Q P	0.3%	0.3%
	US	Housing Starts MoM	Jul	0.5%	-8.0%
	US	Building Permits MoM	Jul	2.5%	-3.7%
	US	Manufacturing (SIC) Production	Jul	0.1%	-0.3%
	US	FOMC Meeting Minutes	Jul-26	--	--
17-Aug	US	Initial Jobless Claims	Aug-12	--	248k
18-Aug	EC	CPI YoY	Jul F	5.3%	5.5%
	TH	Car Sales	Jul	--	64,440
21-Aug	CH	1-Year Loan Prime Rate	Aug-21	3.6%	3.55%
	TH	GDP YoY	2Q	3.00%	2.7%
22-Aug	US	Existing Home Sales MoM	Jul	-0.6%	-3.3%
23-Aug	US	New Home Sales MoM	Jul	3.16%	-2.50%
	TH	Customs Exports YoY	Jul	--	-6.4%
24-Aug	US	Initial Jobless Claims	Aug-19	--	--
25-Aug	US	U. of Mich. Sentiment	Aug F	--	--

คาดดัชนีฯ ยังมีโอกาสปรับตัวลง กังวลดอกเบี้ย Fed และเศรษฐกิจจีน ขณะที่ไทยยังรอไหวตนายกฯ

- รายงานการประชุม FOMC ยังยืนยันที่จะขึ้นดอกเบี้ยครั้งถัดไป Bond Yield 10 ปี ของสหรัฐฯ เดินหน้าทำจุดสูงสุด นับตั้งแต่เดือน ก.พ.66 ที่ 4.28%
- ความกังวล Demand จีน หลังเศรษฐกิจยังชะลอตัว ราคาสินค้า Commodity
- การเมืองไทยยังรอคอยการไหวตนายกฯ หากเมื่อถึง 22 ส.ค. “เพื่อไทย” ไม่ผ่านการไหวต ความไม่แน่นอนทางการเมืองจะเกิดขึ้น
- นักลงทุนต่างชาติเทขายหุ้นไทยต่อ วานนี้ Net Sell 883 ล้านบาท
- การรายงานงบ 2Q สิ้นสุดลง



ตัวแปรสำคัญๆ
(ที่ใช้ดูทิศทางตลาด)



Bond Yield 10 ปี ของสหรัฐฯ เติบโตทำจุดสูงสุด

US Gov. Bond Yield 2, 10, 30 Year

Bond Yield change to uptrend since mid of 2016

Last Price ■ USGG2YR Index 4.9886 ■ USGG10YR Index 12/28/2021-08/15/2023 4.211 ■ USGG30YR Index 12/28/2021-08/15/2023 4.3155 ■ USGG3M Index 12/28/2021-08/15/2023 5.4075



Source: KTBST Strategy (Research)

USGG2YR Index (US Generic Govt 2 Yr) US Bond Yield 2 - 30 yr. Daily 30DEC2021-17AUG2023

Copyright© 2023 Bloomberg Finance L.P.

17-Aug-2023 08:07:40

ราคาน้ำมัน ถูกดูดจากความกังวลเศรษฐกิจจีน

Brent & Net Position



ความกังวล Demand จีน หลังเศรษฐกิจยังชะลอตัว ดุด
ราคาน้ำมันให้ปรับตัวลง ล่าสุด Brent \$83.1 เหรียญ

Source: ICE, CFTC
CO1 Comdty (Generic 1st 'CO' Future) Brent net position Daily 23JUN2014-17AUG2023

Copyright© 2023 Bloomberg Finance L.P.

17-Aug-2023 08:08:26

ความกังวลจีน และดอกเบี้ยสหรัฐ กระทบ Commodity

Commodity Index



ความกังวลจีน และดอกเบี้ยสหรัฐ กระทบ Commodity

IVL Price & Cotton Price



ผลประกอบการของบริษัทใน SET+MAI (งวดสิ้นสุด 30 มิ.ย. 23)

16-Aug-23

16-Aug-23 : ข้อมูล ณ สิ้นวัน

จำนวนบริษัทที่ส่งงบ 865 บริษัท

*ไม่รวม THAI, STARK

	6M/23	6M/22	% YoY	2Q/23	2Q/22	1Q/23	% YoY	% QoQ
กำไรสุทธิ	472,661	634,410	-25.50%	221,055	358,225	272,563	-38.3%	-18.9%
ประเมินกำไร SET	<<2Q-23 >>			230,845	347,214	268,960	-34%	-14%

SET Profit Exclude Volatile Sector

	6M/23	6M/22	% YoY	2Q/23	2Q/22	1Q/23	% YoY	% QoQ
SET	469,741	627,586	-25.2%	220,754	355,269	269,624	-37.9%	-18.1%
Ex- Bank	344,468	518,834	-33.6%	157,340	300,892	207,765	-47.7%	-24.3%
Ex- Energy PetroChemical	332,118	349,263	-4.9%	168,595	188,096	181,875	-10.4%	-7.3%
Ex - Energy Petrochemical SCC	307,510	330,481	-7.0%	160,512	178,159	165,349	-9.9%	-2.9%
Ex - Bank Energy Petrochemical SCC	182,237	221,729	-17.8%	97,098	123,782	103,489	-21.6%	-6.2%

สรุปผลประกอบการ แยกตามกลุ่มอุตสาหกรรม 2Q/2023 (งวดสิ้นสุด 30 มิ.ย.23)

16-Aug-23 : ข้อมูล ณ สิ้นวัน

	งวด 12 เดือน			งบไตรมาส					เปรียบเทียบ			
	6M/23	6M/22	YoY	2Q/23	2Q/22	1Q/23	YoY	QoQ	Weight	Impact	คาดการณ์	
	6M/23	6M/22	YoY	2Q/23	2Q/22	1Q/23	YoY	QoQ	2Q/22	YoY		
Agro & Food Industry												
Agribusiness	2,360	6,442	-63.4%	989	3,020	1,372	-67.3%	-27.9%	0.8%	-0.6%	-24.1%	
Food & Beverage	14,859	50,244	-70.4%	10,520	19,592	6,691	-46.3%	57.2%	5.5%	-2.6%	31.9%	
Consumer Products												
Fashion	2,384	1,940	22.9%	1,503	2,116	1,335	-29.0%	12.6%	0.6%	-0.2%	3.1%	
Home & Office Products	8	133	-94.0%	105	-53	70	n.m.	49.3%	-0.0%	0.0%	n.m.	
Personal Products & Pharmaceutica	1,142	2,466	-53.7%	576	994	565	-42.0%	1.9%	0.3%	-0.1%	-31.3%	
Financials												
Banking	125,274	108,752	15.2%	63,414	54,377	61,860	16.6%	2.5%	15.3%	2.5%	3.9%	
Finance & Securities	13,654	16,963	-19.5%	6,500	9,599	8,553	-32.3%	-24.0%	2.7%	-0.9%	-2.1%	
Insurance	11,652	-23,666	n.m.	5,743	1,260	5,910	355.8%	-2.8%	0.4%	13%	n.m.	
Industrials												
Automotive	2,726	2,987	-8.7%	1,685	1,776	2,164	-5.1%	-22.1%	0.5%	-0.0%	23.8%	
Industrial Materials & Machinery	-323	330	n.m.	-330	60	7	n.m.	n.m.	0.0%	-0.1%	n.m.	
Paper & Printing Materials	426	550	-22.5%	216	275	210	-21.4%	2.9%	0.1%	-0.0%	0.1%	
Petrochemicals & Chemicals	-3,437	39,929	n.m.	-3,515	24,409	2,364	n.m.	n.m.	6.9%	-7.9%	n.m.	
Packaging	3,534	5,677	-37.7%	1,949	3,965	1,572	-50.8%	24.0%	1.1%	-0.6%	-1.5%	
Steel	256	3,084	-91.7%	-491	1,486	946	n.m.	n.m.	0.4%	-0.6%	n.m.	
Property & Construction												
Construction Materials	32,943	29,888	10.2%	12,741	16,491	20,758	-22.7%	-38.6%	4.6%	-1.1%	36.4%	
Property Development	30,077	29,566	1.7%	15,411	16,814	16,189	-8.3%	-4.8%	4.7%	-0.4%	19.7%	
Property Fund & REITs	5,765	7,160	-19.5%	4,478	5,696	4,799	-21.4%	-6.7%	16%	-0.3%	3.5%	
Construction Services	1,575	-402	n.m.	496	-709	1,079	n.m.	-54.0%	-0.2%	0.3%	-26.0%	
Resources												
Energy & Utilities	141,060	238,394	-40.8%	55,674	142,764	85,386	-61.0%	-34.8%	40.2%	-24.5%	2.2%	
Mining	0	0	n.m.	0	0	0	n.m.	n.m.	0.0%	#DIV/0!	n.m.	
Services												
Commerce	27,136	27,648	-1.9%	11,848	13,650	15,288	-13.2%	-22.5%	3.8%	-0.5%	-14.5%	
Health Care Services	13,532	21,101	-35.9%	6,552	8,995	6,980	-27.2%	-6.1%	2.5%	-0.7%	5.9%	
Media & Publishing	1,987	3,261	-39.1%	954	2,532	472	-62.3%	102.2%	0.7%	-0.4%	53.6%	
Professional Services	465	320	45.3%	228	184	238	23.7%	-4.3%	0.1%	0.0%	-2.9%	
Tourism & Leisure	1,029	-2,333	n.m.	-108	-1,045	1,137	n.m.	n.m.	-0.3%	0.3%	n.m.	
Transportation & Logistics	6,123	13,359	-54.2%	5,907	3,973	7,854	48.7%	-24.8%	1.1%	0.5%	-4.9%	
Technology												
Electronic Components	11,729	9,755	20.2%	6,858	5,617	4,877	22.1%	40.6%	16%	0.3%	21.5%	
ICT	21,805	34,037	-35.9%	10,853	17,431	10,951	-37.7%	-0.9%	4.9%	-1.9%	-25.4%	
ผลรวมบริษัท ใน SET	469,741	627,586	-25.2%	220,754	355,269	269,624	-37.9%	-18.1%	100.0%	-37.9%	2.0%	

งบ 2Q-23 ที่ส่งตลาดฯครบแล้ว

16-Aug-23

บริษัทที่นำส่งงบการเงินมาแล้ว (SET+MAI)

จำนวน 865 บริษัท

16-Aug-23

จำนวนบริษัทที่มีการคาดการณ์กำไร

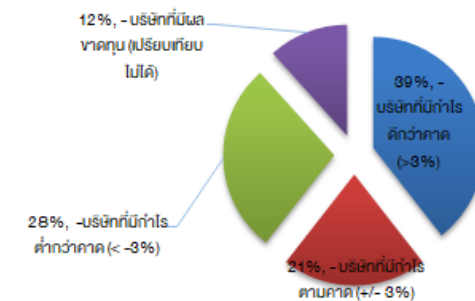
180 บริษัท

(Bloomberg Consensus)

	จำนวน	%
- บริษัทที่มีกำไรดีกว่าคาด (>3%)	71	39%
- บริษัทที่มีกำไรตามคาด (+/- 3%)	38	21%
- บริษัทที่มีกำไรต่ำกว่าคาด (< -3%)	50	28%
- บริษัทที่มีผลขาดทุน (เปรียบเทียบไม่ได้)	21	12%

รวบรวมโดย DAOL Strategy

เปรียบเทียบตัวเลขจริง & คาดการณ์



- - บริษัทที่มีกำไรดีกว่าคาด (>3%)
- - บริษัทที่มีกำไรตามคาด (+/- 3%)
- - บริษัทที่มีกำไรต่ำกว่าคาด (<-3%)
- - บริษัทที่มีผลขาดทุน (เปรียบเทียบไม่ได้)

สรุปผลประกอบการ แยกตามกลุ่มอุตสาหกรรม 2Q/2023 (งวดสิ้นสุด 30 มิ.ย.23)

DAOL SEC

16-Aug-23 : ข้อมูล ณ สิ้นวัน

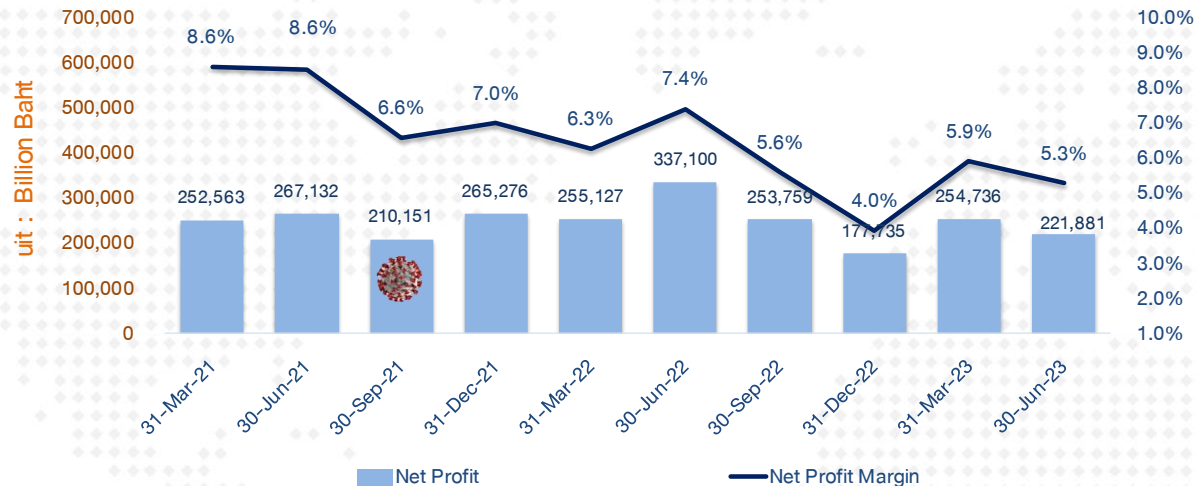
	งวด 12 เดือน			งบไตรมาส				
	6M/23	6M/22	YoY	2Q/23	2Q/22	1Q/23	YoY	QoQ
	6M/23	6M/22	YoY	2Q/23	2Q/22	1Q/23	YoY	QoQ
MAI								
Agro & Food Industry (MAI)	573	348	64.6%	348	214	225	62.3%	54.5%
Consumer Products (MAI)	83	515	-83.9%	-48	178	131	n.m.	n.m.
Financials (MAI)	186	-366	n.m.	25	-419	161	n.m.	-84.3%
Industrial (MAI)	1,100	2,022	-45.6%	728	423	531	72.1%	37.0%
Property & Construction (MAI)	-1,376	427	n.m.	-1,502	349	126	n.m.	n.m.
Resources (MAI)	118	518	-77.2%	34	185	85	-82%	-60.4%
Services (MAI)	1,255	2,191	-42.7%	376	1,472	1,041	-74.5%	-63.9%
Technology (MAI)	980	1,169	-16.1%	341	553	639	-38.4%	-46.7%
ผลรวมบริษัท ใน MAI	2,919	6,824	-57.2%	301	2,956	2,939	-89.8%	-90%
รวมผลการดำเนินงาน SET + MAI	472,661	634,410	-25.5%	221,055	358,225	272,563	-38.3%	-18.9%

จำนวนบริษัทที่ส่งงบ	6M/23	6M/22	6M/23 change	2Q/23	2Q/22	1Q/23	% Chg. YoY	% Chg. QoQ
ส่งงบมาแล้ว	848			848				
มีกำไร	618	640	-3%	638	670	650	-5%	-2%
ขาดทุน	197	173	14%	212	178	199	19%	7%

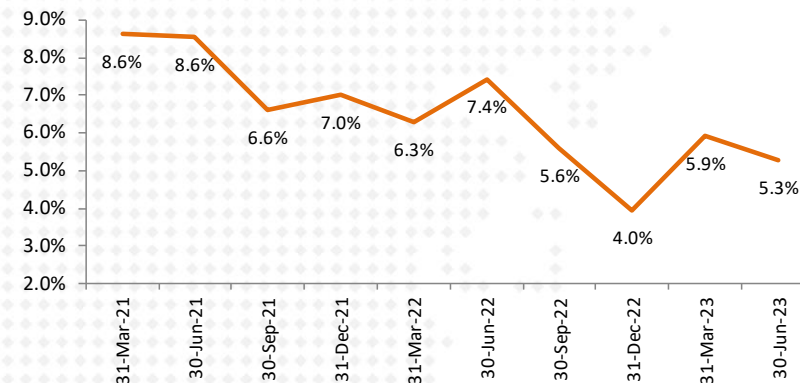
SET

SET Profitability as of 2Q-2023

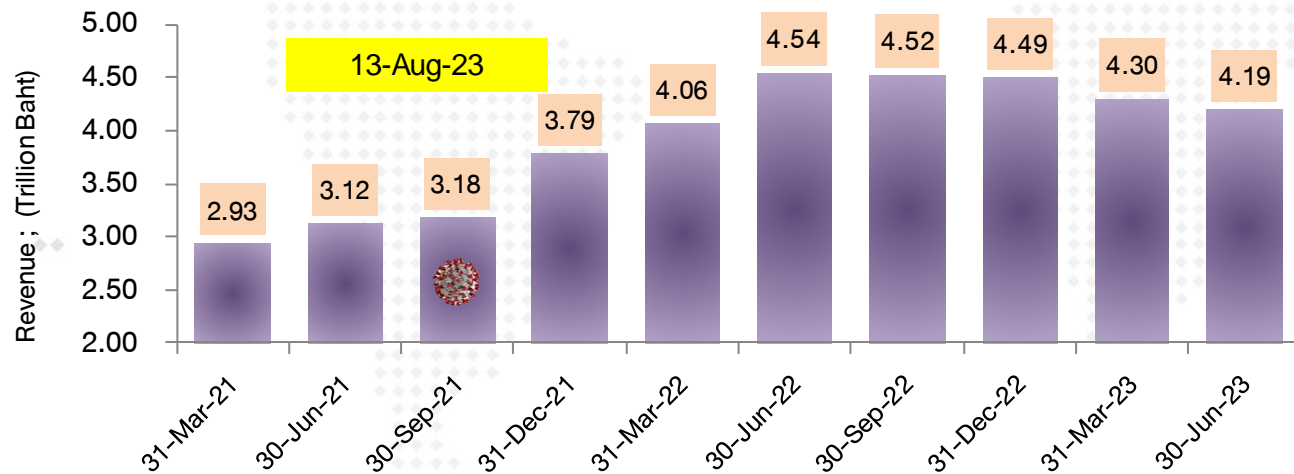
SET : Net Profit & Net Profit Margin



SET : Net Profit Margin

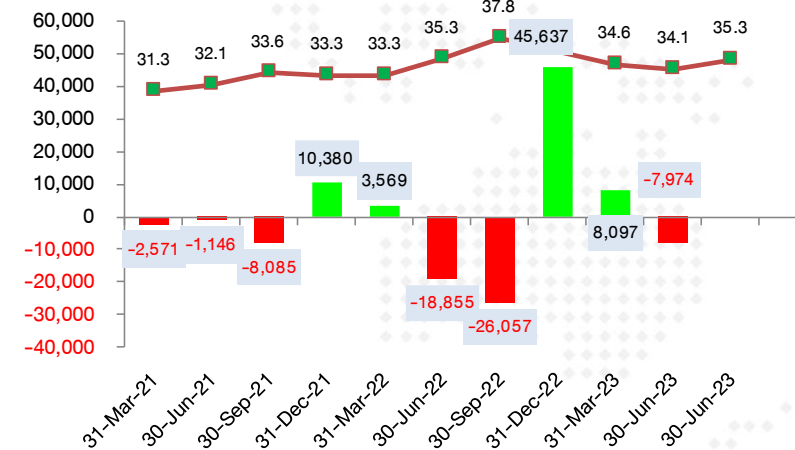


SET : Revenue



FX Gain/Loss บริษัทในตลาด

(ข้อมูลเบื้องต้นจาก Bloomberg)



การรายงานงบ 2Q สิ้นสุดลง รายงานออกมาแล้ว 865 บริษัท (ไม่รวม THAI และ STARK) กำไรสุทธิของ SET อยู่ที่ 2.20 แสนล้านบาท -38% YoY; -18% QoQ หลัก ๆ ถูกกดดันจากราคาน้ำมัน-ปิโตรเคมีที่ลดลง(YoY) และเศรษฐกิจที่ชะลอตัว ทำให้เราปรับกำไรตลาดและเป้าดัชนีฯ ลดลงจากประมาณการเดิมราว 6% (รอดู special Report ในวันพรุ่งนี้)

ปรับกำไรตลาด และเป้า SET Index

1..เราปรับกำไร SET ปี 2023 ลงจาก 1.08 ล้านล้านบาท เหลือ 1.01 ล้านล้านบาท ลดลงจากประมาณการเดิม 6.3% โดยกำไรปีนี้ ยังขยายตัว 1.0% (ครั้งก่อน 7.8%) EPS ของตลาด ปรับลดจาก 88.1 บาท เป็น 82.5 บาท

2...เป้าดัชนีฯ ปี 2023 เราปรับลด จาก 1687 จุด เหลือ 1583 จุด ตามประมาณการกำไรที่ลดลง และตลาดหุ้นยังมีความเสี่ยงต่อในช่วงครึ่งปีหลัง จากเศรษฐกิจที่ชะลอตัว และการตั้งรัฐบาลที่ล่าช้า จะมีผลต่อการใช้จ่ายและลงทุนในประเทศ ซึ่งจะส่งผลกระทบต่อกำไรของบริษัทในตลาดหุ้นได้ (ยอดขายลด + ต้นทุนสูง)

3...Bloomberg Survey : EPS ของตลาดหุ้นไทย ถูกปรับลงประมาณ 14% (เหลือประมาณ 90 บาท/หุ้น) จากช่วงต้นปี เราคาดว่า EPS ที่เป็น Consensus ของตลาดหุ้นไทย มีโอกาสถูกปรับลดลงได้อีก หลังงาน Analyst Meeting ของหุ้นแต่ละตัวผ่านไป

Highlight ของกำไรตลาดปีนี้

- 1.... สมมติฐานสำคัญ ในการปรับลดกำไรปี 2023 ลง ในงวดนี้ จะยังคงเป็น เศรษฐกิจโลกฟื้นตัวช้า (จีน+สหรัฐฯ+ยุโรป) รวมถึงไทย
- 2....สงครามยูเครน-รัสเซีย มีผลต่อต้นทุนด้านพลังงานอีกครั้ง แต่ไม่รุนแรงเหมือนปี 2022
- 3...หุ้นในกลุ่มท่องเที่ยวและธนาคาร กำไรฟื้นตัวต่อเนื่อง ขณะที่หุ้นกลุ่มพลังงาน-ปิโตรเคมี เป็นตัวถ่วงกำไรตลาดในปี (ดูกราฟด้านขวามือ)
- 4...กลุ่มที่เคยมีผลประกอบการที่ดี ปีนี้กำไรจะแผ่วลง ได้แก่ โรงพยาบาล(ที่เน้นลูกค้าประกันสังคม) กลุ่ม non-bank และกลุ่มที่อยู่อาศัย
- 5..เรายังเชื่อว่า ปี 2023 ผลกระทบด้านต้นทุนผลิต (วัตถุดิบ+น้ำมัน+ค่าไฟ) จะยังคงกดดัน margin หุ้นในกลุ่มอุตสาหกรรม แต่ธุรกิจภาคบริการ และอิงท่องเที่ยว จะค่อยๆดีขึ้น

ปรับกำไรตลาดหุ้นปีนี้ลง 6%

SET Index Target for 2023

14-Aug-23

				SET TARGET			SET INDEX
				Worst	Base	Best	1,535
				0.5 SD	+0.75 SD	+1 SD	
	Net Profit	Net Profit Growth	EPS	18.50	19.17	19.84	Forward P/E
Year 2020	453,584	-51%	41.8				
<i>(Exclude THAI)</i>	594,755	-35%	54.9				
Year 2021	1,016,531	124%	89.2				17.2
Year 2022	1,001,815	-1%	84.0				18.3
Year 2023							
Best	1,022,615	2%	83.4		1599		18.4
Base	1,012,215	1.0%	82.5	1527	1583	1638	18.6
Worst	981,015	-2%	80.0		1587		19.2
<i>SET Target for Year 2023 : Average P/E at 17.15 times ; 1. SD = 2.67 times ; Share Outstanding = 12,261 Mil. Shares</i>							
Year 2024	1,108,370	9.5%	90.4		1672		17.0
Year 2025	1,232,868	11.2%	100.5		1789		15.3
<i>SET Profit for Year 2025 : Estimate Net Profit Growth = 10.2% (Bloomberg Survey ; 15 May 23)</i>							

Remark : Year 2021-2025 Exclude "THAI"

ผลประกอบการของบริษัทใน SET+MAI (งวดสิ้นสุด 30 มิ.ย. 23)

17-Aug-23 : ข้อมูล ณ สิ้นวัน

จำนวนบริษัทที่ส่งงบ 865 บริษัท **ไม่รวม THAI, STARK

	6M/23	6M/22	% YoY	2Q/23	2Q/22	1Q/23	% YoY	% QoQ
กำไรสุทธิ	472,661	634,410	-25.50%	221,055	358,225	272,563	-38.3%	-18.9%
ประเมินกำไร SET	<<2Q-23 >>			230,845	347,214	268,960	-34%	-14%

: estimated by DAOL ; ไม่รวม THAI, STARK

Stock	9M (แสดงเฉพาะบริษัทที่ส่งงบ 12M)			Quarter (ระบุในช่อง Remark เช่น Q1 Q2 Q3 Q4)					Bloomberg's Survey		
	6M/23	6M/22	% Change YoY	Current 2Q/23	YoY 2Q/22	Previous Quarter 1Q/23	% Chg. YoY	% Chg. QoQ	Consensus	ตัวเลขจริงเทียบกับ Consensus	Remark
THCOM	546	360	51.8%	457	309	90	47.6%	409.8%	47	871.5%	
WHAUP	738	283	160.9%	481	205	257	135.0%	86.7%	201	139.1%	
MAJOR	603	155	287.8%	532	131	70	305.5%	659.5%	228	133.5%	
WARRIX	32	25	28.9%	21	12	11	69.1%	89.3%	9	132.9%	
PSH	1,690	982	72.2%	1,038	430	652	141.4%	59.1%	498	108.5%	
HANA	902	610	47.9%	635	245	266	159.4%	138.4%	443	43.6%	
BH	3,331	1,891	76.2%	1,748	1,166	1,583	49.9%	10.4%	1,389	25.8%	
WHA	1,389	946	46.9%	866	290	523	199.0%	65.7%	690	25.5%	
QH	1,262	1,100	14.7%	669	515	592	29.9%	13.0%	539	24.2%	
TKN	361	134	170.2%	195	71	166	175.4%	17.4%	163	19.6%	
TOA	1,374	777	76.8%	741	368	632	101.6%	17.2%	628	18.1%	
SFLEX	91	17	440.6%	50	3	41	1,342.4%	23.9%	44	14.6%	
BBL	21,423	14,079	52.2%	11,294	6,961	10,129	62.2%	11.5%	10,166	11.1%	
HUMAN	133	74	79.9%	71	39	62	79.7%	13.6%	64	10.7%	
AU	77	49	58.0%	43	34	34	25.5%	26.1%	39	10.5%	
CPN	6,924	5,082	36.2%	3,678	2,753	3,246	33.6%	13.3%	3,332	10.4%	
PLANB	359	278	29.3%	227	174	132	30.9%	7.19%	207	10.0%	
ITNS	28	22	25.0%	17	10	11	63.5%	60.1%	16	6.9%	
WHAIR	225	261	-13.9%	148	125	77	18.7%	93.5%	139	6.5%	
BBIK	125	60	107.9%	67	32	58	108.1%	15.1%	64	4.9%	

หุ้นที่กำไรดีกว่าคาด และ ราคายังไม่แรงมาก

- HANA
- BH
- QH
- TKN
- PLANB



เลือกตั้งทั่วไป 2566

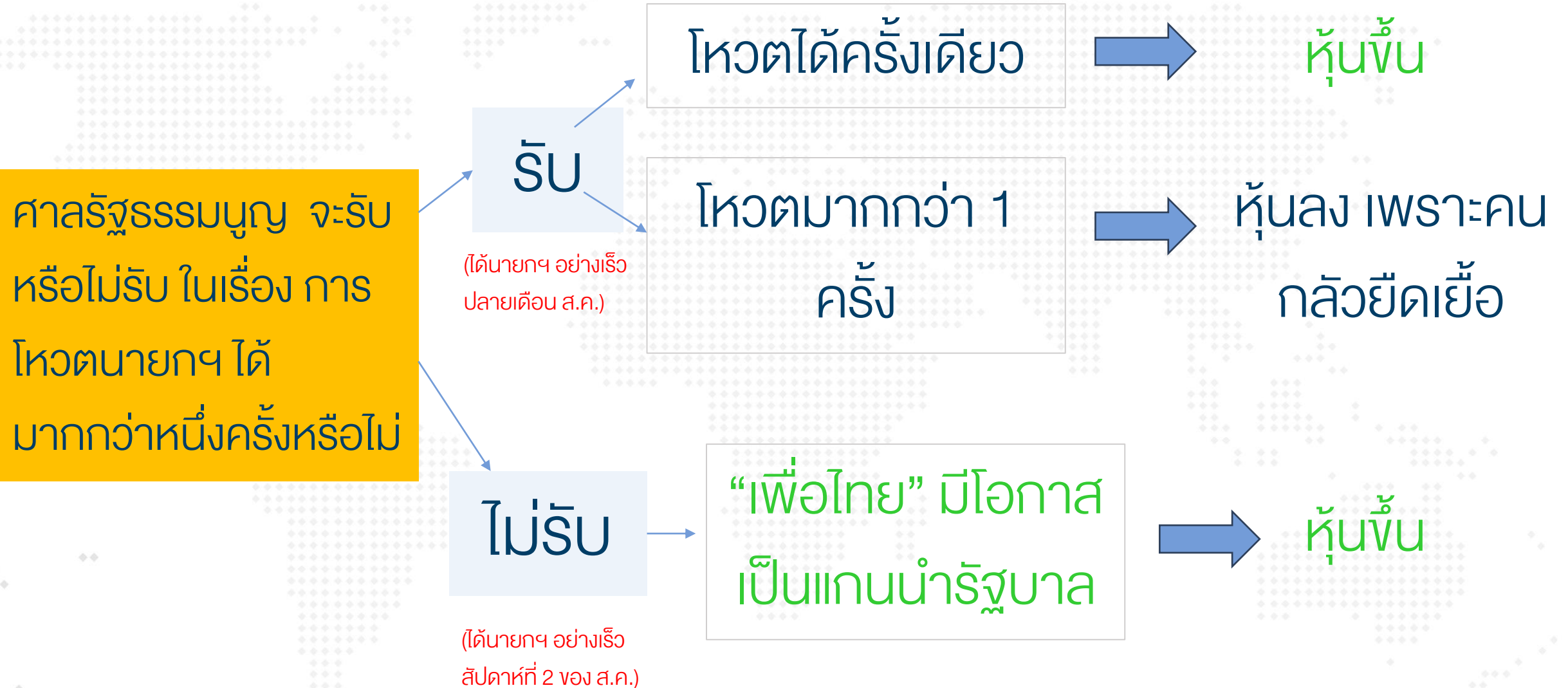
17-Aug-23

- ศาลรธน.มติเอกฉันท์ไม่รับคำร้อง ปมเสนอชื่อ "พิธา" โหวตนายกฯ ช้าไว้วินิจฉัย
- "วันมูหะมัดนอร์ มะทา" ประธานรัฐสภา ก็ได้ข้อสรุปว่า วันประชุมโหวตเลือกนายกฯ ใหม่ รอบ 3 จะเป็นวันที่ 22 ส.ค.หลังจากหารือกับ "พรเพชร วิชิตชลชัย" ประธานวุฒิสภาแล้ว
- แก่นำจัดตั้งรัฐบาลอย่าง "เพื่อไทย" ที่รวมเสียงได้ 314 เสียงในตอนนี้ ไม่ได้เชิญ"ก้าวไกล"ร่วมจัดตั้งรัฐบาล ทำให้ชื่อของ "พิธา ลัมเจริญรัตน์" ไม่มีโอกาสได้เป็นนายกฯคนที่ 30 แน่แน่นอนแล้ว
- "ชัยธวัช ตุลาธน" เลขาธิการพรรคก้าวไกล ให้สัมภาษณ์ภายหลังมติที่ประชุม สส.ก้าวไกล เอกฉันท์ ไม่สนับสนุนแคนดิเดตนายกฯจาก "รัฐบาลผสมพันธุ์จ้าว" ยืนยันว่า "ก้าวไกล"ไม่เห็นด้วยตั้งแต่แรกที่ยื่นศาลรัฐธรรมนูญชี้ขาดประเด็นดังกล่าว

DAOL : การเมืองไทยยังรอคอยการโหวตนายกฯ ดชนีที่ติดตัวขึ้นมาช่วงบ่ายวานนี้จาก low ที่ 1506 จุด จากคำวินิจฉัยของศาลฯ แต่หากเมื่อถึงวันนั้น(22) “เพื่อไทย” ไม่ผ่านการโหวต ความไม่แน่นอนทางการเมืองจะเกิดขึ้น

<https://www.bangkokbiznews.com/politics/1083882>

- **อายุสั้น** : มีการวางเป้าหมายในการแก้ไขรัฐธรรมนูญ (ไม่ยุ่ง ม.112) และจะมีการยุบสภาฯ เลือกตั้งใหม่ อีกทั้ง ยังต้องเจียดเวลาไปทำในเรื่องแก้ไขรัฐธรรมนูญ
- **รัฐบาลเฉพาะกิจ** : ต้องการเสียงมากๆ เพื่อตั้งรัฐบาล การบริหารกระทรวงสำคัญๆ จะถูกกระจายไปยังพรรคร่วมๆ จะทำให้การบริหารอาจไม่เด็ดขาด
- เสี่ยงต่อการเคลื่อนไหวทางการเมืองไปตลอดอายุรัฐบาล
- นักลงทุนต่างชาติอาจไม่ชอบ รูปแบบนี้ (อายุสั้น + ประท้วง)



ปล. ตลาดไม่ชอบความคลุมเครือ

ตลาดหุ้นจะไม่ดี ถ้านักลงทุนคิดแบบนี้

ตลาดหุ้นจะไม่ดี ถ้า
นักลงทุนคิดแบบนี้

มีเงื่อนไข ตั้ง สสร. แก่รัฐธรรมนูญ
รัฐบาลอาจอยู่ได้แค่ 2 ปี (เหมือน
อภิสิทธิ์ ปี 2551)

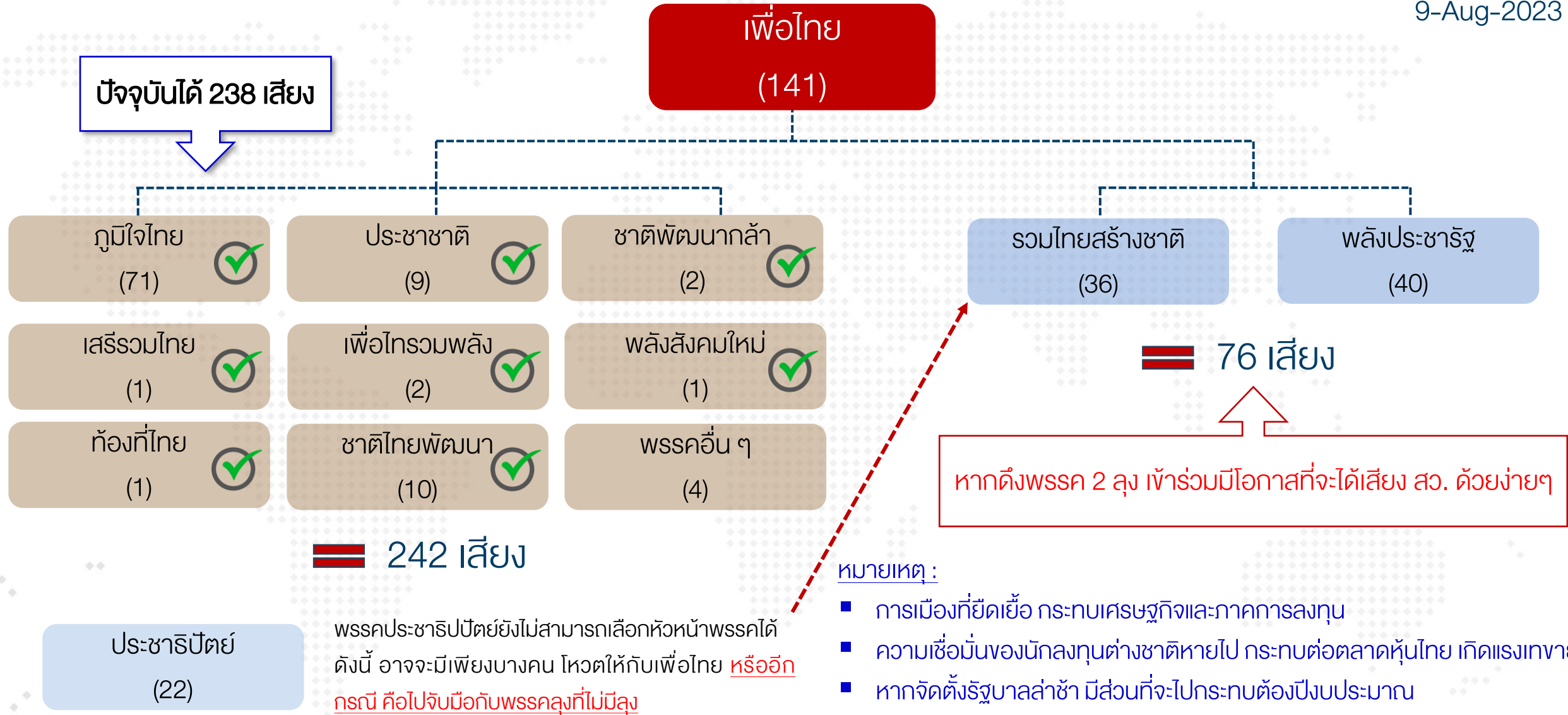
มีเงื่อนไข ตั้ง สสร. แก่
รัฐธรรมนูญ รัฐบาลอาจอยู่ได้แค่
2 ปี (เหมือน อภิสิทธิ์ ปี 2551)

นักลงทุน
ต่างชาติจะขาย
หุ้น เพราะมอง
ว่าเศรษฐกิจ
อาจโตช้า
รัฐบาลทำงาน
ไม่ต่อเนื่อง และ
มีความเสี่ยง
ทางการเมือง

ชื่อรัฐมนตรีไม่ยาว

การเคลื่อนไหว
ทางการเมืองจะ
สูงขึ้น

- สมว.มหาดไทย นพ.ชลน่าน ศรีแก้ว หัวหน้าพรรคเพื่อไทย
- สมว.ต่างประเทศ น.ส.แพทองธาร ชินวัตร หัวหน้าครอบครัวเพื่อไทย
- สมว.คลัง จะเป็นคนนอก โดยมีชื่อ "อ." เข้าดำรงตำแหน่ง
- สมว.คมนาคม นายประเสริฐ จันทรรวงทอง เลขาธิการพรรคเพื่อไทย
- สมว.พลังงาน นายจุลพันธ์ อมรวิวัฒน์ รองหัวหน้าพรรคเพื่อไทย



โควตาพรรคเพื่อไทย

-นายกรัฐมนตรี คนที่ 30 นายเศรษฐา ทวีสิน แคนดิเดตนายกฯ พรรคเพื่อไทย

- รองนายกรัฐมนตรี คอบ รมว.ศึกษาธิการ นพ.ชลน่าน ศรีแก้ว หัวหน้าพรรคเพื่อไทย
- รมว.มหาดไทย (มท1) นายภูมิธรรม เวชยชัย รองหัวหน้าพรรคเพื่อไทย
- รมว.คมนาคม นายประเสริฐ จันทรรวงทอง เลขาธิการพรรคเพื่อไทย
- รมว.พลังงาน นายจุลพันธ์ อมรวิวัฒน์ รองหัวหน้าพรรคเพื่อไทย
- รมว.ต่างประเทศ นายปานปรีย์ พหิทธานุกร
- สมต.ประจำสำนักนายกรัฐมนตรี นางพวงเพชร ชุนละเอียด แกนนำพรรคเพื่อไทย



นายสุริยะ จึงรุ่งเรืองกิจ



รมว.คมนาคม นายประเสริฐ จันทรรวงทอง

ในปี พ.ศ. 2554 ได้รับแต่งตั้งเป็นประธานคณะกรรมการการป้องกันปราบปรามการฟอกเงินและยาเสพติด สภาผู้แทนราษฎร ต่อมาได้รับแต่งตั้งเป็นรัฐมนตรีช่วยว่าการกระทรวงคมนาคม ในรัฐบาลนางสาวยิ่งลักษณ์ ชินวัตร

รมว.พลังงาน นายจุลพันธ์ อมรวิวัฒน์



ประสบการณ์การทำงาน

- สมาชิกสภาผู้แทนราษฎร 2548, 2550, 2554, 2562
- อดีตกรรมการการเงิน การคลัง การธนาคารและสถาบันการเงิน
- อดีตกรรมการการพัฒนาเศรษฐกิจ
- อดีตกรรมการงบประมาณ

‘เพื่อไทย-ภูมิใจไทย’ 212+
ไม่ล่ม?

ไปต่อ
ไม่ร่วง?



8/8/2566
กราฟิก กรุงเทพธุรกิจ

DAOL :

- การเมืองไทยยังโง่वाईใจไม่ได้ โอกาสที่พรรคเพื่อไทย จะเป็นแกนนำจัดตั้งรัฐบาลมีสูงหลังจากวานนี้ (7) มีการประกาศร่วมรัฐบาลกับพรรคภูมิใจไทย
- เรามองว่า ต่างชาติอาจจะไม่ชอบมากนัก เนื่องจากมีเงื่อนไข ในการแก้ไขรัฐธรรมนูญ ทำให้มีวาระในการเป็นรัฐบาลที่สั้นลง
- จับตาดูศาลฯ จะรับนัดติการ โหวตนายกฯ 16 ส.ค. นี้หรือไม่

นโยบายแก่รัฐธรรมนูญ

HIGHLIGHT

แก่รัฐธรรมนูญ พลักดันให้ประเทศเป็นประชาธิปไตย วจจัดการสืบทอดอำนาจเผด็จการ สร้างความเป็นธรรมให้ประชาชน

- จัดทำ “รัฐธรรมนูญฉบับประชาชน” โดยคงรูปแบบการปกครองระบอบประชาธิปไตยอันมีพระมหากษัตริย์เป็นประมุข โดยสภาร่างรัฐธรรมนูญ (สสร.) ที่มาจากการเลือกตั้งของประชาชนและผ่านขั้นตอนการออกเสียงลงประชามติโดยประชาชน
- “ปฏิรูประบบราชการทั้งระบบ” ให้บริการประชาชนอย่างมีประสิทธิภาพ สะดวก รวดเร็ว และมีความโปร่งใส
- ปฏิรูปกระบวนการยุติธรรม เพื่อความโปร่งใส คำนึงถึงหลักนิติธรรม “สร้างกระบวนการยุติธรรมที่ซื้อไม่ได้”
- ปรับปรุงยกเลิกกฎหมายทั้งหมดตามความจำเป็นลดกฎหมาย ลดขั้นตอน ลดการใช้ดุลยพินิจ
- กฎหมายประกอบรัฐธรรมนูญเกี่ยวกับองค์กรอิสระต้องมีความเป็นอิสระ มีการคานอำนาจและมีความโปร่งใส
- ปฏิรูปกองทัพเป็นทหารมืออาชีพ ป้องกันการก้าวก้าวแย่งชิงและการบริหารราชการแผ่นดิน ให้มีความเป็นทหารอาชีพ และแก้ไขกฎหมายยกเลิกการเกณฑ์ทหาร ให้เข้ารับราชการทหารโดยสมัครใจ
- เสนอกฎหมายป้องกันต่อต้านการรัฐประหาร
- กระจายอำนาจสู่ท้องถิ่น จัดการเลือกตั้งผู้ว่าราชการจังหวัดในจังหวัดนำร่อง

ศาลรธน.เลื่อนชี้ขาดรับ-ไม่รับคำร้องผู้ตรวจการแผ่นดิน นัดพิจารณาอีกครั้ง 16 ส.ค.

สำนักข่าวอินโฟเควสท์ (03 ส.ค. 66)--ศาลรัฐธรรมนูญ เลื่อนการพิจารณารับคำร้องผู้ตรวจการแผ่นดินที่ขอให้พิจารณาวินิจฉัยตามรัฐธรรมนูญมาตรา 213 กรณีรัฐสภา มีมติตีความว่าการเสนอชื่อบุคคลซึ่งสมควรได้รับแต่งตั้งเป็นนายกรัฐมนตรีให้รัฐสภาพิจารณาให้ความเห็นชอบในรอบที่ 2 เป็นญัตติทั่วไป ต้องห้ามนำเสนอญัตติซ้ำอีกตามข้อบังคับการประชุมรัฐสภา ข้อ 41 ขัดหรือแย้งต่อรัฐธรรมนูญหรือไม่ โดยกำหนดนัดพิจารณาคำร้องนี้ในวันที่ 16 ส.ค.66 เวลา 09.30 น.

เนื่องจากเห็นว่าคำร้องมีประเด็นสำคัญที่จะต้องพิจารณาอย่างรอบคอบและมีประเด็นเชิงหลักการการปกครองระบอบประชาธิปไตยอันมีพระมหากษัตริย์ทรงเป็นประมุขที่จะต้องพิจารณาเพิ่มเติม และให้สำนักงานศาลรัฐธรรมนูญศึกษาข้อมูลเพื่อประกอบการพิจารณาของศาลรัฐธรรมนูญต่อไป

สำหรับคำขอให้กำหนดมาตรการหรือวิธีการชั่วคราวก่อนการวินิจฉัยให้รอสิ่งในคราวเดียวกันกับการพิจารณาสั่งคำร้อง

พร้อมทั้งขอให้ผู้ร้องระบุสถานะบุคคลของคณะผู้ร้องเรียนที่ 3 ทุกรายว่า เป็นประชาชนหรือสมาชิกรัฐสภา โดยให้ยื่นต่อศาลรัฐธรรมนูญภายในวันอังคารที่ 15 ส.ค.66

ความเห็นของ DAOL ต่อการเลื่อนการรับคำร้องออกไป

03-Aug-23

- ผลต่อตลาดหุ้น เป็นลบ เพราะการตั้งรัฐบาลจะล่าช้าออกไป คือ ยิ่งช้า ยิ่งลบ เพราะนักลงทุนจะมองว่าการเมืองกำลังมีปัญหา และอาจไม่จบลงโดยง่าย (หลังผ่านเรื่องนี้ อาจมีเรื่องอื่นเข้ามาอีก)
- ศาลฯ อาจพิจารณารับหรือไม่รับคำร้องก็ได้ แต่ถ้ารับคำร้อง จะยิ่งทำให้การเลือกนายกฯ ช้าออกไปอีก มีผลต่อการพิจารณางบประมาณรายจ่ายปี 2566/67 ที่จะไม่ทันตามกำหนดเวลาปกติ ผลกระทบจะมีต่อ หุ้นที่รับงานภาครัฐฯ หรือหุ้นที่ประมูลงานสัมปทาน รวมถึงการใช้จ่ายภาครัฐ ในเรื่องรัฐสวัสดิการต่างๆ จะลดลงในช่วงเวลาที่งบประมาณยังไม่แล้วเสร็จ

คำแนะนำในเชิงกลยุทธ์

- ชะลอการลงทุน นักลงทุนต่างประเทศ จะอ่อนไหวกับข่าวแบบนี้มากกว่านักลงทุนไทย (ที่พอจะรู้เรื่องนี้อยู่บ้างแล้ว)

- พลักดันแก้ไขรัฐธรรมนูญฉบับปัจจุบัน ที่เป็นต้นเหตุของความยากลำบากในการตั้งรัฐบาล และก่อให้เกิดวิกฤติต่างๆ ขณะนี้ โดยกำหนดเป็นวาระแห่งชาติ โดยการประชุม ครม. ในครั้งแรก จะมีการให้กำประชามติและจัดตั้ง สสร. ให้เกิดกระบวนการมีส่วนร่วมของประชาชนอย่างแท้จริงในการแก้ไขรธน. เมื่อแล้วเสร็จรัฐบาลจะคืนอำนาจให้ประชาชน เลือกตั้งใหม่ในกติกา รธน. ใหม่
- นโยบายที่พรรคเพื่อไทยและพรรคร่วมที่นำเสนอต่อประชาชนและมีความเห็นตรงกัน เช่น สมรสเท่าเทียม สุรา ก้าวหน้า ปฏิรูประบบราชการ ตำรวจ กองทัพและกระบวนการยุติธรรม เปลี่ยนการเกณฑ์ทหารเป็นระบบสมัครใจ พลักดันการกระจายอำนาจทั้งภารกิจและงบประมาณ ยกเลิกการผูกขาดและส่งเสริมการแข่งขันทางการค้าที่เป็นธรรมในทุกอุตสาหกรรม เป็นต้น

ความเห็นของ DAOL ต่อการตั้งเงื่อนไขในการแก้ไขรัฐธรรมนูญของพรรคเพื่อไทย ถ้าได้เป็นแกนนำรัฐบาล

03-Aug-23

- ผลต่อตลาดหุ้น ตลาดอาจมองบวกที่ “เพื่อไทย” เป็นรัฐบาล
- การแก้ไขรัฐธรรมนูญ และจะให้มเลือกตั้งใหม่ เมื่อ รัฐธรรมนูญฉบับแก้ไขมีผลบังคับใช้ จะทำให้รัฐบาลชุดนี้ มีอายุสั้นลง (เหลือประมาณ 1.5 – 2.0 ปี) เรามองว่า เป็นลบต่อตลาดหุ้น เพราะรัฐบาลต้องเจียดเวลามากดูแลเรื่องนี้ และอายุที่น้อยกว่าปกติ จะทำให้การบริหารงานทำได้ไม่ต่อเนื่อง หรือนโยบายบางอย่างอาจทำได้ไม่ครบ

คำแนะนำในเชิงกลยุทธ์

- อายุรัฐบาลที่สั้น และอีกไม่นานก็ต้องมีการเลือกตั้งใหม่ มีผลต่อความเชื่อมั่นของนักลงทุน เราแนะนำให้ชะลอการลงทุนในหุ้นขนาดใหญ่ หรือหุ้นที่อิงกับนโยบายรัฐบาล (รับเหมาฯ+สัมปทาน) ออกไปก่อน
- หุ้นที่นักลงทุนต่างประเทศ ช้อ-ขาย มาก ก็อาจจะได้รับผลกระทบด้วย

27-Jan-23		- 02-Aug-23 187 days	
Buy		Sell	
BDMS	8,906	CPALL	(20,183)
SCB	6,987	PTTEP	(15,245)
BBL	5,788	KBANK	(8,326)
SAWAD	3,100	AOT	(5,967)
MINT	3,035	CPN	(3,723)
BH	1,983	TOP	(3,077)
ADVANC	1,929	TU	(2,803)
CK	1,304	KKP	(2,688)
TRUE	1,300	VGI	(2,138)
TTB	1,221	TISCO	(2,106)

2- Aug-22

06-Jul-23

ขั้นตอน	คาด	หมายเหตุ
เปิดประชุมสภาผู้แทนราษฎร	3 ก.ค. 	
เลือกประธานสภาฯ	4 ก.ค. 	
เลือกนายกฯ (ประชุมสภาฯร่วม)	13 ก.ค. 19 ก.ค. 27 ก.ค. 4 ส.ค. 22 ส.ค.	<ul style="list-style-type: none"> • ในกรณีที่โหวตนายกฯ ไม่ได้ผู้ที่มีคะแนนเสียงเกินกึ่งหนึ่ง (376 เสียง) ก็จะมีการโหวตใหม่ • 27 ก.ค เลื่อนโหวตนายกฯ รอบ3 • เลื่อนออกไป รอศาลฯ พิจารณารับ/ไม่รับ
รัฐบาลใหม่เริ่มทำงาน	เร็วสุด ปลายเดือน ส.ค	ขึ้นกับกระบวนการเลือกนายกฯ เป็นสำคัญ ถ้าช้าจะ ทำให้วันเริ่มงาน ช้าไปด้วย

DAOL, Strategy Research

1.

~~ก้าวไกล + เพื่อไทย~~

2.

~~เพื่อไทย + ก้าวไกล~~

3.

เพื่อไทย + พรรคอื่นๆ ที่ไม่ใช่ก้าวไกล



4.

ไม่สามารถเลือกนายกได้

ประเมิน ความเป็นไปได้ในการจัดตั้งรัฐบาลในช่วง 3 เดือนข้างหน้า

คะแนนของพรรคที่เป็นแกนนำ	พรรคที่จะเป็นแกนนำ	โอกาสที่จะเกิดการรวมแบบนี้	คาดการณ์พรรคที่จะเข้าร่วมรัฐบาล	รวมคะแนนเสียง	ทิศทางตลาดหุ้น / หุ้นบวก / หุ้นลบ
151	ก้าวไกล	มากที่สุด	เพื่อไทย + ไทยสร้างไทย + เสรีรวมไทย + ประชาชาติ + เป็นธรรม + พลังสังคมใหม่ + เพื่อไทยรวมพลัง	312 141 6 1 9 1 1 2	พรรคคะแนนเสียงสูงสุดได้จัดตั้งรัฐบาล และ สว. สนับสนุนคุณพิธา ตลาดน่าจะเบาใจในระดับหนึ่ง แต่ นโยบายที่มีผลต่อตลาดหุ้น อาจกดดันหุ้นเหล่านั้นมากขึ้น (ต้องดูการแถลงนโยบายรัฐบาล) เรื่องที่ต้องจับตาคือเป็นพิเศษคือ นโยบายค่าแรงขั้นต่ำ ตลาดหุ้นจะบวกได้ไม่มาก เพราะรัฐบาลจะได้เริ่มงาน แต่ ความขัดแย้ง (สังคม+น.112 อาจตามมา) นักลงทุนต่างประเทศจะกลับมาซื้อเมื่อแน่ใจว่าการเมืองจะไม่สะกด หุ้นได้ประโยชน์ หุ้นโรงพยาบาล (BCH, CHG) หรือหุ้นอสังหาริมทรัพย์ (WHA, AMATA , BEM)
141	เพื่อไทย	มาก	ก้าวไกล + ไทยสร้างไทย + เสรีรวมไทย + ประชาชาติ + เป็นธรรม + พลังสังคมใหม่ + เพื่อไทยรวมพลัง	312 151 6 1 9 1 1 2	จะเกิดได้กรณีที่ คะแนนเสียงโหวต คุณพิธา ไม่ถึง 376 เสียง หรือ คุณพิธาถูกตัดสิทธิทางการเมือง (ผิดกฎ-กติกาย่างใดอย่างหนึ่ง) ตลาดหุ้น อาจบวกได้มากกว่ากรณีแรก (ก้าวไกล เป็นแกนนำ) เพราะ การบริหารโดย "เพื่อไทย" น่าจะมีคนทำงาน ความขัดแย้งมีน้อยกว่าให้ "ก้าวไกล" เป็นรัฐบาล หุ้นลบ ไม่ค่อยมี แต่หุ้นบวก จะเป็นหุ้นส่วนใหญ่ของตลาด โดยเฉพาะหุ้นที่เคยปรับตัวลง เพราะนโยบาย "ก้าวไกล" เช่นหุ้นโรงไฟฟ้า BEM และหุ้นที่เคยถูกกล่าวหาว่าผูกขาดทางธุรกิจ (GULF, CPALL, MAKRO)
141	เพื่อไทย	น้อย	ภูมิใจไทย + พลังประชารัฐ + รวมไทยสร้างชาติ + ประชาธิปัตย์ + ชาติไทยพัฒนา + ชาติพัฒนาถั่ว + พรรคอื่นๆ	301 53 30 36 25 10 2 4	จะเกิดได้กรณีที่ คะแนนเสียงโหวต คุณพิธา ไม่ถึง 376 เสียง หรือ คุณพิธาถูกตัดสิทธิทางการเมือง (ผิดกฎ-กติกาย่างใดอย่างหนึ่ง) และ เพื่อไทย ตัดสินใจ ย้ายข้าง ตลาดหุ้นจะถูกกระทบ แต่สุดท้ายน่าจะดี เพราะ การบริหารโดย "เพื่อไทย" น่าจะมีคนทำงาน ความขัดแย้งมีน้อยกว่าให้ "ก้าวไกล" เป็นรัฐบาล <u>ประเด็นที่ต้องติดตาม คือ การเคลื่อนไหวของผู้นำการสนับสนุน "ก้าวไกล" ที่อาจออกมาเคลื่อนไหว</u> หุ้นลบ ไม่ค่อยมี แต่หุ้นบวก จะเป็นหุ้นส่วนใหญ่ของตลาด โดยเฉพาะหุ้นที่เคยปรับตัวลงเพราะนโยบาย "ก้าวไกล" เช่นหุ้นโรงไฟฟ้า BEM และหุ้นที่เคยถูกกล่าวหาว่าผูกขาดทางธุรกิจ (GULF, CPALL, MAKRO)
	ไม่สามารถเลือกนายกฯได้	น้อยมาก			จะเกิดได้กรณีเดียว สว. เลือก no vote แล้วทำให้เสียงรับรองนายกฯ ได้ไม่ถึง 376 เสียงตลาดหุ้นจะเป็นลบ เพราะการบริหารประเทศจะติดขัด และ อาจเกิดการเคลื่อนไหวทางการเมือง

ผลเลือกตั้ง สส. และคาดการณ์ของสำนักฯ ต่างๆ

	ผลเลือกตั้งปี 2562 (ก่อนยุบพรรค)	Poll ครั้งนี้ (นสพ.กรุงเทพธุรกิจ)	DAOL (คาดการณ์)	25-May-23 ผลเลือกตั้งไม่เป็น ทางการ (25 พ.ค.)
เพื่อไทย	136	230	167	141
ก้าวไกล	80	65	187	151
ประชาธิปัตย์	52	55	16	25
ภูมิใจไทย	51	53	69	70
รวมไทยสร้างชาติ		35	7	36
พลังประชารัฐ	115	30	50	40
ชาติไทยพัฒนา	10	12		10
ประชาชาติ	7	6		9
ชาติพัฒนากล้า	3	5		2
ไทยสร้างไทย		5		6
เสรีรวมไทย	10	4		1
เป็นธรรม				1
พรรคอื่นๆ	13		4	7
รวม	498	500	500	499

DAOL SEC

- ผลเลือกตั้งครั้งนี้ พรรคก้าวไกล มีคะแนนที่สูงกว่า Poll ที่เข้ามาในช่วงแรกๆ อย่างมาก
- พรรคเพื่อไทย สูญเสียที่นั่ง ให้กับพรรคก้าวไกลมากที่สุด
- รวมไทยสร้างชาติและพลังประชารัฐ มีคะแนนลดลงจากปี 2562 อย่างเห็นได้ชัด

- จะเกิดได้กรณีที่ คะแนนเสียงโหวต คุณพิธา ไม่ถึง 376 เสียง หรือ คุณพิธาถูกตัดสิทธิทางการเมือง (ผิดกฎ-กติกาย่างใดอย่างหนึ่ง) และ เพื่อไทย ตัดสินใจย้ายข้าง
- หากศาลรัฐธรรมนูญ มีการตัดสินว่าพรรคก้าวไกล มีความผิดกรณีหาเสียงโดยใช้เรื่องแก้ ม.112 อาจเป็นเหตุให้พรรคเพื่อไทย เปลี่ยนใจในการตั้งรัฐบาลได้เช่นกัน
- ตลาดหุ้นจะถูกกระทบ แต่สุดท้ายน่าจะดี เพราะ การบริหารโดย "เพื่อไทย" น่าจะมีคนทำงาน ความขัดแย้งมีน้อยกว่าให้ "ก้าวไกล" เป็นรัฐบาล
- ประเด็นที่ต้องติดตาม คือ การเคลื่อนไหวของผู้ให้การสนับสนุน "ก้าวไกล" ที่อาจออกมาเคลื่อนไหว
- หุ้นลบ ไม่ค่อยมี แต่หุ้นบวก จะเป็นหุ้นส่วนใหญ่ของตลาด โดยเฉพาะหุ้นที่เคยปรับตัวลงเพราะนโยบาย "ก้าวไกล" เช่นหุ้นโรงไฟฟ้า BEM และหุ้นที่เคยถูกกล่าวหาว่าผูกขาดทางธุรกิจ (GULF, CPALL, MAKRO)

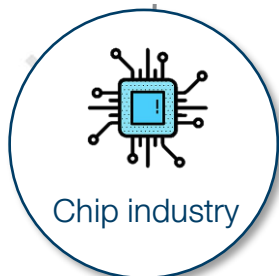
กรณีทีอาจจะเกิดขึ้นในการจัดตั้งรัฐบาล	ผลต่อตลาดหุ้น
<ul style="list-style-type: none"> มีการเสนอชื่อ นาย พิธา ลิ้มเจริญรัตน์ เพื่อให้รัฐสภา พิจารณาเป็นรอบที่ 2 หากไม่ผ่าน แต่มีเสียงเพิ่มจาก ส.ว. หรือพรรคอื่น ๆ (นอกจากพรรคร่วม) เพิ่มมากขึ้น อาจจะมีการเสนอชื่อนาย พิธา เป็นรอบที่ 3 เพื่อให้รัฐสภา พิจารณา 	<p>ดีต่อตลาดหุ้นหากพรรคก้าวไกลได้จัดตั้งรัฐบาลตามมติเสียงข้างมาก</p>
<ul style="list-style-type: none"> มีการเสนอชื่อ นาย พิธา ลิ้มเจริญรัตน์ เพื่อให้รัฐสภา พิจารณาเป็นรอบที่ 2 หากไม่ผ่าน และมีเสียงเท่าเดิม 324 <u>พรรคก้าวไกลเปิดทางให้พรรคอันดับ 2 (เพื่อไทย) จัดตั้งรัฐบาล</u> 	<p>ดีต่อตลาดหุ้นหากพรรคเพื่อไทยได้จัดตั้งรัฐบาล โดยมีก้าวไกลร่วม ความขัดแย้ง อาจจะน้อยลง</p>
<ul style="list-style-type: none"> มีการเสนอชื่อ พล.อ.ประวิตร วงศ์สุวรรณ แ่ง เพื่อจัดตั้งรัฐบาลเสียงข้างน้อย 	<p>อาจจะกระทบตลาดหุ้นในเรื่องของการเกิดการประท้วง</p>
<ul style="list-style-type: none"> พรรคเพื่อไทย + พรรคอื่น ๆ จัดตั้งรัฐบาล และพรรคก้าวไกลกลับไปเป็นฝ่ายค้าน 	<p>อาจจะกระทบตลาดหุ้นในเรื่องของการเกิดการประท้วง</p>

** ความเสี่ยงตลาด คือ การยุบพรรคก้าวไกล และการเปลี่ยนหัวรัฐบาล อาจจะทำให้เกิดการประท้วงตามมา

หาก ก้าวไกล+ เพื่อไทย จัดตั้งรัฐบาล หุ่นยนต์ ..?



- (+) รถเมล์ไฟฟ้าทุกจังหวัด ใน 7 ปี
- (+) ตรวจสอบภาพประจำปีฟรี
- (+) ส่งเสริมเทศกาลดึงดูดนักท่องเที่ยวตลอดปี
- (+) ปักธงไทย ในอุตสาหกรรม Chip



SYNEX, HANA, SICT
การดันไทยเป็นอุตสาหกรรม
Chip ช่วยหนุน



Tourism

AOT, AAV

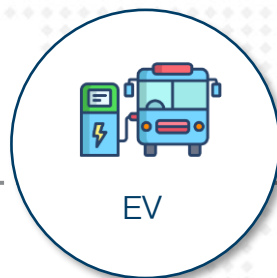
นักท่องเที่ยวที่เพิ่มขึ้นช่วยหนุน



Healthcare

BCH, CHG, BDMS

sw. ที่มีผู้ประกันสังคมได้รายได้เพิ่มขึ้น



EV

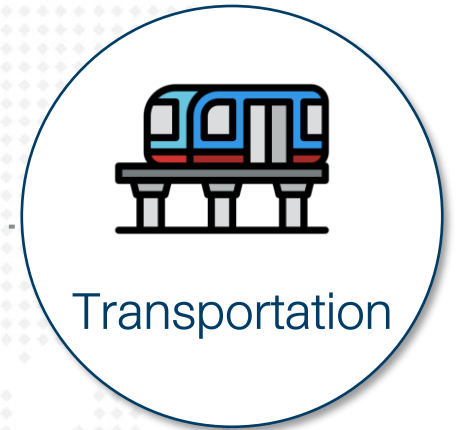
NEX

เนื่องจากเป็นผู้ประกอบ E-Bus
รายใหญ่สุด

- (+) รายได้จากการท่องเที่ยว 3 ล้านล้าน/ปี
- (+) เปลี่ยนรถเมล์กรุงเทพเป็นรถไฟฟ้า
- (+) วัคซีนป้องกันมะเร็งปากมดลูกฟรี, บัตรประชาชนรักษาได้ทั่วไทย

(+/-) รถเมล์/รถไฟฟ้า 8-45 บาท ตลอดสาย

(+/-) รถไฟฟ้า 20 บาทตลอดสาย



BEM, BTS

ปริมาณผู้ใช้บริการเพิ่มขึ้น

หมายเหตุ : หากรัฐบาล ใช้การตรึงราคาค่าโดยสารของรถไฟฟ้า จะกลายเป็นลบต่อหุ้นทันที เนื่องจากต้องแบกรับภาระค่าใช้จ่ายส่วนนี้ไว้

นโยบายที่กระทบต่อตลาดหุ้น

DAOL SEC



- (-) ลดราคาน้ำมัน แก๊ส และไฟฟ้าทันที
- (-) ลดค่าไฟ อย่างน้อย 70 สตางค์/หน่วย
- (-) เพิ่มค่าแรงขั้นต่ำเป็น 600 บาท/วัน
- (-) ปรับค่าแรงทันทีเป็น 450บาท/วัน
- (-) ลดภาษี SME เหลือ 0%-15%
- (-) ให้ออก SME ยืมตั้งตัว
- (-) หนี้สินธนาคารรัฐ จ่ายดี ลดดอกเบี้ย



GPSC, BGRIM, GULF

กดดัน Margin ของโรงไฟฟ้า SSP



SEAFKO, STEC, PYLON, CK

กระทบต่อต้นทุน การขึ้นค่าแรง



PTT, PTTEP

กดดัน Margin ของผู้ผลิตน้ำมัน



MTC, SAWAD, KTC, AEONTS

ทำให้รายได้ลดลง





Fund Flow.

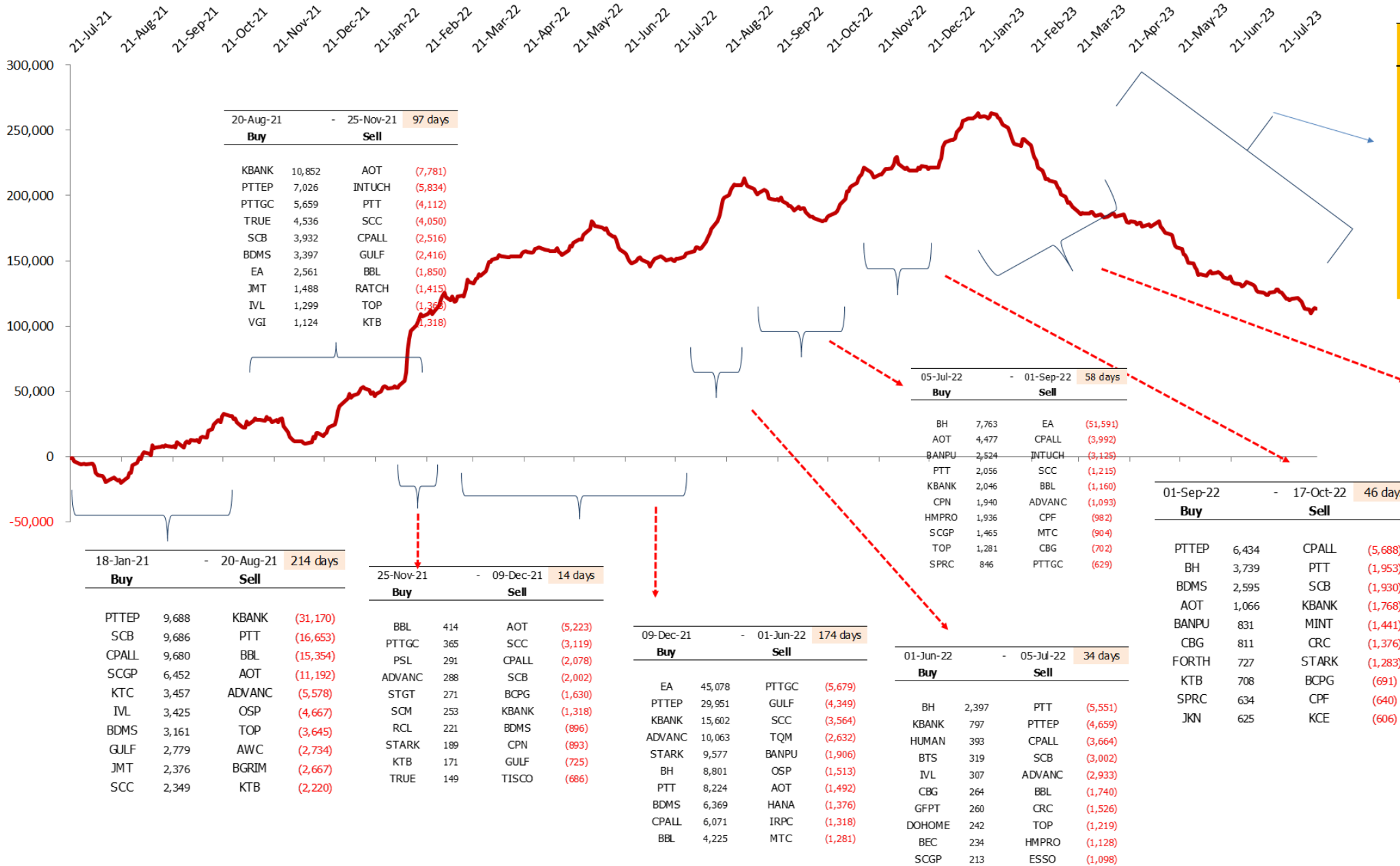
เปิดเงินนักลงทุนต่างชาติ
ไหลเข้าตลาดหุ้นใดในฝั่งเอเชีย ...?

Flow ต่างชาติ ที่ไหลเข้า-ออก ประเทศต่าง ๆ

Country	Date	Daily	WTD	MTD	QTD	YTD	12M	YoY Lvl	Ticker	Discovery
Export										
Equity										
▼ Asia (11)										
China	30JUN2023			+6,251.8	-41,409.8	+6,778.9	-68,624.6		Ticker	Discov
India	11AUG2023	-306.2	+326.6	+182.0	+4,321.5	+15,487.5	+21,752.3	+48,261.2	Ticker	Discov
Indonesia	16AUG2023	-87.7	-205.2	-986.6	-805.1	+285.1	+257.5	-5,305.2	Ticker	Discov
Japan	11AUG2023		+1,566.6	+1,147.6	+4,676.7	+53,127.9	+47,923.7	+34,603.8	Ticker	Discov
Malaysia	15AUG2023	+19.0	+23.8	+92.4	+405.6	-523.7	-1,185.0	-3,596.0	Ticker	Discov
Philippines	16AUG2023	+1.8	-2.7	-49.3	+284.3	-183.0	-429.8	-1,179.0	Ticker	Discov
S. Korea	16AUG2023	-124.5	-311.9	-1,033.5	-406.0	+7,538.3	+11,037.9	+20,841.6	Ticker	Discov
Sri Lanka	16AUG2023	+1.1	-2.2	+5.7	+12.7	+14.6	+101.8	+188.8	Ticker	Discov
Taiwan	16AUG2023	-455.2	-997.4	-3,403.5	-6,397.0	+4,850.3	-3,595.1	+31,321.7	Ticker	Discov
Thailand	16AUG2023	-25.0	-132.8	-367.9	-729.3	-3,836.1	-2,432.1	-8,703.0	Ticker	Discov
Vietnam	16AUG2023	+7	-54.7	-73.6	-96.7	-128.6	+741.6	+1,893.1	Ticker	Discov
▼ Americas (5)										
Brazil	14AUG2023	+35.8	+35.8	-1,517.8	-23.9	+3,449.0	+10,371.7	+275.6	Ticker	Discov
Canada	31MAY2023			-3,638.9	-10,285.9	-23,069.2	-40,107.6	-64,455.5	Ticker	Discov
Chile	31MAR2023				-43.5	-43.5	+7,246.4	+4,494.4	Ticker	Discov
Colombia	31MAR2023				+27.1	+27.1	-132.8	+1,178.9	Ticker	Discov
United States	30JUN2023			+120,612.0	+75,309.0	+107,191.0	+92,167.0	+323,637.0	Ticker	Discov
▼ EMEA (21)										
Bulgaria	31MAY2023			-.1	-1.0	-13.9	+18.3	+136.0	Ticker	Discov
Czech Republic	30APR2023			+3.8	+3.8	+165.6	+27.3	+10.4	Ticker	Discov
Dubai	16AUG2023	-9.9	-6.2	+59.5	+225.6	+1,116.7	+1,716.9	+610.9	Ticker	Discov
Euro Area	31MAY2023			-22,078.8	-32,208.3	+1,296.8	+77,715.0	-380,819.5	Ticker	Discov
France	30JUN2023			-4,039.0	+4,848.0	-207.0	+16,245.0	+8,512.0	Ticker	Discov
Germany	30JUN2023			-4,056.7	-6,612.9	-10,837.3	-2,553.7	+28,009.2	Ticker	Discov
Hungary	31MAR2023				-42.4	-42.4	-674.1	+1,062.9	Ticker	Discov
Israel	31MAR2023				+736.0	+4,566.9	+9,096.1	+3,453.4	Ticker	Discov
Italy	31MAY2023			-1,598.7	-1,592.9	-890.8	-13,638.6	-9,487.0	Ticker	Discov
Luxembourg	31MAR2023				+44,634.4	+44,634.4	-27,594.9	-532,132.1	Ticker	Discov
Netherlands	30SEP2022				-2,948.7	+49,646.7	+20,453.1	+176,869.2	Ticker	Discov
Poland	30JUN2023			+221.2	+536.3	+272.4	-672.1	-1,201.8	Ticker	Discov
Portugal	31DEC2020			+51.4	-622.0	-298.2	-298.2	+435.9	Ticker	Discov
Qatar	16AUG2023	+4.9	+5.6	+29.1	+226.9	+592.2	+1,059.4	-979.4	Ticker	Discov
Romania	30JUN2023			+846.0	+2,941.0	+13,031.0	+15,472.0	+7,007.0	Ticker	Discov

Foreign Net (Equity) - Accumulate

Unit : Million Baht



20-Aug-21 - 25-Nov-21		97 days	
Buy		Sell	
KBANK	10,852	AOT	(7,781)
PTTEP	7,026	INTUCH	(5,834)
PTTGC	5,659	PTT	(4,112)
TRUE	4,536	SCC	(4,050)
SCB	3,932	CPALL	(2,516)
BDMS	3,397	GULF	(2,416)
EA	2,561	BBL	(1,850)
JMT	1,488	RATCH	(1,415)
IVL	1,299	TOP	(1,365)
VGI	1,124	KTB	(1,318)

05-Jul-22 - 01-Sep-22		58 days	
Buy		Sell	
BH	7,763	EA	(51,591)
AOT	4,477	CPALL	(3,992)
BANPU	2,524	INTUCH	(3,125)
PTT	2,056	SCC	(1,215)
KBANK	2,046	BBL	(1,160)
CPN	1,940	ADVANC	(1,093)
HMPRO	1,936	CPF	(982)
SCGP	1,465	MTC	(904)
TOP	1,281	CBG	(702)
SPRC	846	PTTGC	(629)

01-Sep-22 - 17-Oct-22		46 days	
Buy		Sell	
PTTEP	6,434	CPALL	(5,688)
BH	3,739	PTT	(1,953)
BDMS	2,595	SCB	(1,930)
AOT	1,066	KBANK	(1,768)
BANPU	831	MINT	(1,441)
CBG	811	CRC	(1,376)
FORTH	727	STARK	(1,283)
KTB	708	BCPG	(691)
SPRC	634	CPF	(640)
JKN	625	KCE	(606)

09-Dec-21 - 01-Jun-22		174 days	
Buy		Sell	
EA	45,078	PTTGC	(5,679)
PTTEP	29,951	GULF	(4,349)
KBANK	15,602	SCC	(3,564)
ADVANC	10,063	TQM	(2,632)
STARK	9,577	BANPU	(1,906)
BH	8,801	OSP	(1,513)
PTT	8,224	AOT	(1,492)
BDMS	6,369	HANA	(1,376)
CPALL	6,071	IRPC	(1,318)
BBL	4,225	MTC	(1,281)

18-Jan-21 - 20-Aug-21		214 days	
Buy		Sell	
PTTEP	9,688	KBANK	(31,170)
SCB	9,686	PTT	(16,653)
CPALL	9,680	BBL	(15,354)
SCGP	6,452	AOT	(11,192)
KTC	3,457	ADVANC	(5,578)
IVL	3,425	OSP	(4,667)
BDMS	3,161	TOP	(3,645)
GULF	2,779	AWC	(2,734)
JMT	2,376	BGRIM	(2,667)
SCC	2,349	KTB	(2,220)

25-Nov-21 - 09-Dec-21		14 days	
Buy		Sell	
BBL	414	AOT	(5,223)
PTTGC	365	SCC	(3,119)
PSL	291	CPALL	(2,078)
ADVANC	288	SCB	(2,002)
STGT	271	BCPG	(1,630)
SCM	253	KBANK	(1,318)
RCL	221	BDMS	(896)
STARK	189	CPN	(893)
KTB	171	GULF	(725)
TRUE	149	TISCO	(686)

27-Jan-23 - 11-Aug-23		196 days	
Buy		Sell	
BDMS	9,481	CPALL	(20,975)
SCB	7,651	PTTEP	(15,210)
BBL	5,993	KBANK	(14,062)
SAWAD	3,078	AOT	(5,479)
MINT	2,644	CPN	(3,759)
BH	2,154	TOP	(3,285)
ADVANC	1,709	TU	(2,994)
TRUE	1,406	KKP	(2,713)
CK	1,361	TISCO	(2,140)
TCAP	1,159	VGI	(2,020)

17-Oct-22 - 27-Jan-23		102 days	
Buy		Sell	
CPALL	7,783	PTTEP	(7,309)
BBL	6,059	PTT	(6,399)
KBANK	5,836	CPN	(3,878)
CBG	2,714	AOT	(3,348)
ADVANC	2,103	PTTGC	(2,853)
SPALI	1,705	HANA	(1,421)
HMPRO	1,152	TRUE	(1,129)
CK	843	BDMS	(1,059)
OSP	782	MTC	(1,021)
KKP	736	CRC	(972)

11-Aug-22

27-Jan-23		11-Aug-23 196 days	
Buy		Sell	
BDMS	9,481	CPALL	(20,975)
SCB	7,651	PTTEP	(15,210)
BBL	5,993	KBANK	(14,062)
SAWAD	3,078	AOT	(5,479)
MINT	2,644	CPN	(3,759)
BH	2,154	TOP	(3,285)
ADVANC	1,709	TU	(2,994)
TRUE	1,406	KKP	(2,713)
CK	1,361	TISCO	(2,140)
TCAP	1,159	VGI	(2,020)

11-Aug-22

หุ้นที่นักลงทุนต่างประเทศซื้อ-ขาย นับตั้งแต่ปี 2021 เป็นต้นมา

DAOL SEC

Net Change

18 Jan 21 - Present

Net Buy		Net Sell	
BH	31,701	AOT	(24,857)
BDMS	27,246	PTT	(19,399)
PTTEP	25,811	CPALL	(13,909)
SCB	17,243	INTUCH	(13,462)
TRUE	6,868	KBANK	(12,882)
KTC	6,794	TTB	(10,802)
HMPRO	6,587	CPF	(7,582)
TISCO	4,257	SCC	(7,557)
SCGP	4,255	OSP	(6,437)
ADVANC	4,009	MTC	(5,910)

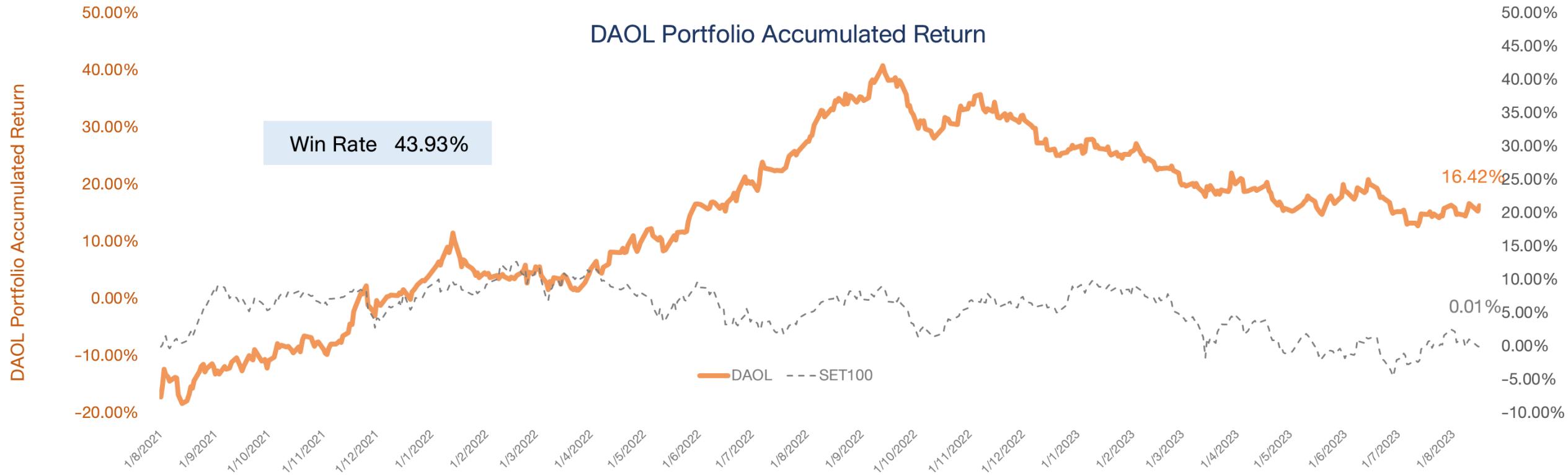
นักลงทุนต่างประเทศได้ทยอยเข้าซื้อหุ้นไทย มาตั้งแต่ต้นปี 2021 ด้านขายมือ เป็นมูลค่าที่นักลงทุนกลุ่มนี้ เข้าซื้อ หรือขาย ตั้งแต่เวลานั้น มาจนถึงปัจจุบัน

11 - Aug - 22

กลยุทธ์ลงทุนโดย DAOL



DAOL Portfolio Accumulated Return



*หมายเหตุ: มูลค่าเริ่มต้นของพอร์ต ณ วันที่ 30 ก.ค. 64 อิงจากมูลค่าพอร์ต Skynet จากนั้นปรับวิธีการซื้อขายโดยใช้ราคาเปิด (ATO) ของทั้งการซื้อและขายเพื่อให้การ Action เป็นไปตามกลยุทธ์ที่วางไว้มากที่สุด

Portfolio Performance

DAOL SEC

16/8/2023 16:51				Market Price					
DAOL Portfolio	SECTOR	%Hold	Cost	Vol	Cost Value	RECENT	Market Value	Gain/Loss	%Gain/Loss
DMT	TRANS	10%	12.60	9,100	114,660	12.60	114,660.00	-	0.00%
SICT	TECH-m	10%	9.00	12,700	114,300	8.15	103,505.00	(10,795.00)	-9.44%
ORI	PROP	10%	10.30	11,300	116,390	10.00	113,000.00	(3,390.00)	-2.91%
SET						1519.56			
Total		30%			345,350		331,165	(14,185)	
CASH		70%					833,000		
Total Portfolio							1,164,165		16.42%



กลยุทธ์การลงทุน

- 4 ตัวแปรหลัก(การเมือง+เงินเฟ้อ+จีน+กำไรหุ้นรายตัวตลาดเป่า) ยังคงเดิม ตลาดยังผันผวน ความเสี่ยงทางยังมีอยู่ เรายังแนะนำให้ถือเงินสดให้มากไว้ก่อน หรือ trading ช่วงสั้นๆ
- ผ่านการรายงานกำไรตลาดมาแล้ว โดยปกติราคาหุ้นมักจะปรับตัวลง (ในตัวที่กำไรไม่มีความโดดเด่นกว่าตัวอื่น) จากนี้ไป นักลงทุนควรรอดูการแสดงความเห็นของนักวิเคราะห์ ต่อแนวโน้มกำไรของหุ้น
- เรายังแนะนำเลี่ยงหุ้นที่มีความเสี่ยงจากตัวแปรในทางลบ คือ หุ้นที่อิงกับเศรษฐกิจจีน (อิเล็กทรอนิกส์ เติบโตเร็ว Logistics ยางพารา สินค้าโภคภัณฑ์) หุ้นอิงการเมือง หรือแม้กระทั่งหุ้นที่มีการซื้อขายที่ P/E สูงๆ
- หุ้นในกลุ่มที่ดูจะปลอดภัยในสภาวะตลาดแบบนี้ คือ หุ้นที่กำไรยังดี และมีการจ่ายเงินปันผล ได้แก่ INTUCH , PTT, TISCO , DMT , BEM



พอร์ตหุ้น DAOL

- พอร์ตหุ้นวันนี้ เรานำ SICT*, ORI ออก และนำ BEM, TTB, CBG เข้ามาในพอร์ต
- พอร์ตหุ้นประกอบไปด้วย BEM(10%), TTB(10%), CBG(10%), DMT*(10%)

*หุ้นที่ DAOL ไม่ได้จัดทำบทวิเคราะห์ในเชิงพื้นฐาน

Stock Picks (17 August 2023)

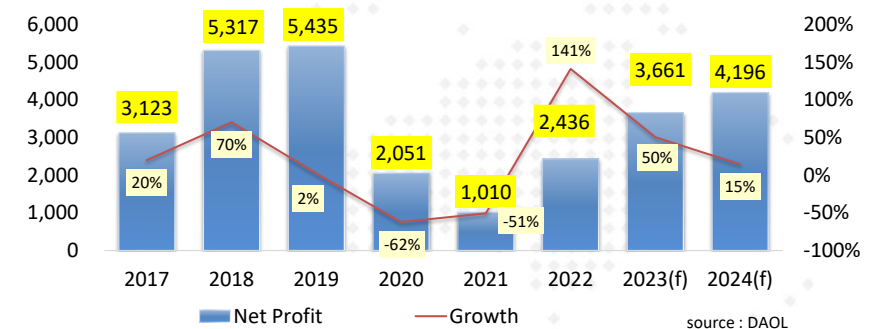
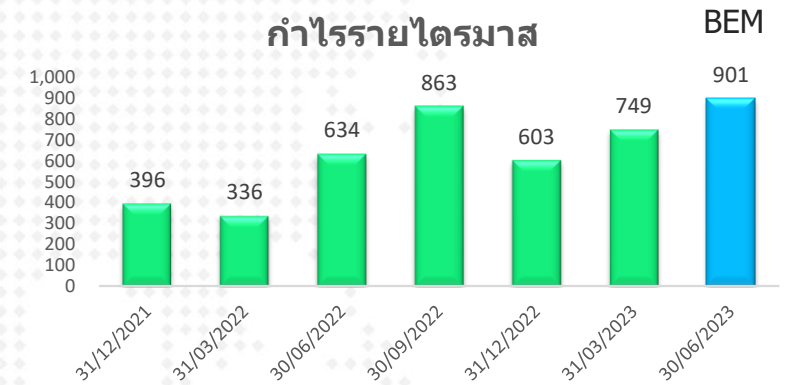
Stock	Weight	Price (Bt) 15 Aug 23	Daily Target Price (Bt)	Remark
Cash	60%			
BEM	10%	8.85	9.10	เราปรับพอร์ตโดยเอาหุ้นที่มีความเป็น defensive หรือทำไวยังแข็งแรง ที่นักลงทุนมีโอกาสเข้ามาพักเงินในช่วงนี้ และอาจมีผลบวกในเรื่องการตั้งรัฐบาลใหม่ด้วย
TTB	10%	1.74	1.85	ผลประกอบการ TTB ออกมาดี ราคาหุ้นไม่สูง(พอจับต้องได้) หุ้นกลุ่มธนาคาร เป็นกลุ่มที่มีกำไรโต 1 ใน 2 sector ของตลาดในไตรมาสนี้
CBG	10%	74.00	80.00	กลับมาอีกครั้งหุ้นเครื่องดื่มและของกิน ที่กลับมาอยู่ในกระแสการเล่น กำไร CBG งวดนี้ 482 ล้านบาท ดีที่สุดในรอบ 4 ไตรมาสที่ผ่านมา หรืออาจจะเรียกว่าผ่านจุดที่แย่ที่สุดมาแล้วก็อาจเป็นไปได้
DMT	10%	12.70	13.20	ภาวะตลาดที่ต้องเลือกระหว่างการถือเงินสด หรือหุ้นพื้นฐานดี-ปันผลดี น่าจะเหมาะสม วันนี้ หุ้นที่เล็กที่จะเป็นทางเลือกหนึ่ง คือ DMT
Portfolio	100%			
SET		1520.73		

BEM

“ รอรถไฟฟ้า ขบวนต่อไป ”

(เป้าเชิงกลยุทธ์ 910 บาท ; ราคาปิด 8.90 บาท)

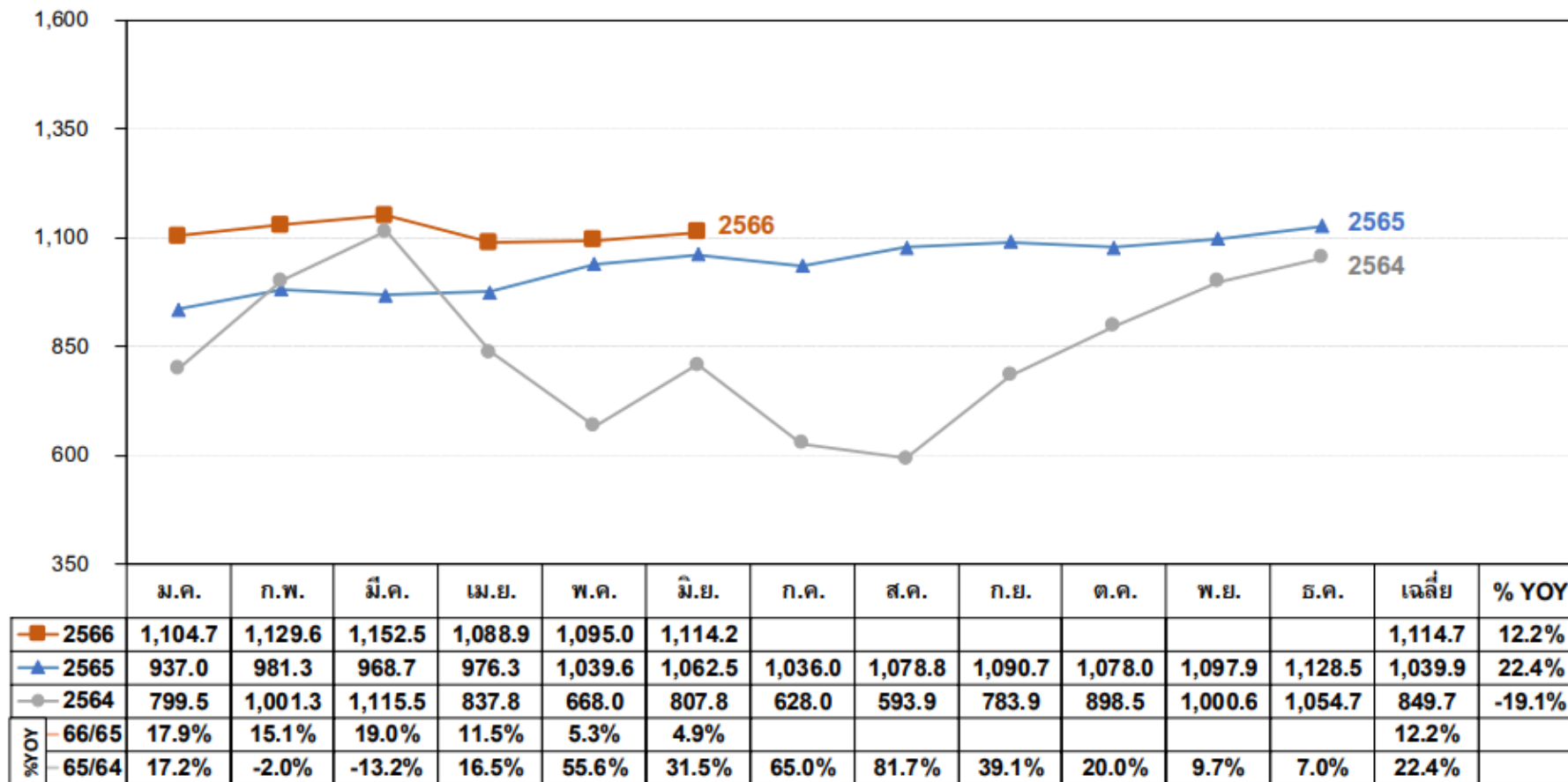
- เราปรับพอร์ตโดยเอาหุ้นที่มีความเป็น defensive หรือกำไรยังแข็งแรง ที่นักลงทุนมีโอกาสเข้ามาพักเงินในช่วงนี้ และอาจมีผลบวกในเรื่องการตั้งรัฐบาลใหม่ด้วย
- BEM รายงานกำไรสุทธิ 2Q23 ที่ 901 ล้านบาท โต +42% YoY, +20% QoQ ผลการดำเนินงานที่ยายตัว YoY เป็นไปตามการฟื้นตัวของภาคการเดินทางและท่องเที่ยว รวมถึงการทยอยรับรู้ผลบวกจากการให้บริการสายสีน้ำเงินเต็มวง
- เราประมาณการกำไรสุทธิปี 2023E ที่ 3.7 พันล้านบาท (+50% YoY) โดยประเมินกำไร 3Q23E จะโตต่อเนื่อง YoY
- มี catalysts จากความคืบหน้าโครงการสายสีม่วงใต้และ Double Deck และนโยบายพรรคการเมืองในการช่วยสนับสนุนส่วนต่างค่าโดยสารรถไฟฟ้า ซึ่งจะช่วยหนุนปริมาณ ridership



ปริมาณจราจรเฉลี่ยต่อวัน

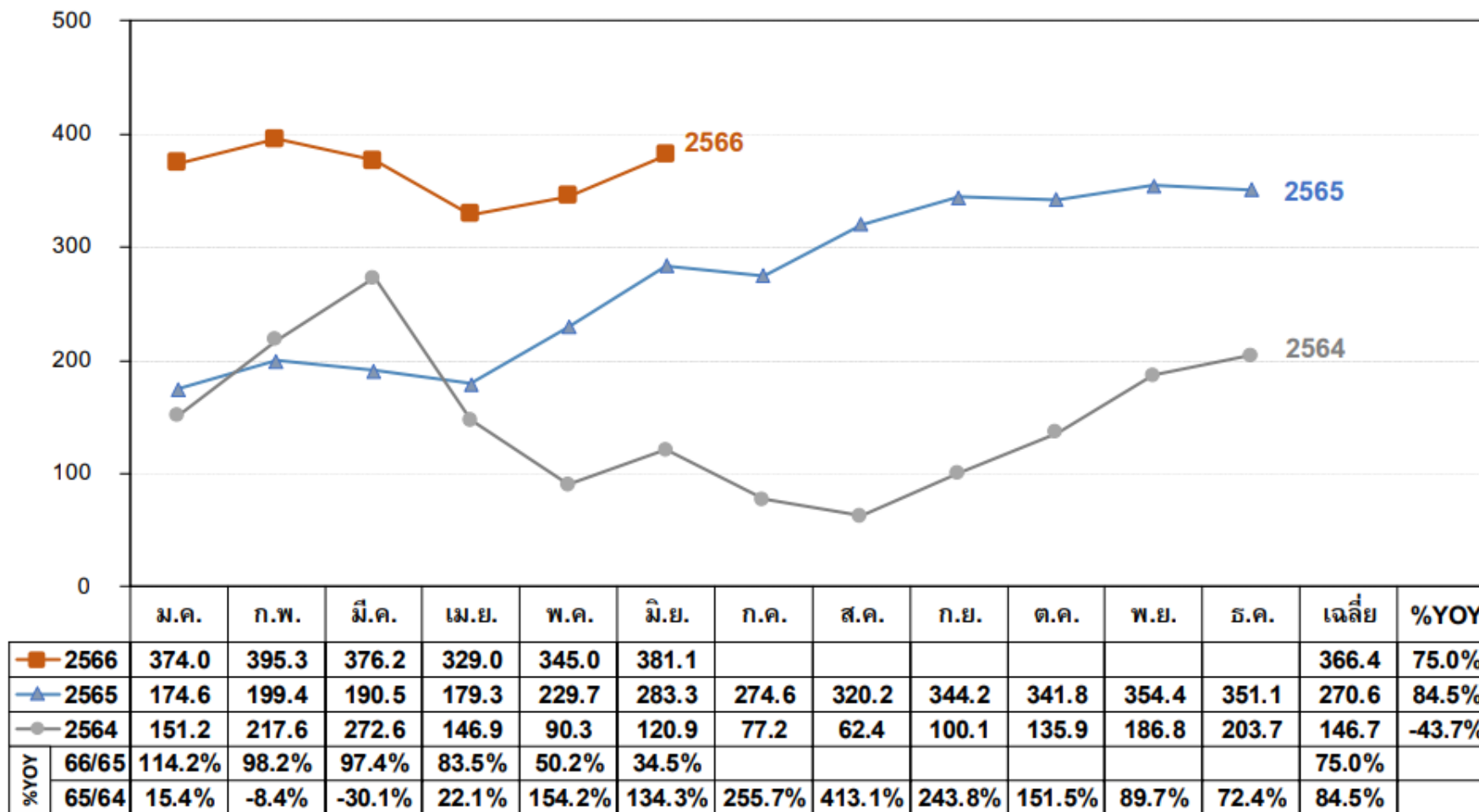
ทางพิเศษศรีรัช ทางพิเศษประจิมรัถยาและทางพิเศษอุดรรัถยา

(พื้นที่ยว/วัน)



จำนวนผู้โดยสารเฉลี่ยต่อวัน รถไฟฟ้ามหานคร สายเฉลิมรัชมงคล

(พันเที่ยว/วัน)

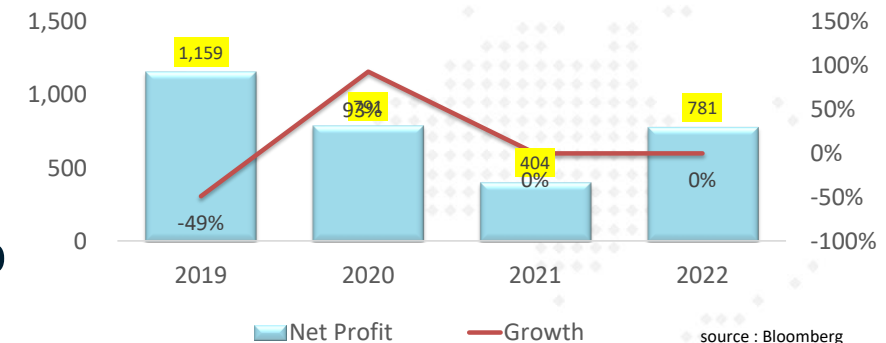
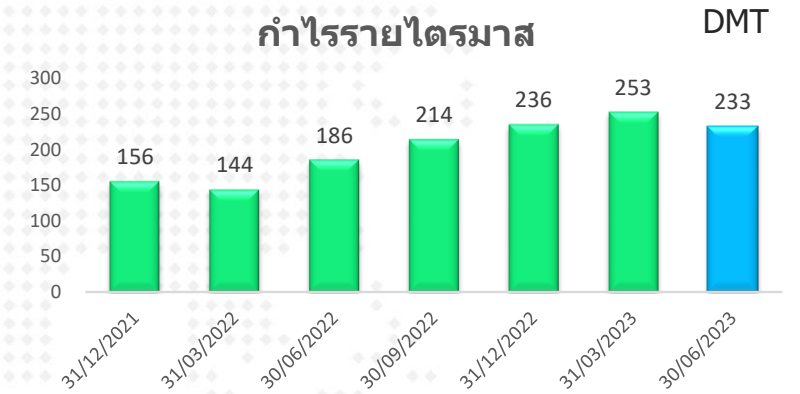


DMT

“เสี่ยงความเสี่ยง เข้าหาหุ้นปันผลดี ”

(เป้าเชิงกลยุทธ์ 13.20 บาท ; ราคาปิด 12.70 บาท)

- กว่าจะตลาดที่ต้องเลือกระหว่างการถือเงินสด หรือหุ้นพื้นฐานดี-ปันผลดี น่าจะเหมาะสม วันนี้ หุ้นที่เล็กที่จะเป็นทางเลือกหนึ่ง คือ DMT (ผู้ให้บริการทางด่วน ดอนเมืองโทวเวย์) ซึ่งมีรายได้ที่ไม่หว้งมาก และจ่ายเงินปันผลสม่ำเสมอ
- กำไร 2Q-23 ออกมาที่ 233 ลบ. +25% YoY, -8% QoQ มีสัญญาณการใช้บริการที่เพิ่มขึ้นหลังจากผ่าน Covid-19 มาแล้ว คือสูงขึ้นต่อเนื่อง
- DMT มีการจ่ายเงินปันผล เป็นรายไตรมาส มีการจ่ายค่อนข้างสูงเมื่อเทียบกับกำไร ปี 2565 จ่ายปันผลรวมทั้งหมด @1.13 บาท โดยปีนี้ จ่ายมาแล้ว 2 ครั้ง (0.35+0.35 บาท) คือ 0.70 บาท โดย 24 ส.ค. จะขึ้น “XD” สำหรับเงินปันผล @0.35 บาท
- การเติบโตของ DMT จะมาจากการประมูลโครงการทางด่วนรอบใหม่ คาดว่าจะเกิดขึ้นราว ปี 2567





มีแนวโน้มปรับตัวลงต่อ สลับติดกลับระหว่างทาง

แนวรับ 1500-1510

แนวต้าน 1525-1530



Analyst: Phannapa Kemasurat (Reg. no. 060110)



CASH BALANCE

17 August 2023

หลักทรัพย์ที่คาดว่าจะติด Cash Balance ตามเกณฑ์การ
คำนวณโดยใช้ข้อมูลวันที่ 11 ส.ค. 66 – 16 ส.ค. 66

No.	Stock	PE (เท่า)	มูลค่าการซื้อขาย (ลบ.)	1-Week Turnover (%)
SET :	SINGER	Negative PE	1,080	41%
MAI :	-	-	-	-

เกณฑ์การคำนวณ Cash Balance

1. P/E > 40 เท่า
2. ปริมาณการซื้อขาย SET > 500 ลบ./สัปดาห์ // MAI > 400 ลบ./สัปดาห์
3. 1 Week-Turnover > 40%

DAOL SEC

หลักทรัพย์ที่หลุด Cash Balance

หลักทรัพย์	เริ่มต้น – สิ้นสุด
-	-

หมายเหตุ

- * ระดับ 1 : ให้ซื้อด้วยการวางเงินสด 100% ก่อนซื้อ (บัญชี Cash Balance)
+ ห้ามคำนวณวงเงินซื้อขาย
- ** ระดับ 2 : ให้ซื้อด้วยการวางเงินสด 100% ก่อนซื้อ (บัญชี Cash Balance)
+ ห้ามคำนวณวงเงินซื้อขาย + ห้าม Net Settlement
- *** ระดับ 3 : ให้ซื้อด้วยการวางเงินสด 100% ก่อนซื้อ (บัญชี Cash Balance)
+ ห้ามคำนวณวงเงินซื้อขาย + ห้าม Net Settlement + ห้ามซื้อขายชั่วคราว 1 วันทำการ

News Comment:

(0) SCC (ถือ/เป้า 300.00 บาท) ร่วมทุนกับ Braskem จัดตั้งบริษัท JV ผลิตไบโอ-เอทิลีนจากเอทานอล

Company Update:

(+) BH (ซื้อ/ปรับเป้าขึ้นเป็น 300.00 บาท) 2H23E โตดีต่อจาก high season และ pent-up demand ที่อยู่ในระดับสูง

(-) CRC (ซื้อ/ปรับเป้าลงเป็น 48.00 บาท) 2023E ปรับเป้ารายได้ลง จากเวียดนามที่ฟื้นตัวช้า

(-) PR9 (ปรับลงเป็น ถือ/ปรับเป้าลงเป็น 19.00 บาท) การเติบโตของรถไฟต่างชาติน้อยกว่าคาด

(0) SJWD (ซื้อ/ปรับเป้าลงเป็น 17.00 บาท) 3Q-4Q23E จะกลับมาทยอยดีขึ้นจากทุกธุรกิจหลัก

(0) OR (ซื้อ/เป้า 25.00 บาท) คาดได้ประโยชน์จากราคาน้ำมันที่สูงขึ้น HoH ใน 2H23E

Analyst Meeting:

17 Aug: BANPU, BEC, BEM, EPG, MINT, ORI, PTG, SAWAD, TOP, WHA

18 Aug: BTS, CHG, CPN, MOSHI, SIRI, TIDLOR



Dividend Stocks.

หุ้นที่มีการจ่ายปันผลในอัตราที่สูง

ตารางหุ้นที่มี Dividend Yield สูง

High Dividend Yield Stock (หุ้นจ่าย Dividend มากกว่า 1 ครั้ง/ปี)

Stock	Last price	Last DPS	Est DPS	23(f) div yield	Frequency	5 days avg volume
		Bt/sh	Bt/sh	%		
PTL	14.40	0.27	1.25	8.68	Irreg	10.80
BRI	9.10	0.72	0.75	8.24	Irreg	20.05
SAT	19.10	1.12	1.53	7.99	Semi-Anl	10.60
SIRI	1.82	0.11	0.14	7.64	Semi-Anl	803.49
SINGER	7.70	0.26	0.57	7.38	Semi-Anl	87.01
NER	4.64	0.31	0.34	7.33	Semi-Anl	19.89
PSH	13.10	0.65	0.96	7.31	Semi-Anl	10.26
LH	8.40	0.35	0.61	7.27	Semi-Anl	350.88
MC	12.00	0.45	0.80	6.67	Semi-Anl	38.88
ORI	10.30	0.57	0.68	6.64	Semi-Anl	38.74
SGC	1.36	0.11	0.09	6.62	Irreg	10.54
NCAP	3.70		0.24	6.49	Irreg	36.20
SPALI	20.70	0.75	1.29	6.24	Semi-Anl	85.82
KKP	55.25	1.50	3.44	6.22	Semi-Anl	430.41
QH	2.26	0.10	0.14	5.97	Semi-Anl	29.48
SC	4.28	0.17	0.26	5.96	Irreg	53.88

High Dividend Yield Stock (หุ้นที่จ่ายปันผล 1 ครั้ง/ปี)

Stock	Last price	Last DPS	Est. DPS	23(f) div yield	Frequency	5 days avg volume
		Bt/sh	Bt/sh	%		
TISCO	99.00	7.75	7.85	7.93	Annual	404.8
NOBLE	4.16	0.20	0.31	7.45	Annual	3.0
THANI	3.14	0.17	0.18	5.67	Annual	27.1
AP	12.00	0.65	0.68	5.64	Annual	159.6
BAM	10.70	0.55	0.60	5.61	Annual	78.6
ASK	23.80	1.44	1.27	5.34	Annual	19.9
NYT	3.86	0.22	0.20	5.18	Annual	4.2
ICHI	14.80	0.60	0.71	4.82	Annual	115.49
AMANAH	2.40	0.20	0.12	4.79	Annual	4.40
IMH	8.40	0.14	0.39	4.64	Annual	2.54
KTB	20.00	0.68	0.86	4.32	Annual	987.82
ILINK	7.05	0.20	0.30	4.26	Annual	2.43

High Dividend : Property Fund & REIT

06-Aug-23

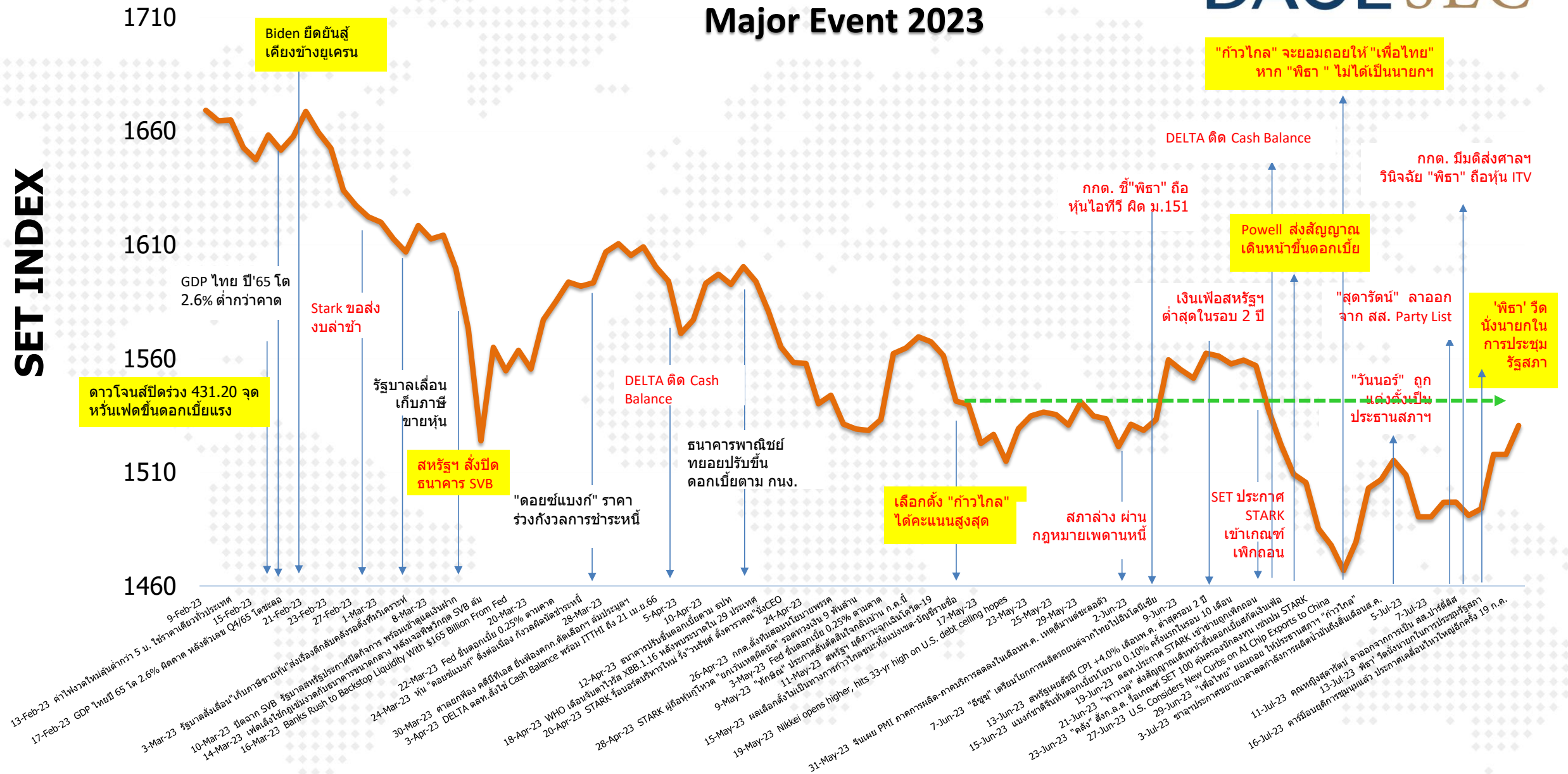
Stock	Last price	Last DPS	Est. DPS	div yield last	Frequency	5-day avg volume	Type
				year			
				(%)	(times)	Bt mn	
JASIF	6.55	0.23	0.94	14.05	Quarter	47.45	Freehold
POPF	9.75	0.18	1.03	10.71	Quarter	1.34	Free&Leaseho
CPTGF	6.10	0.12	0.67	10.70	Quarter	1.62	Leasehold
CTARAF	4.98	0.13	0.08	10.64	Irreg	1.30	Leasehold
CPNCG	9.20	0.08	0.92	10.53	Quarter	2.73	Leasehold
DIF	9.90	0.24	1.04	10.29	Quarter	267.33	Freehold
BOFFICE	7.15	0.17	0.17	9.66	Quarter	1.25	Leasehold
GVREIT	8.15	0.20	0.77	9.63	Quarter	1.26	Leasehold
FUTUREPF	13.50	0.35	1.21	9.63	Quarter	4.83	Leasehold
ALLY	7.10	0.17	0.00	9.58	Quarter	3.96	#N/A
EGATIF	6.60	0.13	0.11	9.27	Quarter	1.33	n.a.
WHAIR	6.90	0.14	0.67	8.74	Quarter	1.41	#N/A
PROSPECT	9.00	0.13	1.01	8.57	Quarter	1.04	#N/A
CPNREIT	11.10	0.25	0.82	8.49	Quarter	82.06	Leasehold
AIMIRT	11.00	0.22	0.89	8.10	Quarter	2.55	Freehold
INETREIT	10.00	0.20	0.00	8.03	Quarter	1.88	#N/A

(update สัปดาห์ละหนึ่งครั้ง)

Market Indicators

Major Event 2023

SET INDEX



"ก้าวไกล" จะยอมกอบใจ "เพื่อไทย" หาก "พิธา" ไม่ได้เป็นนายกฯ

DELTA ติด Cash Balance

กกด. ซี"พิธา" ถือหุ้นไอทีวี ผิด ม.151

Powell ส่งสัญญาณเดิหน้าขึ้นดอกเบี้ย

เงินเพื่อสหรัฐฯ ต่ำสุดในรอบ 2 ปี

"สุธารัตน์" ลาออกจาก สส. Party List

"วันนอร์" ถูกแต่งตั้งเป็นประธานสภา

'พิธา' วิตกนั่งนายกในการประชุมรัฐสภา

กกด. มีมติส่งศาลฯ วินิจฉัย "พิธา" ถือหุ้น ITV

Date	Country	Event	Period	Surv(M)	Prior
15-Aug	JN	GDP Annualized SA QoQ	2Q P	2.9%	2.7%
	CH	1-Yr Medium-Term Lending Facility Rate	Aug-15	2.7%	2.7%
	CH	Retail Sales YoY	Jul	4.4%	3.1%
	US	Retail Sales Advance MoM	Jul	0.4%	0.2%
	US	Empire Manufacturing	Aug	-40.0%	110%
16-Aug	EC	GDP SA QoQ	2Q P	0.3%	0.3%
	US	Housing Starts MoM	Jul	0.5%	-8.0%
	US	Building Permits MoM	Jul	2.5%	-3.7%
	US	Manufacturing (SIC) Production	Jul	0.1%	-0.3%
	US	FOMC Meeting Minutes	Jul-26	--	--
17-Aug	US	Initial Jobless Claims	Aug-12	--	248k
18-Aug	EC	CPI YoY	Jul F	5.3%	5.5%
	TH	Car Sales	Jul	--	64,440
21-Aug	CH	1-Year Loan Prime Rate	Aug-21	3.6%	3.55%
	TH	GDP YoY	2Q	3.00%	2.7%
22-Aug	US	Existing Home Sales MoM	Jul	-0.6%	-3.3%
23-Aug	US	New Home Sales MoM	Jul	3.16%	-2.50%
	TH	Customs Exports YoY	Jul	--	-6.4%
24-Aug	US	Initial Jobless Claims	Aug-19	--	--
25-Aug	US	U. of Mich. Sentiment	Aug F	--	--

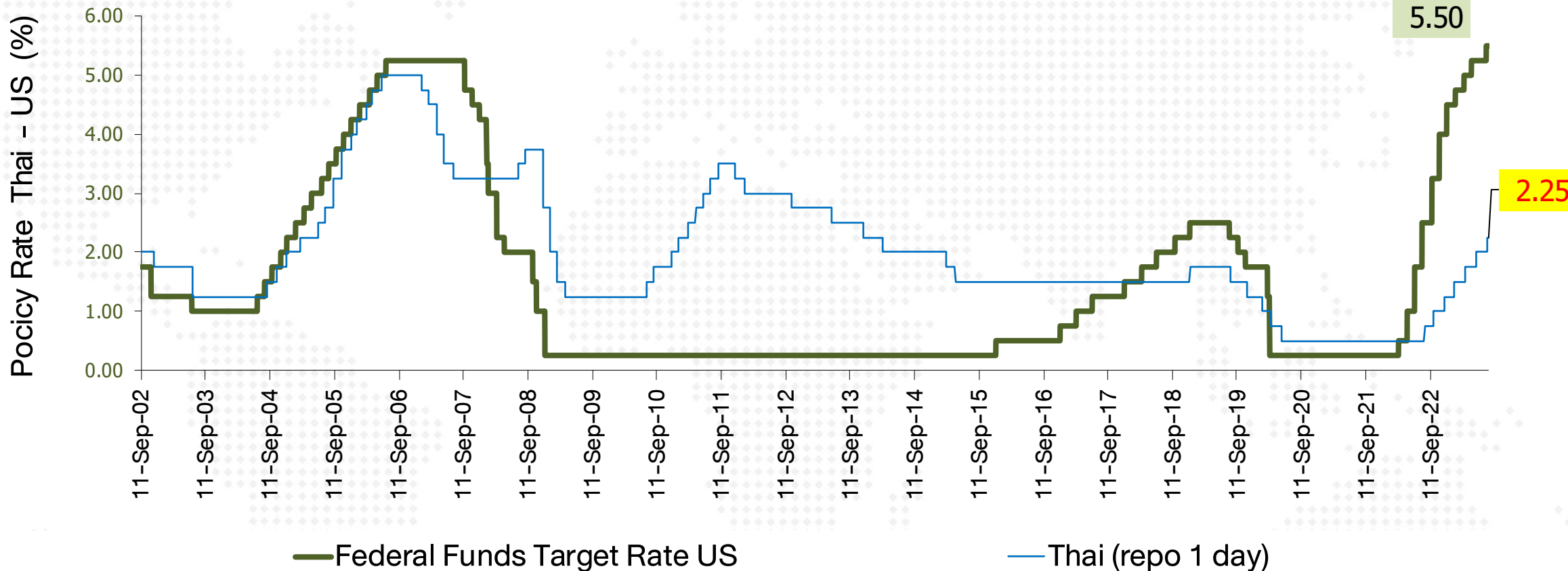
World Economic Indicators & Event

source : Bloomberg IIA- DAOL

Date	Country	Economic Indicators & Event	Date	Country	Economic Indicators & Event	Date	Country	Economic Indicators & Event
1-Aug	CH	Caixin China PMI Mfg	15-Aug	JN	GDP Annualized SA QoQ	25-Aug	US	U. of Mich. Sentiment
	US	ISM Manufacturing		CH	Industrial Production YoY		TH	Mfg Production Index ISIC NSA YoY
2-Aug	TH	BoT Benchmark Interest Rate		CH	Retail Sales YoY	27-Aug	CH	Industrial Profits YoY
	US	ADP Employment Change		US	Retail Sales Advance MoM	30-Aug	US	ADP Employment Change
3-Aug	EC	PPI YoY		US	Empire Manufacturing		US	GDP Annualized QoQ
	US	Initial Jobless Claims		TH	Last day for submit Financial Statement		US	Advance Goods Trade Balance
4-Aug	EC	Retail Sales YoY	16-Aug	EC	GDP SA QoQ	31-Aug	JN	Retail Sales YoY
	US	Change in Nonfarm Payrolls		US	Housing Starts MoM		CH	Manufacturing PMI
7-Aug	TH	CPI YoY		US	Building Permits MoM		TH	BoT : Thai's Economic Monthly Report
8-Aug	CH	Exports YoY		US	Manufacturing (SIC) Production		EC	CPI Estimate YoY
9-Aug	CH	CPI YoY		US	FOMC Meeting Minutes		US	PCE Deflator YoY
	CH	New Yuan Loans CNY	17-Aug	JN	Exports YoY		US	Initial Jobless Claims
10-Aug	JN	PPI YoY		US	Initial Jobless Claims			
	US	CPI YoY	18-Aug	EC	CPI YoY			
	US	Initial Jobless Claims		TH	Car Sales			
	TH	MSCI Index Review	21-Aug	TH	GDP YoY			
11-Aug	US	PPI Final Demand YoY	22-Aug	US	Existing Home Sales MoM			
	US	U. of Mich. Sentiment	23-Aug	US	New Home Sales MoM			
				TH	Customs Exports YoY			
			24-Aug	US	Initial Jobless Claims			

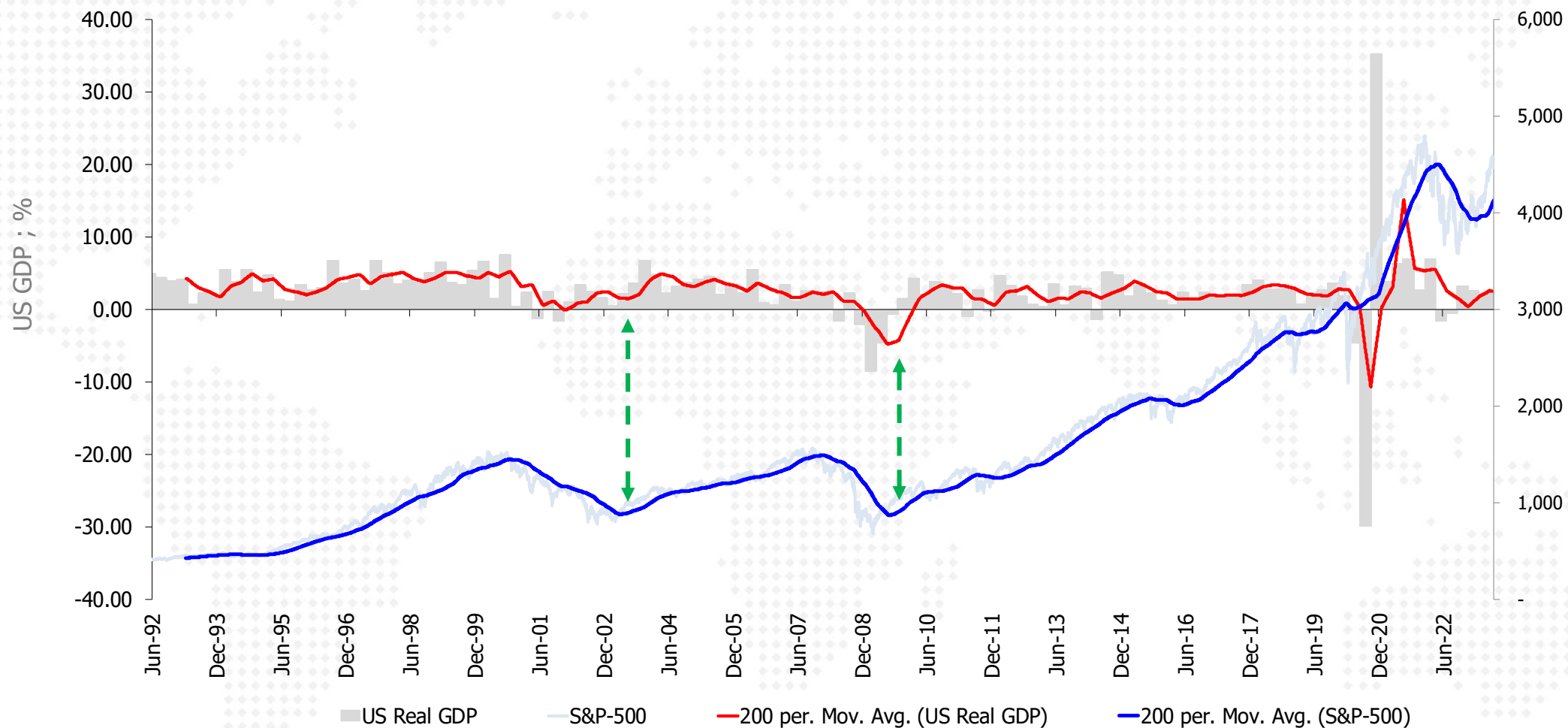
Fed Fund Rate (Policy Rate)

Federal Funds Rate & Thai Rate



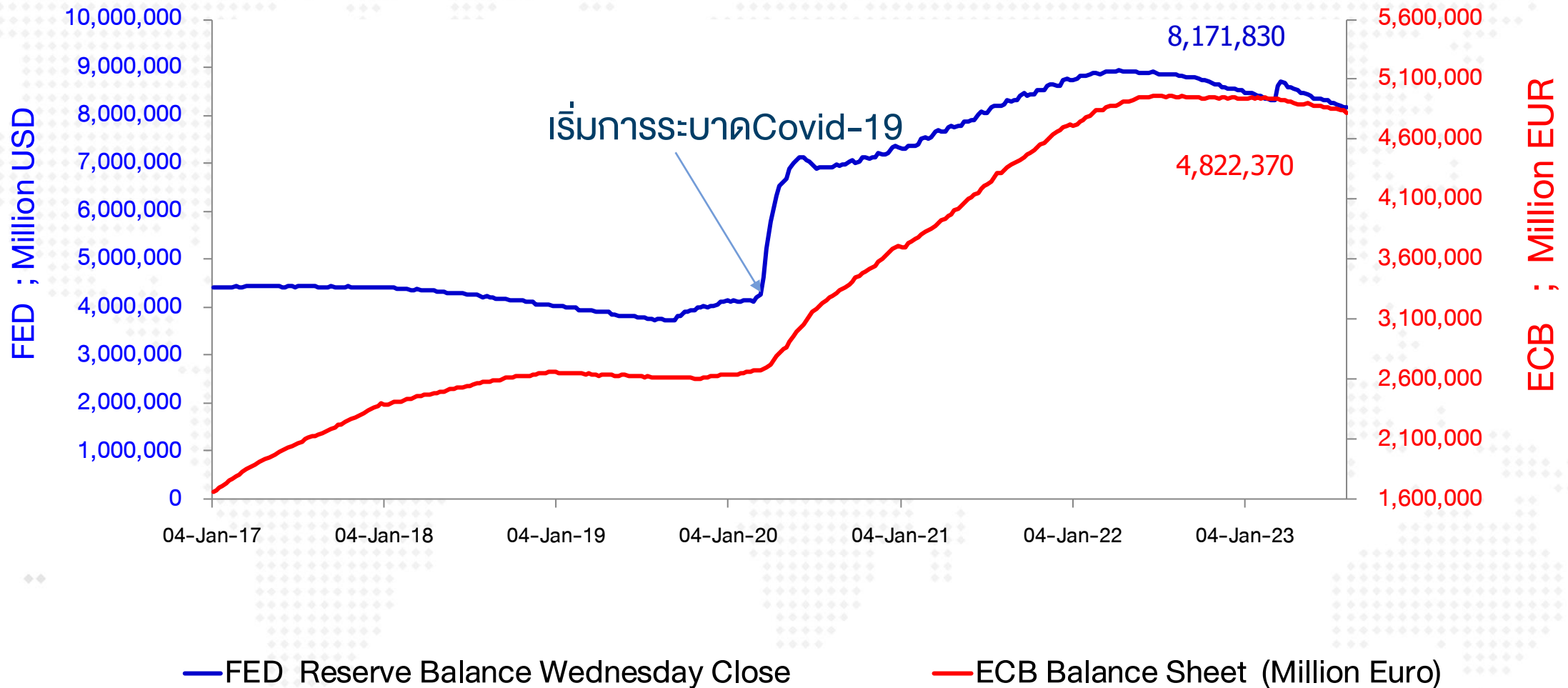
<< update ข้อมูลทุกๆ วันแรกของสัปดาห์ >>

US Real GDP and S&P-500

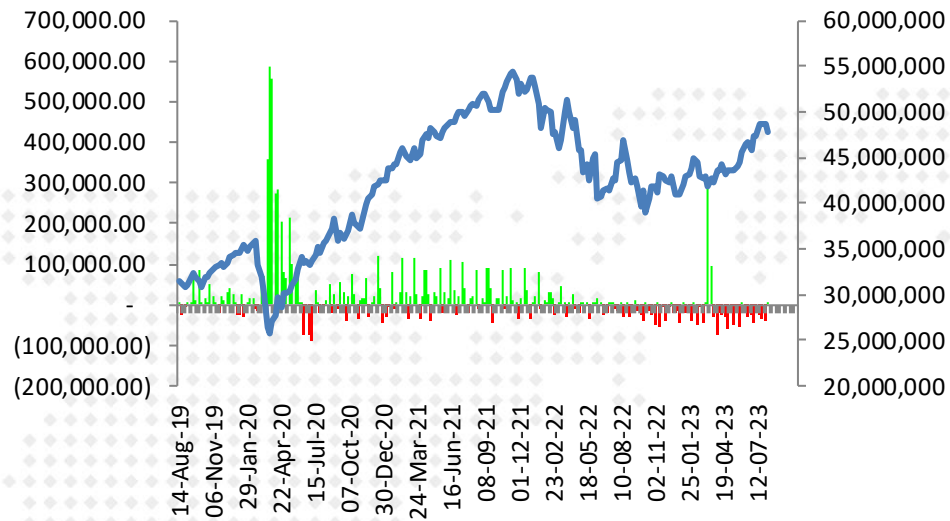


<< update ข้อมูลทุกๆ วันแรกของสัปดาห์ >>

Fed & ECB : Assets Purchase (QE Program)



<< update ข้อมูลทุกๆ วันแรกของสัปดาห์ >>

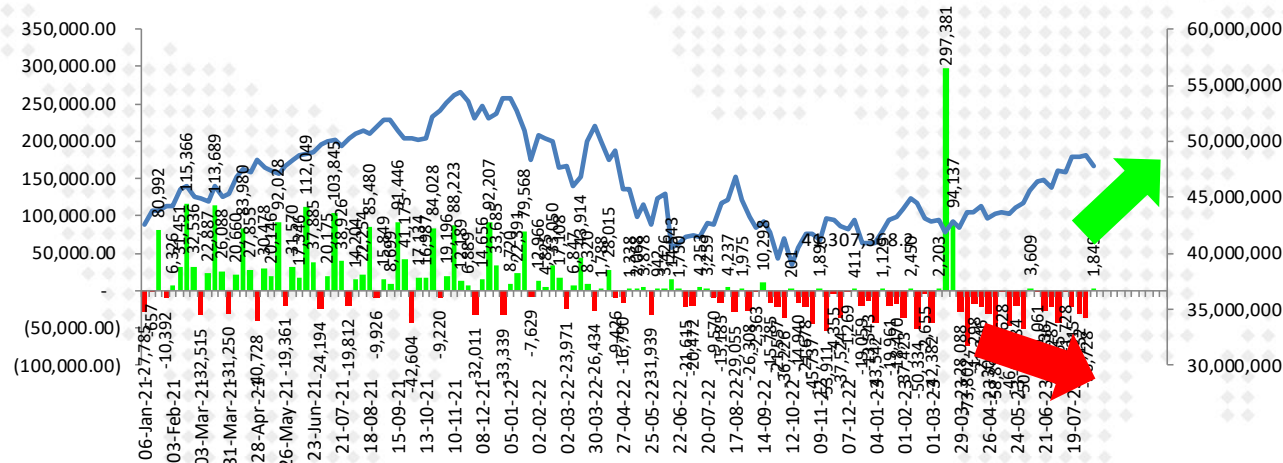


FED Reserve Balance Wednesday Close

Bloomberg United States Exchange Market Capitalization USD

ตัวเลขการซื้อขายสินทรัพย์ของ Fed (QE) รายสัปดาห์

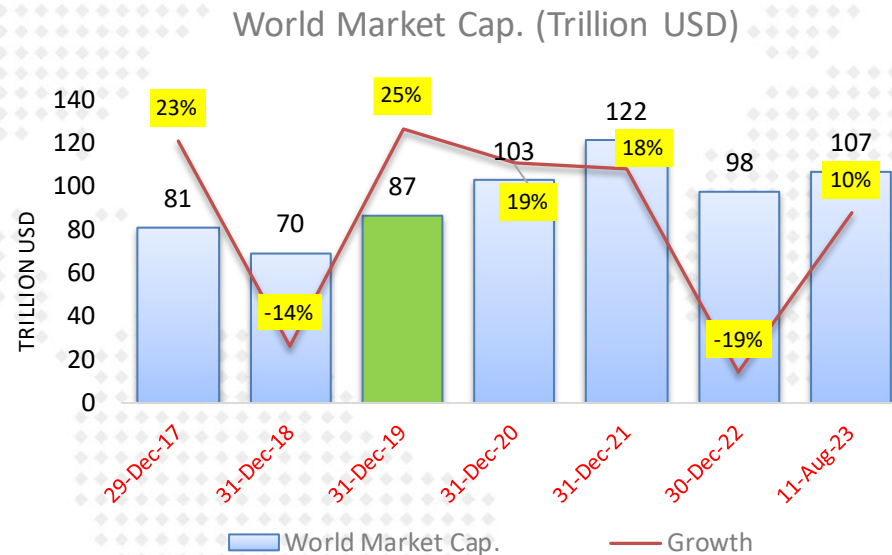
(20,284.00)	24-05-23	8,400,116.0
(50,772.00)	31-05-23	8,349,344.0
3,609.00	07-06-23	8,352,953.0
(1,061.00)	14-06-23	8,351,892.0
(26,136.00)	21-06-23	8,325,756.0
(21,287.00)	28-06-23	8,304,469.0
(42,565.00)	05-07-23	8,261,904.0
(1,728.00)	12-07-23	8,260,176.0
(22,315.00)	19-07-23	8,237,861.0
(31,152.00)	26-07-23	8,206,709.0
(36,728.00)	02-08-23	8,169,981.0
1,849.00	09-08-23	8,171,830.0



FED Reserve Balance Wednesday Close

Bloomberg United States Exchange Market Capitalization USD

การเปลี่ยนแปลงของ Market Cap. ตลาดหุ้นโลก นับตั้งแต่ปี 2017 - ปัจจุบัน



World Market Cap.		Growth
30-Dec-16	66,383,155	
29-Dec-17	81,434,892	23%
31-Dec-18	69,647,068	-14%
31-Dec-19	86,990,167	25%
31-Dec-20	103,229,711	19%
31-Dec-21	121,522,850	18%
30-Dec-22	97,867,296	-19%
11-Aug-23	107,177,461	10%

หมายเหตุ : การอัดฉีดเงินเข้าระบบของธนาคารกลางต่าง มีส่วนให้ตลาดหุ้นปรับตัวสูงขึ้น ในช่วงปี 2020-2021

ผลตอบแทนตลาดหุ้นไทย เทียบกับตลาดโลก

Total Return Index : ผลตอบแทนจากการลงทุนในตลาดต่าง ในแต่ละช่วงเวลา

	MSCI World		MSCI EM		MSCI APAC ex Japan		S&P-500		SET Index		NASDAQ	
	Total Return	SD*	Total Return	SD*	Total Return	SD*	Total Return	SD*	Total Return	SD*	Total Return	SD*
5 day	-0.1%	7.0%	-0.9%	10.6%	-1.1%	10.2%	-0.2%	10.2%	0.2%	9.4%	-1.2%	11.3%
1 month	2.0%	9.7%	2.9%	13.8%	3.0%	15.2%	1.4%	9.5%	2.5%	11.1%	0.4%	15.4%
3 month	6.0%	9.7%	4.2%	12.5%	2.9%	13.6%	8.5%	10.4%	-2.2%	11.4%	11.9%	15.0%
6 month	7.5%	10.6%	1.3%	12.6%	-1.5%	14.0%	10.2%	12.9%	-6.2%	12.5%	17.7%	16.8%
9 month	14.8%	12.8%	15.9%	14.7%	17.4%	16.8%	14.4%	15.9%	-3.4%	11.1%	24.4%	21.1%
12 month	7.8%	14.9%	4.0%	15.8%	3.0%	18.0%	8.0%	18.7%	-2.3%	10.8%	7.8%	23.8%
Month to date	-2.7%	10.1%	-3.6%	13.8%	-3.7%	14.0%	-2.6%	10.0%	-1.4%	12.2%	-4.2%	13.4%
Quarter to date	0.9%	10.0%	2.4%	14.1%	2.2%	15.5%	0.6%	9.8%	2.1%	11.7%	-0.3%	14.9%
Year to date	15.0%	11.0%	7.4%	12.8%	5.3%	14.2%	17.5%	13.6%	-6.4%	11.6%	31.9%	18.2%
2 ปี	-1.4%	15.7%	-9.5%	17.0%	-10.4%	18.5%	2.0%	19.6%	2.6%	11.1%	-2.8%	25.9%
3 ปี	8.6%	14.6%	-0.0%	16.3%	-1.2%	17.6%	11.7%	18.2%	8.0%	13.0%	8.6%	24.3%
4 ปี	9.6%	18.4%	3.2%	18.2%	3.8%	18.9%	13.1%	23.1%	1.1%	18.1%	15.6%	27.0%
5 ปี	7.8%	17.3%	1.4%	17.5%	1.4%	18.2%	11.5%	21.8%	0.9%	16.9%	12.9%	25.8%
10 ปี	8.2%	14.2%	3.0%	15.7%	4.6%	15.8%	12.3%	17.7%	3.9%	15.1%	15.3%	21.0%

Remark : Total Return วัดจากวันสุดท้ายเทียบกับวันแรกของช่วงเวลานั้นๆ

13-Aug-2023

Source : Bloomberg

SD* = Standard Deviation ปรึบเป็น Annualized

SET Index Target for 2023

SET Index Target for 2023

16-May-23

				SET TARGET			SET INDEX
				Worst	Base	Best	1,544
				0.5 SD	+0.75 SD	+1 SD	
	Net Profit	Net Profit Growth	EPS	18.48	19.15	19.81	Forward P/E
Year 2020	453,584	-51%	41.8				
<i>(Exclude THAI)</i>	<i>594,755</i>	<i>-35%</i>	<i>54.9</i>				
Year 2021	1,016,531	124%	89.2				17.3
Year 2022	1,001,815	-1%	84.0				18.4
Year 2023							
Best	1,104,040	10%	90.0		1724		17.1
Base	1,080,450	7.8%	88.1	1628	1687	1746	17.5
Worst	971,761	-3%	79.3		1570		19.5
<i>SET Target for Year 2023 : Average P/E at 17.15 times ; 1. SD = 2.67 times ; Share Outstanding = 12,261 Mil. Shares</i>							
Year 2024	1,167,609	8.1%	95.2		1760		16.2
Year 2025	1,286,573	10.2%	104.9		1868		14.7
<i>SET Profit for Year 2025 : Estimate Net Profit Growth = 10.2% (Bloomberg Survey ; 15 May 23)</i>							

Remark : Year 2021-2025 Exclude "THAI"

SET : Net Profit & EPS & Target

	Net Profit		SET Index Target		Market EPS				Outstanding Shares			
	(M. Baht)	(YoY)	Target (Point)	Forward P/E	DAOL		Bloomberg		diff.	5-Apr-23	05-Apr-23	07-Mar-23
					5-Apr-23	(YoY)	15-May-23	(YoY)		(Current)	(share dilute)	(Prev.)
2007	426,600				54.6		48.2		13%	7,810		7,810
2008	308,670	-27.6%			38.9	-28.9%	38.1		2%	7,945	1.7%	7,945
2009	443,808	43.8%			55.2	42.1%	54.6		1%	8,039	1.2%	8,039
2010	595,594	34.2%			73.5	33.1%	73.5		0%	8,103	0.8%	8,103
2011	608,609	2.2%			73.9	0.6%	77.5		-5%	8,233	1.6%	8,233
2012	728,837	19.8%			85.6	15.8%	85.1		1%	8,511	3.4%	8,511
2013	784,295	7.6%			88.4	3.3%	88.4		0%	8,869	4.2%	8,869
2014	675,974	-13.8%			72.1	-18.4%	75.4		-4%	9,373	5.7%	9,373
2015	642,462	-5.0%			68.2	-5.4%	73.2		-7%	9,422	0.5%	9,524
2016	903,654	40.7%			90.6	32.9%	93.7	27.9%	-3%	9,971	5.8%	9,835
2017	975,902	8.0%			97.1	7.2%	99.7	6.4%	-3%	10,048	0.8%	10,041
2018	974,898	-0.1%			95.7	-1.4%	96.3	-3.3%	-1%	10,185	1.4%	10,110
2019	918,633	-5.8%			88.8	-7.2%	86.2	-10.5%	3%	10,342	1.5%	10,342
2020	453,584	-50.6%			41.8	-52.9%	36.8	-57.3%	14%	10,840	4.8%	10,840
2021	1,016,531	124.1%			89.2	113.1%	73.6	100.0%	21%	11,400	5.2%	11,400
2022	1,001,815	-1.4%			84.0	-5.8%	89.7	21.9%	-6%	11,920	4.6%	11,857
'23(f) DAOL	1,080,450	7.8%	1,687	19.1	88.1	4.8%	97.1	8.2%	-9%	12,261	2.9%	11,895
'24(f) DAOL	1,167,609	8.1%			95.2	8.1%	108.7	11.9%	-12%	12,261	0.0%	11,895

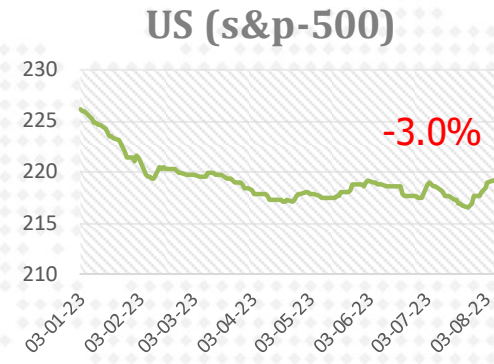
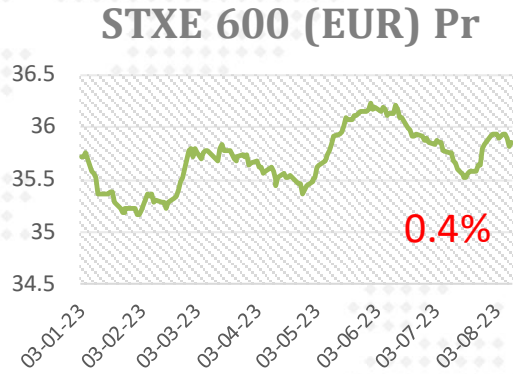
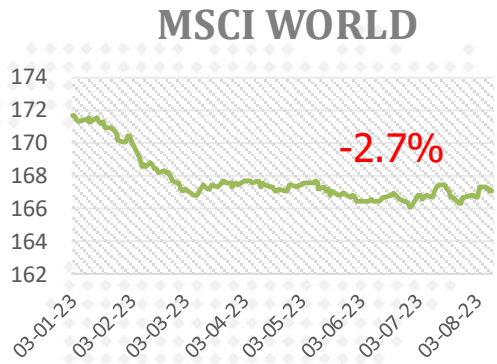
Last Update : 16-May-23

P/E (Mar 2010 - Feb 2023) ไม่รวมปี 2020 (ช่วงที่เกิดการระบาด Covid-19)

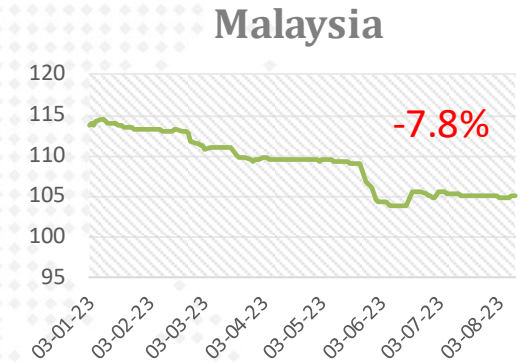
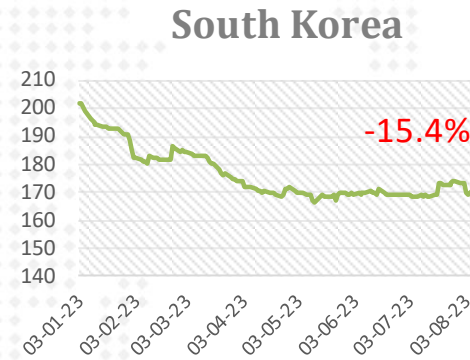
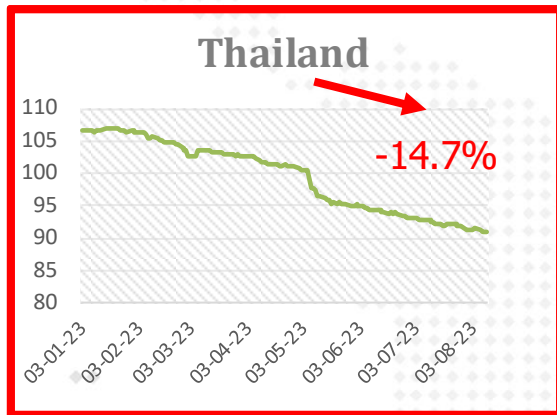
16-May-23



การปรับ EPS ตลาดหุ้นสำคัญๆ ปี 2023



ปี 2023 EPS เริ่มถูกปรับ
ลดลง



11-Aug-23

SET Index Target for 2023

SET Index Target for 2023

7-Mar-23

				SET TARGET			SET INDEX
				Worst	Base	Best	1,626
				0.5 SD	+0.75 SD	+1 SD	
	Net Profit	Net Profit Growth	EPS	18.48	19.15	19.82	Forward P/E
Year 2020	453,584	-51%	41.8				
<i>(Exclude THAI)</i>	<i>594,755</i>	<i>-35%</i>	<i>54.9</i>				
Year 2021	1,016,531	124%	89.2				18.2
Year 2022	1,001,815	-1%	84.0				19.3
Year 2023							
Best	1,139,775	14%	92.9		1780		17.5
Base	1,107,938	10.6%	90.4	1669	1730	1791	18.0
Worst	1,054,876	5%	86.0		1647		18.9
SET Target for Year 2023 : Average P/E at 17.13 times ; 1. SD = 2.69 times ; Share Outstanding = 12,263 Mil. Shares							
Year 2024	1,203,984	8.7%	98.2		1814		16.6
Year 2025	1,307,527	8.6%	106.6		1898		15.2

SET Profit for Year 2025 : Estimate Net Profit Growth = 8.6% (Bloomberg Survey ; 03 Mar 23)

Remark : Year 2021-2025 Exclude "THAI"

ใช้ฐานการคำนวณ

SET : Net Profit Forecast

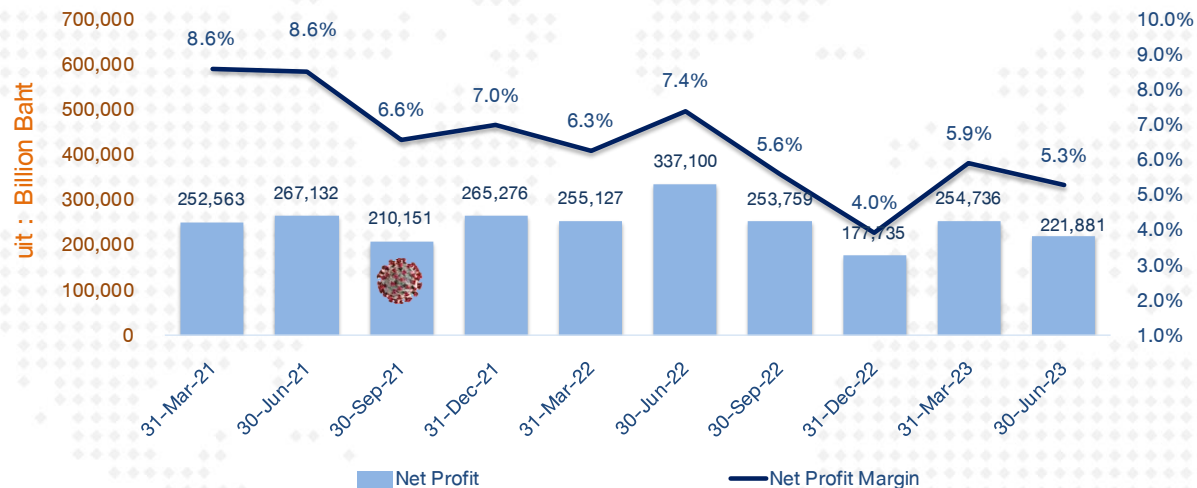
SET : Net Profit & EPS & Target

	Net Profit		SET Index Target		Market EPS				Outstanding Shares			Data from Previous Forecast						
	(M. Baht)	(YoY)	Target (Point)	Forward P/E	DAOL		Bloomberg		diff.	24-Feb-23	24-Feb-23	10-Nov-22	Net Profit	EPS	% chg.	Bloomberg	% chg.	SET's Total
					24-Feb-23	(YoY)	24-Feb-23	(YoY)		(Current)	(share dilute)	(Prev.)	DAOL	DAOL	from Prev.	10-Nov-22	from Prev.	Shares
2007	426,600				54.6		48.2		13%	7,810		7,810	426,600	54.6		48.2		7,810
2008	308,670	-27.6%			38.9	-28.9%	38.1		2%	7,945	1.7%	7,945	308,670	38.9		38.1		7,945
2009	443,808	43.8%			55.2	42.1%	54.6		1%	8,039	1.2%	8,039	443,808	55.2		54.6		8,039
2010	595,594	34.2%			73.5	33.1%	73.5		0%	8,103	0.8%	8,103	595,594	73.5		73.5		8,103
2011	608,609	2.2%			73.9	0.6%	77.5		-5%	8,233	1.6%	8,233	608,609	73.9		77.5		8,233
2012	728,837	19.8%			85.6	15.8%	85.1		1%	8,511	3.4%	8,511	728,837	85.6		85.1		8,511
2013	784,295	7.6%			88.4	3.3%	88.4		0%	8,869	4.2%	8,869	784,295	88.4		88.4		8,869
2014	675,974	-13.8%			72.1	-18.4%	75.4		-4%	9,373	5.7%	9,373	675,974	72.1		75.4		9,373
2015	642,462	-5.0%			68.2	-5.4%	73.2		-7%	9,422	0.5%	9,524	649,462	68.2		73.2		9,422
2016	903,654	40.7%			90.6	32.9%	93.7	27.9%	3%	9,971	5.8%	9,835	891,363	90.6		93.7		9,971
2017	975,902	8.0%			97.1	7.2%	99.7	6.4%	-3%	10,048	0.8%	10,041	975,192	97.1		99.7		10,048
2018	974,898	-0.1%			95.7	-1.4%	96.3	-3.3%	-1%	10,185	1.4%	10,110	967,728	95.7		96.3		10,185
2019	918,633	-5.8%			88.8	-7.2%	86.2	-10.5%	3%	10,342	1.5%	10,342	869,973	84.1		87.9		10,342
2020	453,584	-50.6%			41.8	-52.9%	36.8	-57.3%	14%	10,840	4.8%	10,840	430,450	39.7		38.7		10,840
2021	1,016,531	124.1%			89.2	113.1%	73.5	99.7%	21%	11,400	5.2%	11,400	1,003,363	88.0	1.3%	89.0	-17.4%	11,400
2022	1,001,815	-1.4%			84.0	-5.8%	86.2	17.3%	-3%	11,920	4.6%	11,857	1,049,322	88.5	-5.0%	104.1	-17.2%	11,920
'23(f) DAOL	1,107,938	10.6%	1,730	19.1	90.4	7.5%	104.2	20.9%	-13%	12,263	2.9%	11,895	1,139,511	95.8	-5.7%	109.9		12,263
'24(f) DAOL	1,203,984	8.7%			98.2	8.7%	115.1	10.5%	-15%	12,263	0.0%	11,895	1,254,602	105.5	-6.9%			12,263

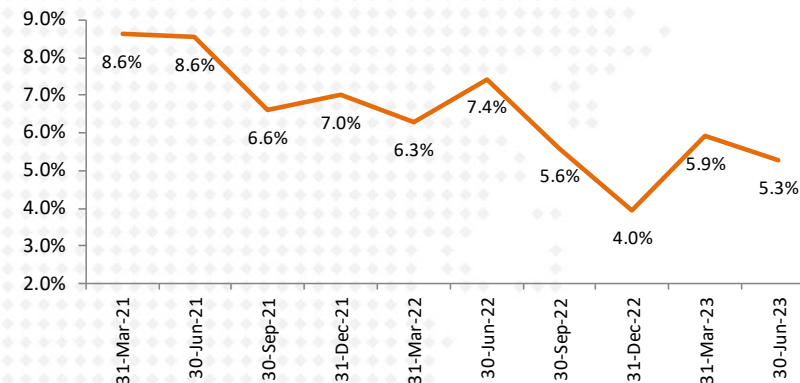
Last Update : 07-Mar-23

SET Profitability as of 2Q-2023

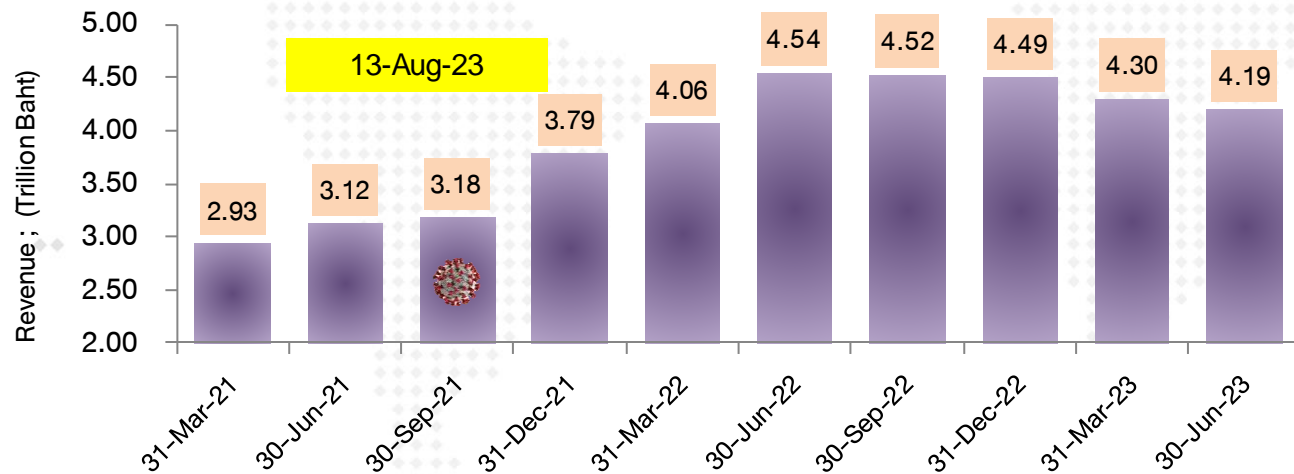
SET : Net Profit & Net Profit Margin



SET : Net Profit Margin

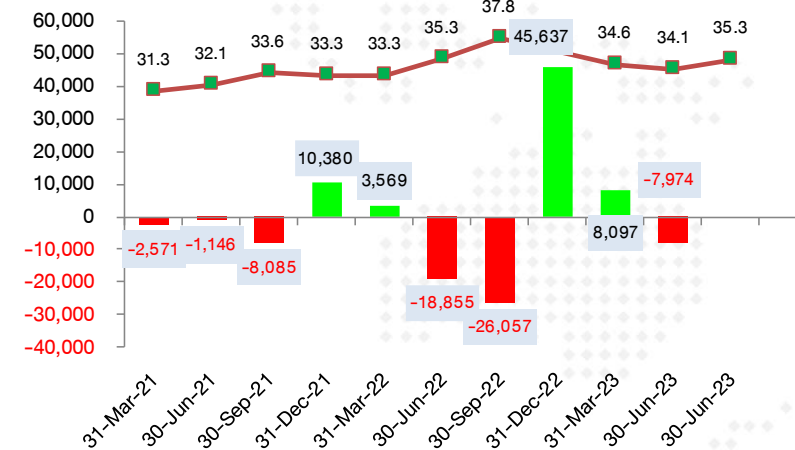


SET : Revenue



FX Gain/Loss บริษัทในตลาด

(ข้อมูลเบื้องต้นจาก Bloomberg)



DAOL

다올

DAOL (THAILAND)

กลุ่มธุรกิจการเงิน ดาโอ (ประเทศไทย)

DAOL SEC

DAOL INVESTMENT
MANAGEMENT

DAOL REIT

DAOL LEND

DAOL DIGITAL
PARTNER



'DAOL, your lifetime financial partner'

✉ contactcenter@daol.co.th

☎ 0 2351 1800

🌐 www.daol.co.th

f [daol.th](https://www.facebook.com/daol.th)

📺 [daol.th](https://www.youtube.com/daol.th)